

річок Ворскли, Псла, Сули, Удаю, Орчика та Говтви. У природно-заповідний фонд включено 21% площ лісів.

Ліси Полтавської області, за призначенням та розміщенням, виконують переважно екологічні (водоохоронні, захисні, санітарно-гігієнічні, оздоровчі, та інші) функції і повинні мати обмежене експлуатаційне значення.

Крім того вони слугують біотопами для переважної кількості птахів. Орнітофауна України включає 413 видів, із яких 230 (56%) – зареєстровано в Полтавській області. В соснових лісах Полтавщини відмічено 67 видів птахів, що становить 29,1% від видового складу області. На гніздуванні в них зустрічається 14 типових видів, що становить 20,9% від загальної кількості відмічених. Значно більше – 32 види (47,8%) лише умовно можна віднести до мешканців хвойного лісу з причин, які будуть наведені нижче. Зимовий видовий склад представлений 21 видом (31,3%), включаючи осілих та тих, які з'являються у наших широтах у періоди кочівель чи інвазій.

Наведений розподіл видів за статусом досить умовний, оскільки птахи, крім соснового лісу, можуть успішно гніздитись в інших, більш привабливих, з точки зору для гніздування, біотопах. У деяких випадках гніздування в сосновому лісі відбувається лише тому, що в інших біотопах, особливо тих, які знаходяться поруч і є більш оптимальними, самці витісняються сильнішими конкурентами в субоптимальні стації, якими є монокультурні хвойні насадження. До таких видів можна віднести – зяблика, вівчарика жовтобрового, вівчарика-ковалика та інших.

Хвойні монокультури, як основне місце гніздування, обирає лише незначна кількість видів птахів, зокрема – дрімлюга, дятел великий, сойка, крук, частково малиновка та підкоришник.

Майже для половини видів перебування в цих біотопах пов'язане з наявністю галявин серед лісу та його периферії, що призводить до так званого галявинного ефекту. Суть його полягає в тому, що в цих місцях, крім монокультури сосни, ростуть листяні дерева, чагарники та трава, де й спостерігається підвищена концентрація гніздового населення, в тому числі видів, які не зовсім характерні для даного типу лісу (припутень, горлиця звичайна, жайворонок лісовий, щеврик лісовий, шпак звичайний, ворона сіра, кропив'янки, мухоловки, дрозди, зеленяк, щиглик та інші).

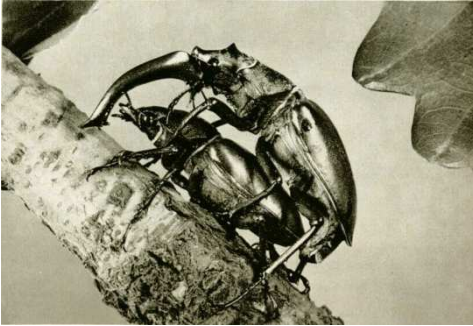
Таким чином, з метою привабливання більшої кількості видів птахів у монокультурні хвойні насадження, доцільно чередувати висаджування хвойних та листяних видів дерев.

ЖУК-ОЛЕНЬ (LUCANUS CERVUS) – ВИМИРАЮЧИЙ ВИД ФАУНИ РІВНЕНЩИНИ

Шикун Р.Р.

Міжнародний університет «МЕГУ» імені академіка Степана Дем'янука

Особливості біології. Жук-олень – найбільший представник ряду твердокрилих Західного Полісся, занесений до Червоної книги України. Довжина самця разом із рогами досягає 9 см, жук переважно чорного кольору, із бордовими надкрилами та рогами, а самки за розмірами значно менші та без масивних рогів. Верхні щелепи самки гострі, пристосовані до надрізування гілочок. Тіло чорно-коричневе, опукле. Дорослих жуків можна спостерігати у травні-липні. Живляться вони соком, що витікає з пошкоджених дерев, переважно дубів, бука та берези. Цікавим є те, що лише самки можуть активно видобувати сік з дерева через відсутність



природного соковиділення. Вони роблять мікроскопічні надрізи на гілочках дерев і злизують витікаючий сік. Слід зауважити, що це не призводить до серйозного пошкодження дерев, мікронадрізи швидко затягуються. Таким чином самки несвідомо годують своїх самців, надаючи їм можливість злизувати сік, адже ротовий апарат самця не пристосований прокушувати кору дерева. Невдовзі

після парування самці гинуть. Самки гинуть після відкладання яєць у дупла та повалених дерева. Розвиток личинок триває 5-6 років. Личинка досягає довжини 9 см, після чого олялковується.

Поширення. Жук поширений на всій території України. Ареал охоплює Центральну, Південну і Східну Європу, Північну Африку.

Місця перебування. Широколистяні та мішані ліси у передгір'ях Кримських гір та широколистяні ліси Українських Карпат, діброви та байрачні ліси. Нам відомі місця на території Рівненської області (села Підліски, Бугрин, Клевань), де жук у 1970-1980-х роках скупченнями зустрічався на деревах шовковиці, що росли на подвір'ях. Виявлений він у Клеванському, Костопільському, Березнівському та Сарненському лісництвах.

Основною метою даної роботи було довести наявність цього жука в Рівненській області та з'ясувати причини зменшення його чисельності.

Результати досліджень та їх обґрунтування. Справа в тім, що відбувалася поступова зміна біоценозів Західного Полісся під впливом неправильного господарювання у лісах. Нам відомо, що є певні правила ведення лісового господарства. Вони вивчають очищення лісу від повалених, гниючих стовбурів дерев, в яких розвиваються „шкідники” лісу. Саме в таких стовбурах розвиваються личинки жука-олень, які харчуються гниючою деревиною.

Користь жука полягає у повному перетворенні повалених дерев на порошок личинками за час свого розвитку. Крім того, жук служить складовою трофічних ланцюгів та є кормом для птахів, плазунів та ссавців. Такий жук-олень – цікавий об'єкт ентомологічних досліджень школярів, студентів, бо вражає своїми розмірами і статевим диморфізмом. Перебуваючи у достатній кількості в навколишньому середовищі, він міг би стати предметом практичних та лабораторних досліджень школярів та студентів природничих факультетів ВНЗ з вивчення морфології комах. Спостерігаючи жука у рекреаційних місцях, туристи могли б отримувати неабияку насолоду від його поведінки та турнірів за оволодіння самкою.

Заходи охорони. У зв'язку з дуже низькою чисельністю, яка спостерігається повсюди, ми пропонуємо виявляти місця мешкання жука-олень і пояснювати керівникам лісових господарств необхідність залишати повалені стовбури дубів у лісі, створюючи ентомологічні заказники. Пропонуємо створити наукове студентське зоологічне товариство, яке буде проводити роз'яснювальну роботу серед населення через ЗМІ та забезпечувати природоохоронні заходи щодо збереження й вивчення унікального представника фауни Рівненщини.

Література

1. Щербак М.М. Червона книга України. – К.: Українська енциклопедія, 1994. – 464 с.
2. Станек В.Я. Иллюстрированная энциклопедия насекомых. – Прага: Артия, 1977. – 359 с.
3. Плавильщиков Н.Н. Определитель насекомых. – М.: Топикал, 1994. – 544 с.

СТАН ГЕЛЬМІНТОЗНИХ ЗАХВОРЮВАНЬ НАСЕЛЕННЯ КИЇВСЬКОГО РАЙОНУ М. ПОЛТАВА

Ширкевич В.М.

Полтавський національний педагогічний університет імені В.Г. Короленка

Паразитизм широко розповсюджений у природі. Особливо багато видів паразитів серед типів найпростіших, плоских і круглих червів.

Паразити – це такі організми, які використовують організми іншого виду (хазяїна) як джерело харчування і середовище існування, завдаючи їм шкоди; при цьому паразит не вбиває свого хазяїна одразу, на відміну від того, як це робить хижак зі своєю жертвою.[1, с.437]

В Україні продовжує залишатися складною ситуація з захворюваністю населення гельмінтозами. ВООЗ наводить дані про те, що кишкові гельмінтози за поширеністю займають 3-4 місце серед всього числа щорічно зареєстрованих хворих.

Гельмінти паразитують в усіх органах людини, оскільки шляхи і способи інвазії різноманітні: аліментарний (з їжею, водою), інокулятивний (з слиною кровосисного переносника), перекутаний (активне проникнення крізь покриви тіла).[2, с.452]

До гельмінтів, або паразитичних червів відносяться багатоклітинні, білатерально симетричні тварини декількох самостійних типів Безхребетних: Плоскі черви (Plathelminthes), Круглі черви (Nemathelminthes). Гельмінти є паразитами тварин, рослин і людини.[1,с.5]

Гельмінти – є паразитами, які пошкоджують кишковик, печінку та інші внутрішні органи людини і викликають небезпечні захворювання – трематодози, цестодози і нематодози. В організмі людини гельмінти призводять до механічних ушкоджень органів і тканин, знижують життєдіяльність організмів, так як поглинають поживні речовини, вітаміни і інші необхідні компоненти обміну речовин. Гельмінти паразити людини викликають інвазії, які вимагають тривалого лікування, а іноді можуть стати причиною смерті людини (опісторхоз, трихінельоз, шистосомози, ехінококоз, альвеококоз та ін.)

В м. Полтава теж не дуже благодатна картина. Звернемо увагу на данні 3 поліклініки I міської клінічної лікарні м. Полтави Київського району за 5 років.

Всього обслуговується 25616 осіб дорослого населення серед них були такі випадки зараження:

	Опісторхоз	Аскаридоз	Лептоспіроз	Ентеробіоз	Токсоплазмоз
2007 рік	4	1	-	-	-
2008 рік	1	1	-	-	-
2009 рік	3	3	1	-	-
2010 рік	1	6	-	1	3
2011 рік	-	2	-	-	-

Влітку діти перебувають багато часу на свіжому повітрі, грають в піску і купаються у водоймищах, спілкуються з домашніми тваринами.