

**НАЦІОНАЛЬНІ ТРАДИЦІЇ І СУЧАСНІСТЬ У САКРАЛЬНІЙ  
АРХІТЕКТУРІ ТЕРНОПОЛЯ**

*У статті виявлено стилеві тенденції у проектуванні сучасних церков в Україні, зокрема на Тернопіллі, досліджено їх стилеві прототипи та визначено найважливіші методики стилетворення храмобудування, а також визначено стилеві прототипи для проектування.*

**Ключові слова:** історизм, сучасна архітектура України, архітектура Київської Русі, українське бароко, стиль, традиціоналізм.

*The trends of modern Ukrainian styles in the church building, also the style sources for design and main methods of creations are analyzed in this article.*

**Key words.** historicism, modern Ukrainian architecture, Kievan Russ architecture. Ukrainian baroque, style, traditionalism.

Церковне будівництво як особлива і водночас значна за обсягом частина архітектурної діяльності, після сімдесятирічної перерви відроджується. На початку 90-х років ХХ ст. така ситуація спричинила необхідність швидкого заповнення дефіциту релігійних споруд й Україна переживала бум сакрального будівництва. Сучасна церковна архітектура є популярним об'єктом для досліджень. Матеріали статті спираються на наукові розробки доктора архітектури Б.Черкеса, к.арх. Ю. Криворучка, Р. Галишича, О. Водотики. С Лінди, У. Іваночко.

Метою статті є виявлення стилевих тенденції у проектуванні сучасних церков в Україні, зокрема на Тернопіллі, дослідження їх стилевих прототипів та визначення найважливіших методик стилетворення.

Архітектура українських церков має свої особливості. Вона різниться залежно від місця та території розташування. Схід вирізняється впливом російських традицій, захід – польських та австрійських традицій, південь – татарських та турецьких. На композиційну трансформацію церков та архітектурних пам'яток впливала зміна архітектурних стилів. Наприклад у Львові можна побачити як вірменську церкву, виконану у готичному стилі чи стилі бароко. На крайньому заході зустрічаються церкви лемківського типу [1]. Особливості цього різновиду полягають у трьох послідовно розміщених верхах. До того ж центральний з них вирізняється найбільшим об'ємом, а західний верх найвищий. Вирізняють також гуцульський тип церкви. Центральний верх таких церков концентричний і найвищий, а чотири інші на раменах хреста нижчі і зазвичай мають форму гострого даху.

На сході від лемківської архітектури можна спостерігати бойківський тип церков. Вони мають у своїй конструкції три послідовно розміщені верхи. Центральний – найоб'ємніший. Західний і східний склепінчасті верхи дуже подібні, проте, мають деякі відмінності. На Поділлі, у центральній та східній Україні переважає хрестовокупольний тип церкви. В даному типі кількість куполів може налічувати три, п'ять, або ж навіть дев'ять, але центральна баня завжди найвища.

Дослідження даної проблематики знаходимо у статтях Дуди І.М., Дячка В.Ю. та Нетриб'яка М.М. в котрих проаналізовано відновлення сакральної архітектури за часи Незалежної України, на прикладі Тернопілля.

Тривалий період відсутності практики сучасної культової архітектури у нашому суспільстві призвів до втрати професійних навичок у проектуванні і будівництві храмів. Все це позначається на практиці будівництва, що підтверджується поширеною тенденцією відтворення типів храмових споруд, що історично склалися на кінець ХІХ та початок ХХ століть, з використанням або прямим цитуванням стилістичних характеристик їхніх архітектурних рішень.

Діяльність церковних громад вимагає нового будівництва культових споруд у багатьох містах і селах України, особливо це відчувається у західних областях, що обумовлено більш високим рівнем релігійності населення.

Дослідження типологічної та планувальної структури сучасних культових споруд свідчать про відсутність будь-яких критеріїв визначення типу храмів і складу його приміщень [3]. Слід відзначити тенденцію розширення функції релігійних комплексів, де крім традиційно-сформованого ядра з'являються нові функціональні групи приміщень (бібліотеки, недільні та парафіяльні школи, громадські трапезні, хрещальні, підсобні приміщення та ін.) Сучасний релігійний центр потребує обмеженості канонічних функцій, забезпечує можливість як потреб богослужіння, так і суто групових та індивідуальних запитів культурного вдосконалення. Таке єднання релігії та освіти дуже плідне у здійсненні духовного оновлення сучасного суспільства. Храм найчастіше є не окремою спорудою, а має інтегруватися у соціальний комплекс, який виконує важливі громадські функції. Водночас специфіка основної християнської конфесії України не дозволяє без істотних коригувань скористатися зарубіжними доробками в галузі проектування і будівництва культових споруд.

Архітектор С.Б. Гора при проектуванні нового греко-католицького храму (рис.1), нещодавно зведеного в 12 мікрорайоні м. Тернополя, застосував гармонійне поєднання рис традиційного будівництва храмів з центральною композицією і сучасних стильових течій.

Циркулярні криві вільної форми, що сполучаються з арками, плавний перехід від основного об'єму до купольного, пластичність форм є рисами, притаманними органічній архітектурі. Хоча органічна архітектура є надбанням 30-50 р.р. ХХ століття, форми храму С. Гори не можна назвати ультрасучасними, проте для вітчизняної культової архітектури, яку часто характеризують наслідування, або копіювання старовинних форм – це є досить свіжим новаторським рішенням.

Ідею зведення римо-католицького костелу Божого Милосердя і Матері Божої Неустанної Помочі (рис. 2) римо-католицька громада виношувала тривалий час. Архітектор І.М. Чулій спроектував храм властивий готичній архітектурі. Стрімкість вхідного portalу, стрілочаті віконні прорізи, вказують на сучасний, але не ультрамодний стиль готичного храму.

Дерев'яна церква Зарваницької Матері Божої (рис. 3), що збудована в «Старому парку», не є характерною для Тернопілля. Праобразом церкви є Криворівнянська церква Різдва Пресвятої Богородиці – архітектурні форми якої наочно відображають найкращі традиції гуцульської дерев'яної архітектури.

Церква Зарваницької Матері Божої органічно вписалася у краєвид із старими деревами, та одноповерховими приватними будинками. Храм збудували за проектом архітектора М.М.Нетриб'яка. Храм однокупольний і п'ятизрубний. У плані він має вигляд видовженого хреста, а центральний купол (маковиця) вінчає собою центральний зруб, який має форму квадрата і конструктивно переходить з квадрата у восьмикутник. П'ятизрубна конструкція цього храму виглядає дуже компактною і стрункою.

Після депортації 1944-1947 рр. частина лемків оселилася на території Тернопільщини – їх тут майже 100 тис. Тому виникла необхідність будівництва сакральних храмів лемківського типу.

Церква св. Йосафата по вул. Лучаківського в м. Тернополі (рис. 4) хоч і кам'яна, але увібрала риси лемківської сакральної дерев'яної архітектури. Архітектор О.І. Головачак передав своєрідність цього типу храму – стрімкість західного верху споруди і об'ємність центральної частини церкви. В цокольному поверсі розміщені нові функціональні групи приміщень (кімнати для занять, ігрова кімната, трапезна, гараж). Для вітчизняної культової архітектури, яку часто характеризують наслідування або копіювання старовинних форм – це є досить свіжим новаторським рішенням..

Збудована у 2015 році лемківська церква Вознесіння Господнього (рис. 5), при в'їзді в

місто Тернопіль по вул. Львівській (архітектор Джула О.) не є характерною для Тернопілля, проте вона органічно вписалася у краєвид лісопосадки із деревами.

Церква – характерний тип лемківських дерев'яних церков з ознаками впливу готичної архітектури, що набув значного розвитку в ХІХ ст.

Лемківські церкви зберігають традиційну для української народної архітектури тричастинність, але перекриття зрубів втрачають тут рівновагу, поступаючись місцем динамічному наростанню висоти зі сходу на захід. До прямокутної головної нави зі сходу примикає невелика багатокутна апсида, із заходу – бабінець з високою баштою – дзвіницею. Ця башта, увінчана барочним куполом, є найбільш характерною стилістичною особливістю лемківської дерев'яної архітектури [6].

При будівництві церков 1992-98 рр. ХХ століття переважало спорудження храмів і соборів великої вмістимості. З 2002 року будуються менші культові споруди, і меншим радіусом обслуговування.

До великих храмів можна віднести: Храм святого Володимира і Ольги по вул. гетьмана Орлика, архітектор Д.В. Чепіль; Церква Матері Божої Неустанної Помочі по бульв. Д. Галицького, архітектор М.М. Нетриб'як; Церква Успіння Пресвятої Богородиці по вул. кн. Острозького, архітектор М.В. Кичко, Церква св. Архистратига Михаїла по вул.15 квітня, архітектор С.М. Дзюбінський.

До малих храмів можна віднести: Церкву по вул.Винниченка; Церкву по вул. Карпенка-Миру; Церкву в «Старому парку» і т.д.

Широкого розповсюдження у вітчизняній практиці проектування набув прийом копіювання історичних прикладів у сучасному будівництві, яке організовано на художній смак замовника. У цих спорудах дуже часто відбиваються протиріччя між конструктивно-будівельними прийомами попередніх віків і можливостями сучасної будівельної бази.

Різноманітність напрямків і розвинутість проектування і будівництва сучасних культових споруд та їх комплексів свідчить про те, що нам потрібно поповнити цілий напрям в архітектурі громадських споруд – культове зодчество.

Отже, сакральні споруди є одним із найбільш масових типів громадських споруд у сучасному будівництві. Через велику перерву у спорудженні церков цей тип споруди фактично не розвивався, тому сучасні архітектори змушені відроджувати і по-новому «винаходити» принципи храмового будівництва. Невичерпним та єдиним джерелом для актуальної творчості є історична спадщина. Основними архітектурними періодами для наслідування в українській сакральній архітектурі сьогодні є наступні: період Київської Русі, доба бароко та кінець ХІХ - перша третина ХХ ст., дерев'яні церкви карпатського регіону ХІХ -ХХ ст.



Рис. 1. Церква Петра і Павла (м.Тернопіль, арх. С. Гора)



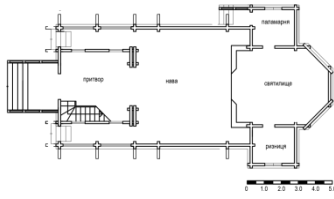
Рис. 2. Костел Божого Милосердя і Матері Божої Неустанної Помочі (м. Тернопіль, арх. І. Чулій)



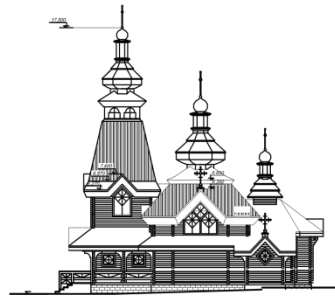
Рис. 3. Церква Зарваницької Матері Божої (м. Тернопіль, арх. М. Нетриб'як)



Рис. 4. Церква Зарваницької св. Йосафата (м.Тернопіль, арх. О.Головчак)



План



Фасад

Рис. 5. Церква Вознесіння по вул. Львівській в м. Тернополі (арх. О. Джула)

## ЛІТЕРАТУРА

1. Криворучко Ю.І. Регіональні особливості розташування церков в Україні / Ю.І. Криворучко // Вісник Національного університету «Львівська політехніка»: архітектура. – 2002. – № 439. – С. 55 -62.
2. Тарас Я. Українська сакральна дерев'яна архітектура. / Я.Тарас //1., НАУ, 2006. – С. 77-82. – 492 с.
3. Тимофієнко В. Історія української архітектури. / В.Тимофієнко // К., Техніка, 2003 - 360-362 с.
4. Стародубцева Л. Архітектура пост-модернізму/ Л. Стародубцева //.- К. Спалах. 1998. – С. 7-8.
5. Черкес Б. Традиція та ідентичність в новій українській церковній архітектурі / Б. Черкес // Вісник Національного університету «Львівська політехніка»: архітектура. - 2003. – № 486. – С. 71 - 91.
6. *Ua student com.*

Михайло Головатий  
(Івано-Франківськ, Україна)

## ПЕРШІ УКРАЇНСЬКІ ЦЕРКВИ ІВАНО-ФРАНКІВСЬКА (СТАНІСЛАВОВА)

Тема перших українських церков Івано-Франківська (до 1939 – Станиславів, до 1962 – Станіслав, надалі – Івано-Франківськ), будованих при його заснуванні і навіть до нього, лишається малодослідженою. Цієї теми торкалися в XIX ст. українські дослідники В. Площанський, А. Петрушевич та польські С. Баронч, А. Шарловський. Українські дослідники В. Полек, В. Грабовецький змогли звернутися до цієї теми лише в незалежній Україні. Ввівши в науковий обіг ряд цінних документів, вони, тим не менше, повторили суттєві помилки своїх попередників щодо титулів цих церков, їхньої локації і датування.

Революційною подією стало віднайдення у 2012 р. наріжного каменя першої міської церкви, що дало можливість усунути значну кількість помилкових уявлень. Цінними в цьому відношенні є газетні й журнальні публікації археолога М. Вуянко та краєзнавця І. Бондарева. У цій статті ми намагатимемось проаналізувати праці згаданих вище авторів, систематизувати і долучити найновішу інформацію.

### Найдавніші свідчення

Магдебурзьке право Станиславова було надане 7 травня 1662 р. Ця дата сьогодні вважається датою заснування міста, хоча воно існувало на кілька років, а може й десятиліть раніше. Першим власником був Анджей Потоцький (?-1691) – польський магнат, київський воєвода (1668-1682), краківський каштелян (1682-1691), польний коронний гетьман (1684-1691). Першими поселенцями у місті були, природно, українці і поляки. Однак для організації ремесел і торгівлі власник запросив до міста євреїв і вірмен, які невдовзі утворили тут впливові громади. Ще на початку XVIII ст. українське населення переважало. 1709 р. в середмісті проживало 146 родин – 62 українські, 50 вірменських, 25 єврейських і 9 польських [1]. Уже з другої половини