

УДК.911. 379.852.502.4

ТУРИСТИЧНІ МАРШРУТИ ЯК ОДИН З КРИТЕРІЇВ РОЗВИТКУ ГІРСЬКОГО ПІШОХІДНОГО ТУРИЗМУ В ЛАНДШАФТАХ ПОКУТСЬКИХ КАРПАТ

З. В. Гостюк

zorjanag1@gmail.com

науково-дослідний відділ НПП «Гуцульщина»

Природно-ресурсний потенціал, багата історико-культурна спадщина в поєднанні з вигідним географічним положенням є важливою передумовою для розвитку туризму на території Покутських Карпат. В останні роки туристично-рекреаційна сфера стала актуальним напрямком наукових досліджень [1,2,4,5,6,7,8]. Одним із критеріїв при розвитку туризму є наявність туристичних маршрутів з відповідною інфраструктурою на певній території, оскільки вони надзвичайно актуальні і популярні в гірській місцевості серед туристів. По-перше при наявності прокладеного маршруту неможливо заблукати, оскільки вони промарковані та на них встановлено відповідні дороговкази на яких позначено відстань маршруту та вказівники до різних об'єктів. По-друге на маршруті у вигляді інформаційних стендів наявна інформація про той чи інший об'єкт та в окремих випадках карто-схема маршруту. По-третє облаштована відповідна інфраструктура (переходи, перила, прочищена стежка, баки для сміття та ін.). По-четверте на маршрутах створених в гірській місцевості можна помилуватися надзвичайно привабливими краєвидами. Наявність туристичних маршрутів є важливим критерієм при розвитку туризму у ландшафтах Покутських Карпат, оскільки туристів природолюбів цікавить природний потенціал наявної території.

Зі створенням в 2002 році Національного природного парку «Гуцульщина» площею 32 706 га [7,с.11] досліджувана територія стає важливим туристично-рекреаційним регіоном Українських Карпат. За допомогою працівників НПП «Гуцульщина, Косівської та Верховинської Райдержадміністрацій та громадських діячів на території Покутських Карпат створено двадцять туристичних пішохідних маршрутів, які стали потужним рушієм при розвитку гірського пішохідного туризму (рис.1).

Для обліку наявних туристичних маршрутів, було використано картографічні матеріали: туристична карта Покутських Карпат 1:50 000 [6], туристична карта Косівського району 1:80 000 [2], карта туристських маршрутів Косівського району 1:50 000 [8], космоснімки Google Earth роздільної здатності 5x5 метрів та дані власних польових маршрутних досліджень та експедицій. Всі матеріали були оброблені в програмному середовищі ArcGIS 10.0 в результаті чого була створена цифрова база даних туристичних маршрутів Покутських Карпат (рис.1).

В результаті туристично-ландшафтних досліджень з'ясовано, що на території Покутських Карпат зосереджена велика кількість туристичних маршрутів, стежок та цінних в природному відношенні об'єктів (рис.1) В основному маршрути розміщені по території майже рівномірно, винятком є

північна частина Покутських Карпат, де взагалі немає промаркованих туристичних маршрутів. В загальному на території Покутських Карпат промарковано двадцять пішохідних маршрутів довжиною 235,4 км.

Практично всі маршрути починаються в місцевості терасованих днищ річкових долин (Д) і пролягають як мінімум в двох місцевостях. Найбільш різноманітними в ландшафтному відношенні є маршрути: «На хр. Сокільський», «Від Прута до Черемоша», «На Грегит черех хр. Прелуки». Вони пролягають щонайменше в чотирьох ландшафтних місцевостях. Починаються зазвичай в місцевостях терасованих днищ річкових долин і далі проходить через місцевості крутосхилого (Б) та спадистосхилого (В) низькогір'я, які чергуються між собою, крутосхилим середньогір'ям та (А) та високими терасованими схилами річкових долин (Г) (рис.1).

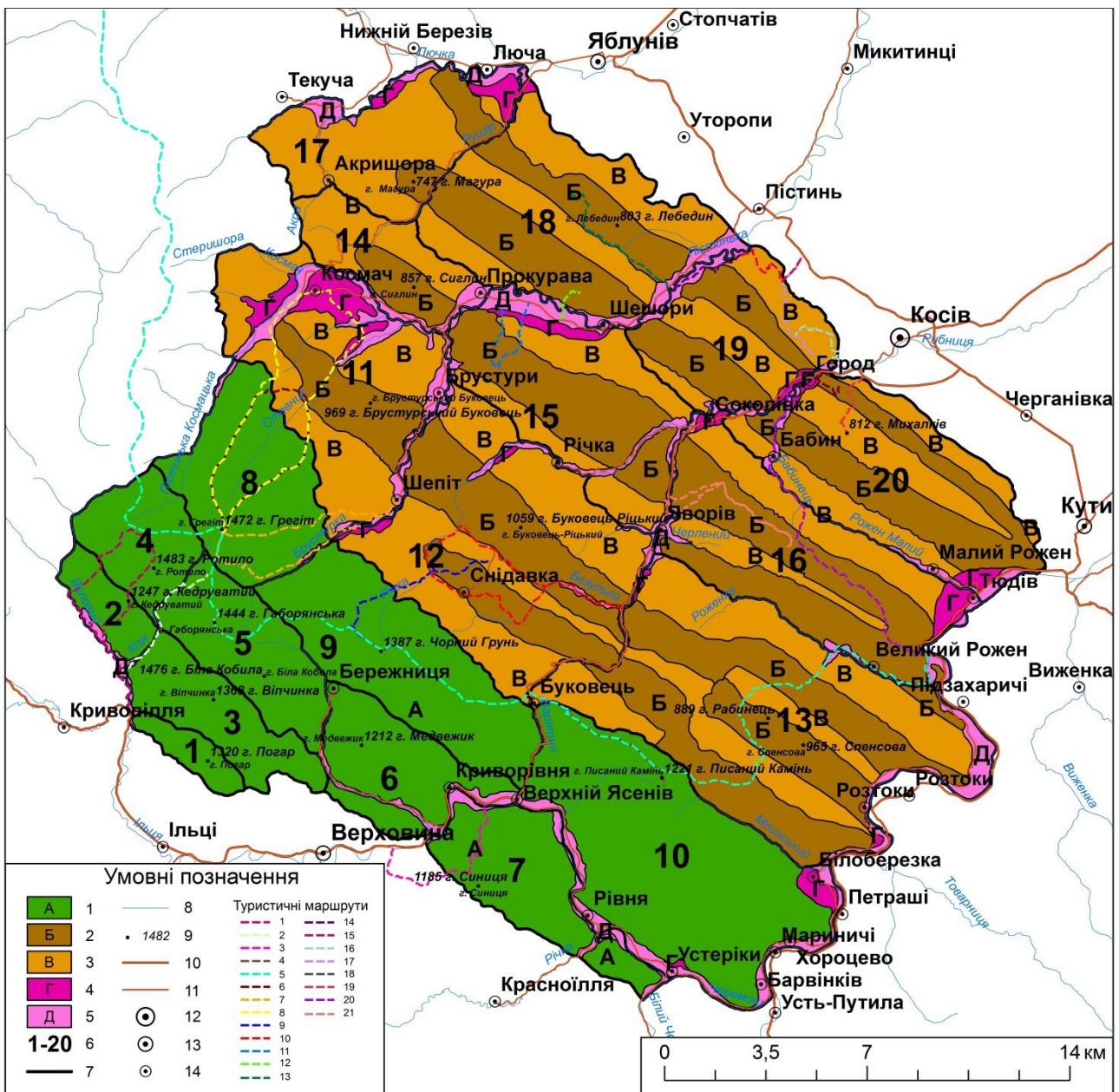


Рис.1 Туристичні маршрути в ландшафтах та ландшафтних місцевостях Покутських Карпат

Легенда до рис. 1

Ландшафтні висотні місцевості (повні назви місцевостей див. [3 с.43]): 1 – А крутосхилого середньогір'я, 2 – Б крутосхилого низькогір'я, 3 – В спадистосхилого низькогір'я, 4 – Г високих терасованих схилів річкових долин, 5 – Д терасованого днища річкових долин, 6 – індекси ландшафтів (1 – Погарський, 2 – Кедруватий, 3 – Віпчинський, 4 – Ротильський, 5 – Білокобильський, 6 – Ведмежицький, 7 – Синицинський, 8 – Грегитський, 9 – Ігрецький, 10 – Писанокамінський, 11 – Брустурсько-Буковецький, 12 – Буковецько-Ріцький, 13 – Спенсовий, 14 – Сиглинський, 15 – Брусний, 16 – Сокільський, 17 – Магуро-Покутський, 18 – Карматурський, 19 – Каменистий, 20 – Хоминський.), 7 – межі ландшафтів, 8 – річки, 9 – вершини, 10 – дороги міжобласного значення, 11 – дороги місцевого значення, 12 – міста, 13 – селища, 14 – села. *Туристичні пішохідні маршрути:* 1 – На гору Ротило, 2 – На полонину Веснарка, 3 – До скельного коридору Довбуша, 4 – На Писаний Камінь, 5 – Від Прута до Черемоша, 6 – На Грегит з Завоєлів, 7 – На гору Грегит, 8 – На Грегит черех хр. Прелуки, 9 – Із Снідавки на хр. Ігрець, 10 – На гору Терношора, 11 – На хр. Брусний до каменя Довбуша, 12 – На полонину Росохата, 13 – На оз. Лебедин, 14 – До Шешорських Гуків, 15 – На гору Клифа, 16 – На Зіняків Верх, 17 – Попід Каменистий, 18 – До оглядового майданчика на гору Острий, 19 – На гору Михалків, 20 – На хр. Сокільський. *Пропоновані маршрути:* 21 – На хр. Сокільський через водоспад.

Щодо розміщення маршрутів в межах ландшафтів, то з'ясовано, що більшість туристичних маршрутів проходять в декількох ландшафтах. В основному це маршрути довжиною більше п'яти км, а от маршрути, які мають меншу протяжність зосереджені в одному ландшафті.

Аналізуючи гірський пішохідний туризм в Покутських Карпатах можна зробити висновок, що основним критерієм при його формуванні та розвитку є наявність на досліджуваній території туристичних маршрутів.

Список використаних джерел: 1. Брусак В. П., Зінько Ю. В., Майданський М. А. *Історія розвитку, сучасний стан та перспективи рекреаційної діяльності у національному природному парку «Гуцульщина»* : збірник метод. матер. К., 2011. С. 81–93.; 2. Брусак В. П., Дімбровська І. В. *Косівський район. Туристична карта масштабу 1:80 000*. Львів: СПД ФО Дикий І. В. 2017.; 3. Гостюк З. В. Мельник А. В. *Ландшафтна структура Покутських Карпат. Фізична географія і геоморфологія*. Київ, 2017. Вип. 3 (87). С. 38-47.; 4. Гостюк З. В. *Рекреаційно-туристичний потенціал Покутських Карпат. Природоохоронні, екоосвітні, рекреаційно-туристичні та історико-культурні аспекти сталого розвитку Розточчя* : матеріали Міжнар. наук.-практ. конф., смт. Івано-Франкове, 4-5 лип. 2018 р. Львів, 2018. С. 258-261.; 5. Гостюк З. В. *Рекреаційне навантаження на еколого-пізнавальну стежку на г. Михалків НПП «Гуцульщина» (Покутські Карпати). Проблеми збереження гірських екосистем та сталого використання біологічних ресурсів Карпат* : матеріали Міжнар. наук.-практ. конф., м. Рахів, 22–25 жовтня. 2018 р. Івано-Франківськ, 2018. С. 140-145.; 6. Гутиряк В. *Покутські Гори. Туристична карта масштабу 1:50 000*. ТЗОВ «Видавничий дім УКРПОЛ». 2016.; 7. *Національний природний парк «Гуцульщина»: монографія* / За ред В. В. Пророчук, Ю. П. Стефурак, В. П. Брусак, Л. М. Держипільський та ін. Львів: НВФ «Карти та атласи», 2013. 408 с.; 8. *Туристські маршрути. Косівський район 1: 50 000*. Київ: ДНВП «Картографія». 2006.