

РОЗВИТОК ПРОФЕСІЙНОЇ ІДЕНТИЧНОСТІ У МАЙБУТНІХ ПСИХОЛОГІВ

Тесленко М. М., Шуляр А. Л.

Полтавський національний педагогічний університет імені В. Г. Короленка

marinateslenkopnpu@gmail.com, akvarelka4710@gmail.com

В українському суспільстві за останнє десятиріччя система вищої освіти зазнала суттєвих змін. Виникає потреба у формуванні та розвитку висококваліфікованого працівника, професіонала своєї справи з високим рівнем культури. Тому у вищій школі сформувався якісно новий підхід до навчання, що спрямований на формування та розвиток ключових компетенцій особистості, як суб'єкта професійної діяльності.

Відбувається зростання інтересу до проблеми становлення професійної ідентичності майбутніх фахівців, що обумовлює самопізнання, самовдосконалення майбутнього працівника в професійній діяльності, а також сприяє його творчій самореалізації в професії. Розвиток професійної ідентичності студента у закладі вищої освіти формується у процесі здобуття знань, інтеріоризації набутих знань, практичної діяльності, використання активних методів роботи для освоєння професії та у співставленні з їх переважаючим мотивом вибору професії., а також завдяки включенню в навчальний процес циклу занять, які безпосередньо пов'язані з майбутньою професією.

Мета роботи – теоретично вивчити та емпірично дослідити розвиток професійної ідентичності у майбутніх психологів; встановити залежність сформованості професійної ідентичності майбутніх психологів, рівня професійної спрямованості студентів та мотиву вибору професії.

Аналізуючи феномен професійної ідентичності, Ю. Поваренков [4] у межах концепції професійного розвитку розглядає його як: провідну тенденцію становлення суб'єкта професійного шляху; емоційний стан особистості на різних етапах професійного шляху (ставлення до професійної діяльності і професіоналізації в цілому як засобу соціалізації, самореалізації і задоволення рівня домагань особистості, а також на основі ставлення особистості до себе як суб'єкта професійного шляху, як професіонала); підструктуру суб'єкта, професійного шляху, що реалізується у формі функціональної системи, спрямованої на досягнення певного рівня професійної ідентичності. Професійну ідентичність Т. Стефаненко сприймає як усвідомлення своєї тотожності з професійною спільнотою, її оцінкою, психологічною значущістю членства в ній, своєрідною ментальністю, відчуттям своєї

професійної компетентності, самостійності та самоефективності (переживання своєї професійної цілісності та визначеності). Професійну ідентичність Т. Міщенко [3] визначає як розуміння людиною професії, сприйняття себе у професії, вміння добре та з користю для інших виконувати свої професійні функції.

У своїх працях Н. Кривоконь виділяє чинники, за допомогою яких здійснюється процес самоідентифікації в професії, вказуючи, що вони можуть мати як екзо- та ендogenous характер, бути керованими і некерованими, сприяти або заважати професійному становленню через само ідентифікацію [2].

Відмітимо, що більшість науковців зазначають, що професійна самоідентичність має неоднакове значення різних професій, але підкреслюють, що професійна ідентичність розвивається в ході навчання і саме професійна освіта є одним із витоків її формування [5]. Роль професійної самоідентичності майбутнього психолога полягає в тому, що у нових соціально-економічних умовах сучасний професіонал повинен володіти максимально вираженими професійними якостями, чітко ідентифікувати себе з власною професією та бути орієнтованим на постійний розвиток у соціальному середовищі. Розвиток припускає постійну спрямованість на професійне та особистісне зростання, відкритість до нових технологій [1].

Для виявлення особливостей становлення професійної самоідентичності майбутніх психологів у дослідженні застосовувалися ряд методик: «Методика визначення рівня професійної спрямованості студентів» (Т. Д. Дубовицька); «Методика «Статуси професійної ідентичності»» (А. А. Азбель та А. Грецового); «Методика вивчення мотивів вибору професії» (В. Семиченка).

У дослідженні взяли участь 52 студенти-4 курсу (45 дівчат та 7 хлопців) спеціальності 053 Психологія, які навчаються в Полтавському національному педагогічному університеті імені В. Г. Короленка.

Проаналізувавши результати дослідження за методикою «Визначення рівня професійної спрямованості студентів» (Т. Д. Дубовицька) ми з'ясували, що (7,7%) студентів мають низький рівень професійної, це свідчать про те, що у цих студентів вступ на спеціальність «Психологія» був обумовлений не інтересом до майбутньої професії і бажанням працювати за обраною спеціальністю, а іншими причинами, наприклад вимоги батьків, близькістю до будинку, обрана професія їм малоцікава або зовсім не цікава та при нагоді вони хочуть змінити її, отримати іншу спеціальність і працювати за нею.

Натомість 42,3% студентів мають середній рівень професійної спрямованості особистості, це в свою чергу свідчить про те, що вони не достатньо зацікавлені в отриманні даної професії. Мотивом вступу

могли бути: навчання друзі досліджуваних, зручне розташування університету.

Разом з тим 50% студентів мають високий рівень професійної спрямованості особистості, що в свою чергу свідчить про те, що вони прагнуть опанувати обрану професію, вони бажають у подальшому працювати за обраною спеціальністю, вдосконалювати свою майстерність, прагнуть до професійного розвитку, також у вільний час займаються справами, які мають відношення до майбутньої професії.

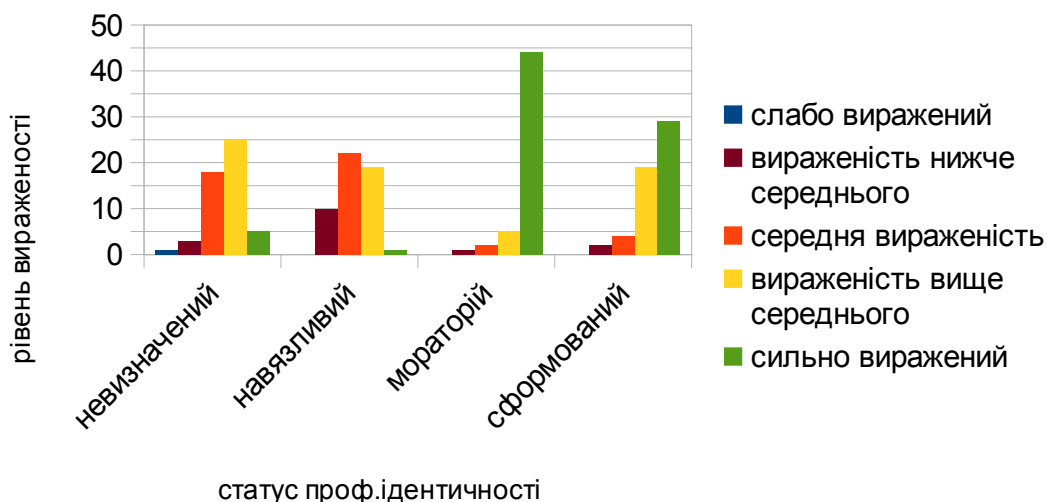
За даними дослідження за методикою «Статуси професійної ідентичності» (А. А. Азбель та А. Грецового) ми бачимо (таблиця 1), що у кожного студента-психолога наявні усі чотири статуси ідентичності, які в різній мірі мають свій прояв.

Невизначений статус професійної ідентичності більшість студентів мають рівень вище середнього 48,1% досліджуваних та сильно виражений рівень – 9,6%. Ця група студентів має міцні професійні цілі і плани щодо свого професійного розвитку.

Таблиця 1

Статуси	Рівні вираженості				
	Слабо виражений	Виражений нижче середнього	Середньо виражений	Виражений вище середнього	Сильно виражений
Невизначений	1,9%	5,8%	34,6%	48,1%	9,6%
Нав'язливий	0%	19,3%	42,3%	36,5%	1,9%
Мораторій	0%	1,9%	3,9%	7,7%	84,6%
Сформований	0%	3,9%	5,8%	36,5%	55,8%
Всього	1	16	46	68	89

діаграма до таблиці 1



Щодо нав'язаного статусу професійної ідентичності, то найбільшу групу студентів складають майбутні психологи із середнім рівнем вираженості професійної ідентичності – 42,3% студентів, це вказує на те, що дана група студентів обирала професію опираючись на думку друзів чи батьків.

Мораторій – це статус професійної ідентичності, який вказує на кризу професійного вибору. За даним статусом найбільше студентів (84,6%) мають сильно виражений рівень. Це свідчить про те, що даним студентам майже не притаманне дослідження альтернативних варіантів професійного розвитку і вони не намагаються вийти з цього стану, прийнявши осмислене рішення щодо свого майбутнього.

Сформований статус професійної ідентичності вказує на те, чи даним студентам властива готовність зробити усвідомлений вибір подальшого професійного розвитку. Гарним показником є те, що більшість студентів (55,8%) за цим статусом мають сильно виражений рівень. У них присутня впевненість у правильності прийнятого рішення про їх професійне майбутнє. Цим статусом володіють юнаки та дівчата, які пройшли через «кризу вибору» і самостійно сформували систему знань про себе і про своїх професійних цінностях, цілях і життєвих переконаннях. Вони можуть усвідомлено будувати своє життя, тому що визначилися, чого хочуть досягти.

Результати дослідження за методикою «Вивчення мотивів вибору професії» (В.Семиченка) показали, що лише 1 студент (1,9%) має внутрішній мотив вибору професії. У майбутньому такі фахівці працюють самостійно із задоволенням, без зовнішнього тиску. 20 студентів (38,5%) мають зовнішньо позитивні мотиви (матеріальне заохочення, можливість кар'єрного зросту, схвалення колективу, престиж). Варто звернути увагу на те, що аж у 31 досліджуваного студента (59,6%) виявлено зовнішній негативний мотив вибору професії. Це вказує на те, що на більшу кількість досліджуваних значний вплив зробили шляхом тиску, покарання, критики, осуду та інших санкцій негативного характеру.

В ході проведеного дослідження, було виявлено, що у студентів-психологів 4 курсу домінуючим є високий рівень професійної ідентичності, який наявний у половини опитаної групи. Студентам з високим рівнем професійної ідентичності притаманний сформований статус, який вказує на те, що у них присутня впевненість у правильності прийнятого рішення про їх професійне майбутнє. Цим статусом володіють юнаки та дівчата, які пройшли через «кризу вибору» і самостійно сформували систему знань про себе і про своїх професійних цінностях, цілях і життєвих переконаннях. Дослідження мотивації вибору професії вказують на те, що 98,1% опитаних досліджуваних мають зовнішню мотивацію вибору професії серед, яких

більшість мають саме негативний мотив, це вказує на те, що вибір професії був здійснений під впливом батьків, родичів чи друзів.

Перспективи наших подальших досліджень будуть зорієнтовані на визначення факторної ваги структурних компонентів професійної самоідентичності майбутнього психолога.

Література:

1. Абдуллаева М. М. Профессиональная идентичность личности: психосемантический подход : Психол. Журнал, 2004. Т. 25, № 2. 86-95 с.
2. Кривоконь Н.І. Соціально-психологічні чинники професійної самоідентифікації фахівців системи захисту населення: автореф. дис. на здобуття наук. ступеня канд. психол. наук: спец. 19.00.05 «Соціальна психологія» К., 2002. 20 с.
3. Мищенко Т. В. Становление профессиональной идентичности студентов педагогического вуза: автореф. дисс. ... на соискание ученой степени канд. психол. наук: спец. 19.00.07 «Педагогическая психология» : Т. В. Мищенко. Ярославль, 2005. 23 с.
4. Поваренков Ю. П. Психологическое содержание профессионального становления человека / Ю. П. Поваренков.: Изд-во УРАО, 2002. 160 с.
5. Шнейдер Л. Б. Личностная, гендерная и профессиональная идентичность: теория и методы диагностики : Московский психологосоциальный институт, 2007. 128 с.

УДК 159.91

МЕТОДИ НЕЙРОКОГНІТИВНИХ ДОСЛІДЖЕНЬ КРЕАТИВНОСТІ: ПЕРЕВАГИ ТА НЕДОЛІКИ

Тітов І. Г.

Полтавський національний педагогічний університет імені В. Г. Короленка

titovpsy@gmail.com

Поява протягом останніх двох десятиліть сучасних методів дослідження структури мозку та його функцій призвела до експоненціального зростання кількості нейрокогнітивних досліджень креативності [1; 7; 10]. Разом із тим відмічається неоднорідність та суперечливість даних про нейрофізіологічні та нейроанатомічні кореляти творчого процесу, що пов'язується з методологічними, концептуальними та методичними проблемами нейронаукового вивчення креативності [11]. Залишаючи тут осторонь розгляд дискусій щодо визначення поняття креативності та підходів до її дослідження, розглянемо методичні аспекти проведення нейрокогнітивних досліджень мозкових механізмів творчої активності людини.