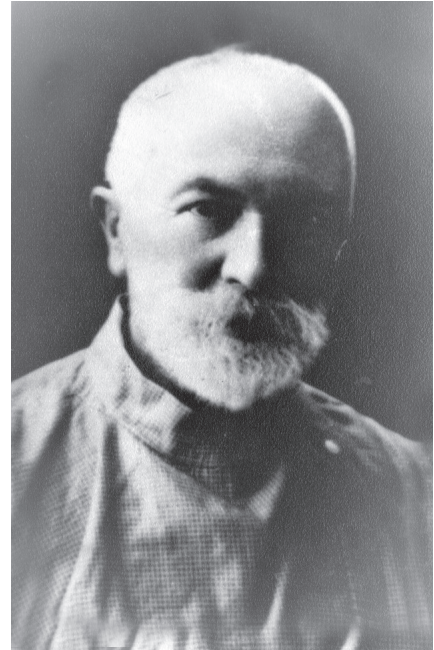


ІСТОРІЯ НАУКИ

ПРОФЕСОР О. О. ІЛЛІЧЕВСЬКИЙ (1865–1941): СВЯТКОВИЙ ПОРТРЕТ В ІНТЕР'ЄРІ ЕПОХИ

Восени 2020 року виповнилось 155 літ Полтавському сільськогосподарському товариству та 100 – Полтавському державному аграрному університету (ПДАУ). Пряме відношення до них має і герой цієї розвідки – Олімпій Олександрович Іллічевський (Самородов, & Кигим, 2015). Ровесник Полтавського сільськогосподарського товариства – він теж ювіляр. Постать цього достойника має пряме відношення до історії сучасного Полтавського національного педагогічного університету імені В. Г. Короленка. Тож маємо можливість згадати цю непересічну особистість.

Крім цього, Олімпій Олександрович дотичний до історичного поступу багатьох інших організацій та установ Полтавщини (Самородов, & Кигим, 2015). І це не тільки згадані вище, а й Полтавська сільськогосподарська дослідна станція імені М. І. Вавилова та Полтавський краєзнавчий музей імені Василя Кричевського. До діяльності усіх цих інституцій мав певне відношення не лише ювіляр, а також члени його родини (Халимон, & Самородов, 2005). Це, передусім, син – відомий український ботанік Сергій



Олімпійович Іллічевський і донька – учений-агроном Валентина Олімпіївна Іллічевська, для яких 2020 рік теж ювілейний. Адже у згаданому році С. О. Іллічевському виповнилось 125 років від дня народження, а В. О. Іллічевській – 120 років.

Відомо, що Олімпій Олександрович походив із старовинного шляхетного роду Іллічевських. Він був єдиним сином колезького реєстратора. Народився 17 серпня 1865 р. у селі Іванівка Єлизаветградського повіту Херсонської губернії. Після закінчення у 1885 р. Єлизаветградського земського реального училища рік навчався у Лісовому інституті у Петербурзі, згодом перевівся до Петровської землеробської та лісової академії – головного тодішнього вишу Російської імперії. Тут він здобув ґрунтовні знання, пишався тим, що був учнем професора І. О. Стебута. Академію закінчив у 1891 р. (*Личное дело Илличевского Олимпия*; Самородов, & Халимон, 2020). Після цього, на початку 1892 р., юнак разом з іншими спеціалістами поїхав до Тамбовської губернії на лісові розробки в місця, що постраждали від голоду. На цій роботі він дуже підірвав своє здоров'я і змушений був повернутися додому на лікування. У 1894 р. О. О. Іллічевський брав участь в оціночно-статистичних роботах Херсонського губернського земства, але стан здоров'я не дозволяв йому здійснювати тривалі роз'їзди і він полишив посаду. Навесні 1895 р. О. О. Іллічевський обійняв посаду повітового агронома в містечку Усмані Тамбовської губернії (нині Липецька область, Росія). Тут він одночасно завідував Усманьським дослідним полем (1895-1896) (Самородов, & Халимон, 2020).

З ліквідацією агрономічної організації Тамбовської губернії О. О. Іллічевський переходить у 1896 р. на посаду завідуючого відділом поточної статистики Пермського губернського земства. У наступному році він працює Шуйським повітовим агрономом у Володимирській

губернії. У 1899 р. родина Іллічевських переїздить на Полтавщину, де Олімпій Олександрович поєднує посади повітового агронома і секретаря Костянтиноградського (нині м. Красноград Харківської області) сільськогосподарського товариства (1899-1901) (*Личное дело Илличевского Олимпия*; Самородов, & Халимон, 2020).

У червні 1901 р. О. О. Іллічевський з родиною полишає провінційне містечко і переїздить до центру губернії – Полтаву. Тут двадцять років (1901–1920) Олімпій Олександрович був секретарем Полтавського сільськогосподарського товариства та активним членом чотирьох його відділень. Крім цього він входив до складу редакційного комітету журналу «Хуторянин», який видавало товариство, та Ради Полтавського дослідного поля – згодом Полтавської сільськогосподарської дослідної станції (Самородов, & Кигим, 2015). Він зарекомендував себе як активний організатор багаточисельних агрономічних з'їздів, семінарів, курсів, експертних комісій. Олімпій Олександрович був ключовою фігурою таких вікомних для Полтавщини справ, як перетворення Полтавського дослідного поля у Дослідну станцію (1902 р.), а також відкриття у Полтаві сільськогосподарського інституту (1913 р.) (Самородов, & Кигим, 2015).

Полтавський період життя О. О. Іллічевського дав змогу йому спілкуватися з багатьма знаковими постатями науки та практики: з класиками природознавства В. В. Докучаєвим і В. І. Вернадським; з видатними організаторами сільськогосподарської дослідної справи – А. Є. Зайкевичем, П. М. Дубровським, В. В. Дьяковим, С. Ф. Третьяковим, Ю. Ю. Соколовським, О. О. Широких (Самородов, & Халимон, 2020). Тому не дивно, що у згаданий період Олімпій Олександрович був ключовою фігурою одного із найстаріших і найбільших у Росії Полтавського сільськогосподарського товариства (Самородов, & Кигим, 2015). От лише деякі підтвердження цього висновку. О. О. Іллічевський представляв інтереси товариства на багаточисленних губернських, повітових і фахових з'їздах, входив до складу комітету Харківської дослідної станції (від 1911 р.). Він усіляко сприяв розвитку показових полів і садів товариства, а також проведенню експедицій у Середню Азію для закупівлі каракульських овець (Самородов, & Кигим, 2015). Олімпій Олександрович залишив помітний слід як літописець історії товариства. За сумлінну працю з його розбудови він отримав від керівництва низку подяк (1905, 1907, 1915 рр.) і був обраний Почесним членом товариства (від 28 жовтня 1913 р.). У зв'язку з 50-річчям товариства О. О. Іллічевського представили до високої державної нагороди. Після жовтневого перевороту (1917 р.) він не залишив своєї посади. Від 25 березня 1918 р. разом із сином Сергієм (1895–1959?), згодом відомим українським ботаніком, увійшов до створеного академіком В. І. Вернадським у Полтаві Товариства любителів природи.

Від 1920 р., коли у Полтаві було відкрито Вищу робітничу школу, Олімпій Олександрович починає працювати як її лектор (*Личное дело Илличевского Олимпия*). Спочатку він викладає тут загальне землеробство на інструкторських курсах по насінництву. Разом із цим він працює у сільськогосподарському підвідділі Губземвідділу, обіймає посаду вченого секретаря дослідного Бюро цієї головної установи аграрного профілю тодішньої Полтавської губернії. Вже через рік Олімпій Олександрович – штатний викладач, а у подальшому – штатний професор Полтавського сільськогосподарського технікуму, згодом перетвореного на Полтавський агрокооперативний політехнікум, а ще пізніше у Полтавський зоотехнічний інститут. Так у різні роки називалась нинішня Полтавська державна аграрна академія (ПДАА). Саме у цих попередниках академії О. О. Іллічевський викладав загальне землеробство та ґрунтознавство з елементами геології. Водночас ці ж предмети читав у 1921–1923 рр. і в Полтавському технікумі садівництва, який тоді мав права вищої технічної школи. У 1921–1922 рр. Олімпій Олександрович завідує сільськогосподарським відділом Центрального Пролетарського музею Полтавщини (нині Полтавський краєзнавчий музей імені Василя Кричевського), а з ліквідацією відділу переходить виключно на педагогічну роботу. Від 1922 р. він стає викладачем рослинництва і ґрунтознавства Полтавської сажо-городньої профшколи (нині Полтавський аграрно-економічний коледж ПДАА), головою комісії

її фахівців. Цю посаду обіймає до 1 жовтня 1924 р. (Самородов, & Халимон, 2020). За період від 1923 по 1929 рр. О. О. Іллічевський знову доводить своє значення компетентного різнопланового фахівця для багатьох новостворених установ. Про це красномовно свідчить його пошанування на Першому губернському з'їзді земробітників Полтавщини, що на початку березня 1924 р. проходив у Полтаві. Тоді О. О. Іллічевського запросили до президії З'їзду, як одного із робітників-ветеранів з агрономії вітали від низки різних установ і професійних об'єднань, вручили пам'ятну (ювілейну) адресу. Крім цього, З'їзд постановив призначити Олімпію Олександровичу грошову нагороду – «По 40 червоних карбованців що-місячно» (Самородов, & Халимон, 2020).

У 1924 р. його переобирають до Помологічної комісії Полтавського губернського земства. Згодом, у травні 1928 р., як делегат Першої Всеукраїнської наради ґрунтознавців у Харкові він стає одним із фундаторів Всеукраїнського товариства ґрунтознавців, обирається членом його бюро, та одним із перших розробників статуту. У 1929 р. О. О. Іллічевський як кваліфікований ґрунтознавець надає допомогу колективу полтавських ботаніків, які досліджували заплавні луки долини р. Ворскли (Самородов, & Халимон, 2020; Халимон, & Самородов, 2005).

Від 1930 по 1933 р. Олімпій Олександрович був першим завідувачем новоствореної кафедри ґрунтознавства Полтавського сільськогосподарського інституту. Крім цього, у згаданий час він за сумісництвом був позаштатним доцентом Полтавського інституту соціального виховання (нині Полтавський національний педагогічний університет імені В. Г. Короленка): шкільного факультету агробіологічного відділу – кафедри землезнавства і сільського господарства (1930/1931), агрономічних наук (1931/1932), реконструкції сільського господарства (1932/1933). Від 1931 р. був лектором факультету інженерів-агрономів організаторів Полтавського плодючого інституту. У 1933 р. стан здоров'я професора погіршився і 1 вересня він звільнився зі своєї основної роботи у Полтавському зоотехнічному інституті (нині це ПДАА). У автобіографії, прикладеній до заяви на ім'я директора Ботанічного саду АН УРСР від 5 листопада 1954 р., С. О. Іллічевський писав: «Батько... – персональний пенсіонер, вмер на початку Вітчизняної війни», тобто 1941 р., слід вважати роком смерті Олімпія Олександровича (Личное дело Илличевского Сергея, арк. 134).

Авторами виявлені деякі з місць проживання родини Іллічевських у Полтаві: у 1913 р. – провулок Андріївський, 6; 1918 р. – до середини 20-х рр. – вулиця Стрітенська, 75, а в 1930–1933 рр. будинок Полтавського зоотехнічного інституту по вулиці імені Ф. Лассалья, 12 (колишня Колонійська, нині – Сквороди) (Самородов, & Халимон, 2020).

Що ж до особистого життя О. О. Іллічевського, то маємо із цього питання досить обмежені відомості. Знаємо лише те, що в родині Олімпія Олександровича та Раїси Іванівни Іллічевських було двоє дітей ((*Личное дело Илличевского Олимпия*)). Старший із них – син Сергій народився 17 вересня 1895 р. у містечку Усмані Тамбовської губернії (нині Липецька область Російської Федерації). Від 1899 р. разом із родиною почав жити на Полтавщині (*Личное дело Илличевского Сергея*). Батько вплинув на його зацікавленість природознавством і Сергій здобув відповідну освіту. Спершу (1914–1917 рр.) вчився на природничому факультеті Київського університету, та не встиг його закінчити у зв'язку із тогочасними політичними подіями та переїздом до батьків у Полтаву. Саме тут, згодом (1923 р.) закінчив природниче відділення Полтавського інституту народної освіти – нинішнього Полтавського національного університету імені В. Г. Короленка. Від того часу він обіймав численні посади в низці установ, працюючи у різних регіонах України. За цей час він став знаним та авторитетним вченим-ботаніком, фенологом світового виміру, одним із піонерів заповідної справи в Україні та Полтавщині зокрема, професором (1931 р.), кандидатом біологічних наук (1937 р.) (Самородов, & Халимон, 2020). Сергій Олімпійович Іллічевський залишив по собі фундаментальну наукову спадщину, яка актуальна, і цікавить широкі кола сучасних вчених природодослідників.

На жаль досі не відомо як склалася доля С. О. Іллічевського після 1959 р. Головно те, що він був достойним сином свого славного батька, який міг лише пишатися його науковими здобутками.

У 1900 р. в родині Іллічевських народилася донька Валентина. Відомо, що вона навчалася у Полтавському інституті народної освіти (1922 р.) (*Личное дело Илличевского Сергея*). Ско-ріш за все, згодом перевелась із цього закладу для подальшого навчання до Полтавського агрокооперативного технікуму. Знаємо, що тут вона виконувала дослідження із сортови-пробування квасолі під керівництвом професора В. І. Сазанова (Халимон, & Самородов, 2005). У 1927 р. Валентина Олімпіївна Іллічевська закінчила агрофак зазначеного вишу і була направлена до Лохвицької дослідної станції, де обіймала посаду селекціонера. Та біль-ше вільного часу вона приділяла фітопатології, яку чотири роки поспіль студювала у про-фесора А. Я. Трофимовича. Після цього Валентина Олімпіївна повернулася до Полтави. Тут від 10 березня 1930 р. по 18 лютого 1932 р. працювала лаборантом та асистентом кабінету фітопатології, а згодом – лаборантом кафедри ботаніки Полтавського інституту свинарства – нинішнього ПДАУ. Потім В. О. Іллічевська працювала на різних посадах. Та на злеті фахо-вої активності, у 1939 р., закінчилось її земне життя.

Таким чином, бачимо, що за своєю діяльністю Олімпій Олександрович Іллічевський був всебічно підготовленою талановитою особистістю, яка розв'язувала різнопланові завдання. Цим самим він збагатив науку. Адже за нашими даними його перу належить 88 публікацій (Самородов, & Халимон, 2020). Ювіляр зробив багато для модернізації аграрного сектору Полтавщини, виховання значної кількості високопрофесійних кадрів агрономів і природо-знавців. З огляду на це вкажемо, що література про його життя та діяльність нараховує 99 бібліографічних та архівних позицій (Самородов, & Халимон, 2020). Все це – свідчення його плідного та насиченого служінням суспільству життя.

Список використаної літератури:

- Личное дело Илличевского Олимпия Александровича. *Архів канцелярії Полтавської державної аграрної академії*. Спр. 466. 30 арк.
- Личное дело Илличевского Сергея Олимпиевича. *Архів Національного ботанічного саду імені М. М. Гришка НАН України*. Спр. 160. Арк. 134.
- Самородов В. М., Кигим С. Л. Полтавське сільськогосподарське товариство (1865–1920 рр.): історія, звичаї, першопоста-ті. Полтава : Дивосвіт, 2015. 160 с.
- Самородов В. М., Халимон О. В. Аграрний просвітник О. О. Іллічевський (1865–1941). Полтава : Дивосвіт, 2020. 98 с.
- Халимон О. В., Самородов В. М. Родина Іллічевських в ювілейному осмисленні та документах. *Вісник Полтавської держав-ної аграрної академії*. 2005. № 4. С. 92–97.

В. М. Самородов, О. В. Халимон