

Ігор Усанов

УСАНОВ Ігор Вікторович — здобувач кафедри філософії Полтавського державного педагогічного університету імені В.Г.Короленка. Сфера наукових інтересів — антропологія, діалектика, філософія культури.

ГЕОМЕТРИЯ ДУХУ В НЕОПЛАТОНІЧНІЙ ТРАДИЦІЇ

Феномени прояву смислу ми звикли бачити структурованими, узгодженими у своїй логіці і впорядкованими у своїй алогічності. Навіть недетерміновані процеси вияву свободи особистості, що руйнують будь-які закономірності або творчість яких виходить за межі закономірностей, теж мають свою принципову улаштованість. Зломи і виверти смислу мають свій сенс. Пошуком цих принципів людство зайняте споконвічно. Створюються символічні системи, що змінюються від епохи до епохи, і самі вони стають причинами епохальних доль. Наш час, здавалося, потонув у безлічі символічних форм, які розмивають єдину особистісну упорядкованість у модернову безграничність і безмежність. Внутрішні і зовнішні безкінечні простори не мають ніяких підстав і вся ця безпідставність має свій сенс, свої підстави. Багатий світ особистості, здавалося, забезпечується смислом у будь-якому випадку. Ключові коди люди знаходили з давніх-давен, але поза особистісним досвідом і особистісним простором вони не мають ніякої цінності, перетворюючись на блискучі брязкальця масової культури.

У статті акцент надається структурній формі, що виражає різні етапи розгортання неоплатонічного єдиного, появи і становлення смислу в геометричній інтуїції. Насамперед, встановлюються загальні риси геометричної моделі діалектичного простору, основні принципи його самопрояву і розгортання. Також розглядається застосування цих принципів на прикладі найбільш розробленої антропної моделі, а саме на моделі серця. Для цього спочатку аналізується фізична серцева система, а потім символічний ряд продовжується розглядом принципової улаштованості серця духовного.

Символічним образом єдиного в геометричній інтуїції є точка. Діалектика цього символу така, що він охоплює собою все, як щось одне, тому що одне вище за множину і первинне щодо неї. Але, крім цього, символ єдиного містить у собі і своє небуття, оскільки нічого іншого немає і немає нічого, крім нього. Тобто в єдиному відбувається збіг одного й іншого в щось одне. Точка — символ повноти і пустоти.

Якщо розглядати точку, яка протиставляється собі як іншій, співвідноситься зі своїм інобуттям, відрізняється від себе, то виходить уже не точка як першопринцип, а точка як початок ряду. Це означає, що існує вже не одна, а дві точки, притому розходження відбувається на основі однієї точки (оскільки вона і була взята спочатку), різним має виявитися те, що між собою тотожне. Єдиний спосіб ототожнити дві точки, не втрачаючи різниці між ними — це з'єднати їх за допомогою лінії. Коли ми маємо відрізок прямої, то обидва її кінці, безперечно, відрізняються один від одного, але, з іншого боку, обидва кінці нашого відрізка, безсумнівно, тотожні між собою, оскільки весь відрізок є щось суцільне і нерозрізняване в значенні окремих своїх точок; і якби кінцеві точки були тільки різні, то вони виявилися б ізольованими одна від одної, тоді не було б відрізка. Тому ми можемо стверджувати, що принципово лінія є самототожне розрізнення простору. Точка є буття, одиничний акт покладання простору, а лінія — його самототожне розрізнення [4, с. 427].

Точка, протиставляючи себе собі ж самій, повинна рухатися до себе самої, і спочиває в собі самій. Це означає, що, на відміну від різких переходів, ніби миттєвих смислових ударів категорії самототожного розрізнення, рух характеризується моментом постійності і суцільності. Самоототоження точки співвідносить її саму із собою як інобуттям. Відношення до себе як до іншого передбачає в собі і буття і небуття, одне й інше — ототожнюються.

Але прямої лінії тут недостатньо і руху по цій прямій недостатньо. Якщо рухатися з кінця відрізка до початку, то все-таки припиняється рух уперед, на одну мить зупиняється і вже потім

рухаємося назад. Та в результаті суцільного і безупинного руху необхідно повернутися до тієї ж самої точки, від якої починали рухатися. Тобто ми будемо рухатися по кривій лінії, яка до того ж має бути замкнута, власне, має вийти коло (крива, що має єдину кривизну), котра і є рухомим спокоєм простору. Скільки б ми не рухалися по колу, ми загалом будемо залишатися на одному місці.

Відстороненість і оберненість — сутнісні складові кола, що обумовлюють спосіб його втілення, чи коло існує як укорінена в центрі відстороненість, що обертається, чи скажемо ще коротше, коло — це прояв точки в іншому.

З цієї центральної точки все розгортається як щось нерозрізнене у своїй окремоті і самостійності, не окремо пряма й окружність, а пряма і коло у своїй єдності. Аналогом подібної єдності у сфері «геометричної фантазії» є спіраль Архімеда, яка бере свій початок у центрі кола і розгортається до ступеня кола, тобто роблячи повне коло. Що це, як не становлення самого кола, і що це, як не рух по радіальній лінії, котра виходить з центру.



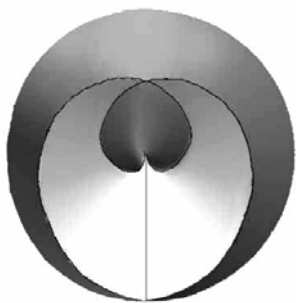
Не одне, а потім ще одне, а одне й інше разом, як щось єдине. Зводиться воедино і принцип роздільності і принцип безперервності. Точка не тільки тотожна собі і відмінна від себе, виявляючи, таким чином, принцип лінійності, але точка так само є саме вона сама, сама із собою співвідноситься і збігається із собою, повертається до себе, виявляючи собою щось ціле — коло.

Спіраль — є динамічна єдність точки й кола, нескінченний символ їхнього збігу, уся спіраль є нескінченне прагнення до кола, довершеності, тільки завдяки наявності вихідної точки, що додає цілісності конструкції.

Два рухи по прямій і по колу у своїй єдності являють собою спіраль Архімеда, спіраль, яка розгортається з точки центра до повного кола, що робить повний оберт навколо центральної точки. Ця спіраль поєднує у собі і суцільність кола і роздільність лінії, поступовість і різкі переходи одного й іншого в нерозрізненому потоці становлення. Вона і є становлення від точки до розгорнутої цілісності кола, до довершеності інобуття. І можна подивитися так, що спіраль є коло, яке згортається до рівня вихідної точки, і небуття йде у своє буття. Спіраль тоді є певною межею, тобто місцем *співпадіння* буття і небуття, але також утворена двома спрямуваннями — буття, що йде в небуття, і небуття, що йде в буття, єдністю двох протилежних потоків: точки, що розгортається до кола й кола, яке згортається в точку. Утворюється м'яобіусний, суцільний простір становлення, що символізує цілісну структуру алогічно розгорнутих діалектичних категорій.

У геометричному вираженні така симетрія є подвійна симетрія, дисиметрія. Тож завершуючи геометричну побудову, ми наявну точку, розгорнуту по спіралі до повноти кола, співвідносимо з нею ж самою, тобто всю конструкцію співвідносимо саму з собою.

Щоб накласти саму на себе таку фігуру як спіраль у колі, необхідно вийти за межі двовимірного простору, тобто проробити нею повний круговий оберт у третьому вимірі. Коло перетворюється на сферу, що містить у собі тіло спіралі. Тепер точка-спіраль-коло є щось одне, закріплене в геометричному вираженні подвійною, тобто симетричною в собі самій сферою. У чому полягає ця подвійна симетрія?



Спіраль виражає собою рух, взаємоперехід центра і периферії. Спіральний рух сфери від периферії до центра є рухом від центра до периферії, рух туди-назад є тим самим рухом через об'ємність конструкції.

Крім того, радіус, що пробігає по спіралі, розрізняє зовнішню і внутрішню сторону спіралі, тим самим у кожній точці він констатує взаємовідношення точки, спіралі і кола. Спіраль у сфері є тілом обертання, спіралюїд, і він розсікає простір сфери на зовнішню і внутрішню області. Внутрішній простір спіраль розгортає відносно центру сфери, а зовнішній простір сфери розгортається відносно спіралі і периферії.

Сполучною ланкою і граничною областю між ними є центральна точка, у якій відбувається континуальний перехід від одного до іншого і котра забезпечує безперервність дуплетного простору спіралюїда. Вона лишається цілісним мьобіусним простором, динамічно влаштованим. Серединне положення сполучної ланки приводить несиметричні внутрішні і зовнішні області у взаємодію, надаючи загальній конструкції спонтанний, безімпульсивний динамічний характер.

У першій стадії циклу рух відносно периферії досягає завершеності в центрі, рух відносно центра по спіралі досягає завершеності на периферії. Протилежно спрямований рух відносно периферії по спіралі до центра і відносно центра по спіралі до периферії, роблячи оберт, переходить один у другий — коло нібито вивертається навиворіт, точка центра виходить розмитою по периферії, сфера стискається в точку. Тепер, щоб цикл завершився, необхідне повторення, щоб кожна точка, спроектована у своє інше, знову повернулася до себе. Отже, повний цикл складається з двох *формально тотожних* періодів [6, с. 258]. Одне, співвідносячи себе з іншим, співвідносить себе з ним, освоює його, вбирає його в себе і збігається з ним в іншому, своєму іншому.

На першій стадії циклу периферія стверджується точкою, тобто визначається як сфера, а отже, і точка тепер уже не просто точка, бо визначає сферичну структуру, а визначається нею як центр і це є друга стадія циклу. Точка визначає свою периферію як сферу, сфера визначає статус такої точки як центру. Тепер на другій стадії циклу топологічно відбувається та ж дія, але тепер сфера не конструюється з центральної точки, з якої вона виникає як сфера, але сама визначає її. Структура понятійно себе визначає. Відбувається два взаємних твердження. Точка і навколо сфера. Сфера й усередині центральна точка.

Бінарні поняття точки і кола, внутрішнього і зовнішнього, розглянуті в запропонованій геометричній моделі, не є антиномічними. Вибудовується неевклідовий простір, де діадні відношення розглядаються з позицій їхніх відношень. У логіку побудови вводиться середній член, категоріально виражений як інше, і він приймає на себе збираючу та пов'язуючу функції. Він дозволяє включити динамічну складову в структуру самої побудови і дати їй геометричну інтерпретацію.

Серце фізичне. Геометрична інтуїція має на увазі не тільки в одновимірній діалектиці одного-іншого, але й у розгорнутих діалектичних циклах. Прикладом може слугувати доволі популярна і структурно очевидна категорія серця. Більш очевидний і звичний варіант — серце фізичне.

Як відомо, воно є вихідним місцем двох кіл кровообігу. І вся система може бути розглянута як єдине коло кровообігу. Тут відбувається перетворення крові з венозної в артеріальну — мале коло кровообігу, і з артеріальної у венозну — велике коло кровообігу. Серце займає при такому розгляді, можна говорити, серединне положення, воно лежить в основі великого і малого кіл кровообігу, а отже, і в центрі всього кола кровообігу. Фактично перебуваючи на периферії кола, воно є серединне місце, але таке, що не розділяє на дві рівні частини коло кровообігу, а на велике і мале. Відповідно, і будова серця меншою є права частина, а більшою — ліва. Серце робить золотий утин в цілісній системі і золота пропорція є основний принцип її автономності.



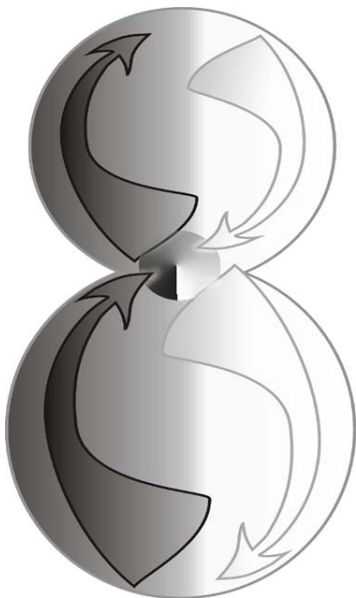
Тут не відбувається якісних змін, але енергетичне забезпечення, синхронізація і структурне узгодження всього процесу.

Якісні зміни крові відбуваються не в самому центрі, а на периферії — у капілярах. Розгалужені по легенях, вони насичують кров киснем, а ті, що розгалужені по всьому тілі, виконують протилежну функцію — віддають кисень тканинам. Лівий шлуночок серця викидає артеріальну кров по великому колу, яким, віддавши кисень, вона повертається до серця, але в праве передсердя. А правий шлуночок викидає кров по малому колу, що проходить через легені, де вона, збагатившись киснем, повертається в ліве передсердя. З передсердь кров знову потрапляє в шлуночки.

Щоб завершився цикл, і щоб кров, яка вийшла, наприклад, з лівого шлуночка і повернулася на своє місце, їй необхідно пройти по протилежному колу.

Необхідно, щоб зміни артеріальна-в-венозну, що відбулися у великому колі, повторилися в малому колі, тобто венозна кров знову стала артеріальною. Тож цикл, таким чином, складається з двох кіл і кров, вдруге потрапляючи до серця, потрапляє знову на своє місце.

У логічному викладі тексту ми маємо загальну картину, що послідовно розгортається від етапу до етапу, але фактично процес відбувається одночасно, кожен удар серця говорить про те, що кров виганяється по двох колах: артеріальна стає венозною, а венозна стає артеріальною. Обидва шлуночки викидають кров у напрямку один до одного, по різних колах кровообігу.



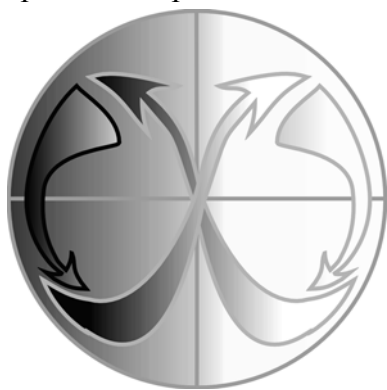
При послідовному розгляді кола кровообігу ми можемо простежити, як кров переходить від одного елементу системи до іншого. Але саме серце в такому логічному ланцюзі розглядається як *два органи*, — права половина, що виштовхує венозну кров по малому колу кровообігу і ліва половина, що виганяє кров по великому колу. У літературі нерідко так і вживаються назви “праве серце” і “ліве серце”.

Розглядаючи фактичний процес серцевого циклу ми бачимо, що лівий і правий шлуночки скорочуються синхронно, діють як єдине ціле, викидаючи кров по двох колах. Обидві половини виявляються взаємоспрямованими й у кожному такті відбувається обмін вмістом.

Уся кровеносна система і серцева діяльність ґрунтуються на принципі функціональної взаємовідповідності, або ж симетрії частин. Це справедливо, починаючи від самих глибинних, просторово-енергетичних кардіопроектів, що мають золоточисленні співвідношення (як правило, "золота" точка поділу кардіоциклу є точкою переходу системи в якісно новий стан), і закінчуючи загальними принципами улаштування кровеносної системи. Така, наприклад, симетрія лівої та правої частин, а також симетрія великого і малого кіл кровообігу, що у схематичному зображенні дають вертикальну і горизонтальну симетрію відповідно.

При розгляді цілісної системи, функціональна симетрія проходить крізь усі етапи, і може зватись подвійною симетрією або дисиметрією. Чотирискладне улаштування серця саме і говорить про таку дисиметричну структурованість. Також можна говорити і про чотирискладну єдність кола кровообігу.

Система кровообігу є замкнутий цикл, у якому на різних стадіях відбувається зміна хімічного складу крові. І ця система має різні осі функціональної симетрії. Симетрія між лівою і правою стороною циклічного процесу — це симетрія між внутрішнім і зовнішнім, між



венозним і артеріальним. І очевидно, що внутрішньою тут є артеріальна кров, яка несе подих, кисень — те, що животворить, одухотворює фізичне тіло, а венозна є видих уже спожитого, вона виносить назовні вуглекислий газ. По цій вертикальній осі всієї системи ми маємо лінійну просту безперервність — вдих, видих, замкнуті в єдиний круговий цикл.

Функції приймання та віддавання кисню відособлені у два кола кровообігу. Горизонтальна вісь співвідносить велике і мале коло, зв'язуючи їх в одній точці — у серці. У підсумку, обидва кола виявляються з'єднаними в одне ціле, подібно до вісімки — 8, і це є те ж ціле, одне коло кровообігу, але «перекручене на дві петлі», на два кола. Серце є центральною точкою, з якої розгортаються й у якій збираються обидва кола, а також центром єдиної системи кровообігу, навколо якої відбуваються перетворення.

Функціональна ж симетрія відбувається у відношенні до самого себе як до іншого, котре теж є це одне, у цьому і полягає принцип м'юбіусного простору. Єдине ж ціле, виявлене в четвериці, саме по собі є вже щось п'яте, є ціле частин, котрі містять ціле.

Серце духовне. Якщо порівняти новоевропейську традицію і традицію античну, то у

ставленні до душі ми зустрічаємо одне, не завжди примітне положення про взаємовідповідність душі та розуму. Полягає воно саме в їх ієрархічному співвідношенні. З погляду епохи Відродження, розум є одна зі здібностей душі, а серце, почуття, і воля і всі переходи між ними можливі тільки в межах цієї нерухомої субстанції.

На противагу цим поглядам, і платонізм, і традиція християнської патристики основується своє вчення на єдності цих понять по духу. І, фактично, дух, розум, душа є одне і те ж. Дух — вічна ідея, що «збрала всі ідеально-сміслові моменти в спільну точку самовідчуття і де «одне» та «інше» злиті в єдину нероздільність» [2, с. 272]. Ум є самосвідома ідея, яка збрала всі моменти часу в окремі сміслові визначеності. Душа є жива, текуча, самосвідома сутність, і в ній же — Серце, вершина *умного самовідчуття* душі. Хоча Вишеславцев вважає, що «серце як орган релігійного сприйняття має відрізнятись від душі, розуму, духу, від свідомості взагалі. Воно глибше і, так би мовити, центральніше, ніж психологічний центр свідомості. Серце є центр не тільки свідомості, але і несвідомого, не тільки душі, але і духу, не тільки духу, але і тіла, не тільки умосяжного, але і незбагненого; одним словом, воно є абсолютний центр» [1, с. 64]. Власне, така абсолютизація не позбавляє можливості і необхідності знаходити в ньому деяку сміслову структурність, хоча саме воно функціонально і є структуруючий орган. Споконвічно Серце, справді, є неосяжна надінтелігентна безодня, «котра є такою повнотою Світла, що воно уже втрачає будь-які межі і форми, будь-яке розрізнення і розчленування і, таким чином, перетворюється в такий собі *пресвітлий Морок*». Подібно до того, як Єдине може розглядатися апофатично, як нескінченна безодня, так і серце є надінтелігентний початок, понадумний і надчутливий. І також подібно до Єдиного, що передбачає себе на початку всякого відліку як одиниця, серце можна розглядати як початок інтелігентного ряду, як повноту умних горизонтів, як межу умних сходжень.

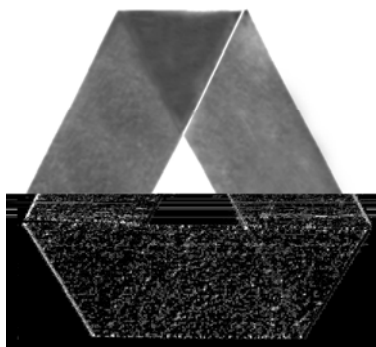
Аналогічно до того, як ми в серці фізичному знаходимо структуру, що має діалектичне улаштування, так і в первинних діалектичних побудовах можна вбачати принцип сердечності. І не випадково серце стало одним з основних символів структури, розроблених у містичній традиції, а в діалектичні структури Лосева воно входить однією з провідних категорій. Як у системі фізичного серцевого циклу ми визначали концентричну і лінійну логіку улаштування, так ці самі принципи можемо відстежити й у духовному устрої, якщо звернутися до розробки основних діалектичних категорій.

Координована роздільність діалектичних побудов може бути розглянута, наприклад, як єдність лінійного і концентричного методів, про які ми вже зазначали вище. Лінійний метод ґрунтується на послідовному переході від однієї категорії до іншої, у такий спосіб затверджуючи принцип неперервності. Метод концентричного конструювання діалектичного простору ґрунтується на принципі цілісного розгляду як обсягу окремих категорій, так і тріадичних об'єднань. Розгортання лінійного дискурсу до завершеної цілісності відбувається через алогічне сполучення бінарних опозицій. Концентричні побудови дозволяють простежити лінійні рухи категорій у їхній дискретній визначеності. Цим геометричним принципам у неоплатонізмі можна співставити потенційно і актуально дане Прокла, або потенційну безкінечність і актуальну безкінечність математичних побудов Кантора. А в нашому дискурсі єдність лінійного і концентричного викреслює мьобіусний характер улаштованості умного простору.

Лінійне розгортання відбувається шляхом переходу від одного до іншого. При лінійному розгортанні тріади відбувається антиномічне зрушення Одного, відоме від Плотіна. І це зрушення є початком усієї діалектичної побудови і принципом саморозгортання діалектичних структур. Це так зване зрушення від апофатично невимовного Одного до одного, яке співвідноситься з іншим, тобто до одного як початку ряду множинних проявів. Цей перехід присутній у кожному елементі, у кожному переході і побудові. Формула «одне + інше = те ж», є вираженням алогічної динамічної улаштованості. Принцип алогічної динамічної ув'язі є підставою для інтерпретації тетрактиди в геометричній інтуїції як мьобіусно влаштованого простору. І дає можливість гіпостазувати в моделі рухомий спокій самототожного розвитку.

«Модель виступає не просто як подоба реальності, а як *необхідна її подоба*. Така модель і

може бути названа *символом*. У ньому закон виявлений не як абстракція, а як наочний, зримий факт. У ньому зникає метафізичний дуалізм між зовнішнім і внутрішнім, між явищем і сутністю; сутність завжди тут виявлена, а явище завжди сутнісне, і при цьому в зримій, наочній формі. Візьміть паперову стрічку, згорніть її в коло і, перекрутивши один раз який-небудь з її кінців, склейте з іншим кінцем. Ви одержите класичний зразок однобічної поверхні, названої в математиці *листом Мьобіуса*. Якщо почати фарбувати це кільце в який-небудь колір, то можна, не відриваючи руки і не переходячи через його границі пофарбувати все кільце цим кольором.



Зовнішнє тут — внутрішнє, а внутрішнє — зовнішнє, і явлено цей дивовижний принцип не абстрактно логічно, а у всій наочності. Саме така діалектика форми і смислу в символі. Рухлива форма завжди є і смисл; можна, звичайно, розрізнити на листі Мьобіуса зовнішнє і внутрішнє; для цього досить знерухомити сприйняття і зафіксувати лише дві точки. Але коло не є сума точок; воно — плинність лінії, що виявляє нам єдність форми і смислу, морфеми і метаморфеми. Символ, вочевидь, ми можемо назвати ідеєю, зримою у факті» [4, с. 69].

Якщо діалектика Одного є діалектика смислу «самого в собі», то мислення є співвіднесення цього смислу з іншим для нього. У діалектиці «для-себе-буття» розгортається сфера розуміння смислом самого себе, тобто сфера мислення. Основним методом прояву активності є спрямованість на самого себе. Розум знає себе без усяких допоміжних операцій, без доказів і висновків, розум знає себе безпосередньо, розум розрізняє розумне самостійно самоспогляданням і баченням. До речі, можемо відмітити, що споглядання належить до сфери відчуттів, і ці відчуття належать сфері умних відчуттів: умне осягнення смислової оформленості, умний дотик ідеї. Тут підкреслимо, що не розуму, котрий радше виражає розсудливу практичну здатність, а світозарний ум що зрить — ідеї, чисті сутності.

Є відчуття, які входять у серце із зовнішнього світу, а є відчуття, що виходять із самого серця. Серцеві відчуття тепла, холоду, твердості, насолоди, гіркоти, сліпоти, просвітленості, глухоти, чуйності, так само як умний дотик, є відчуття самої думки. Ум не тільки є певна визначеність і структурованість смислу, але ця структура певним чином ще й оякіснена, ця визначеність є певна смислова оформленість і звязаність, і ця якість відчувається самою думкою. «Ум зрить, але він зрить зсередини всі смислові зв'язки, з яких він сам складається» [3, с. 399].

А.К.Свас'ян відстоює право самостійного буття думки: «По якому праву думці відмовляють у тому, у чому не відмовляють почуттєвому сприйняттю: мати свій власний об'єкт сприйняття.

Досвід мислення — є переживання думки, занурення свідомості в допредикативне, дорефлекторне життя мислення, де воно виявляється органом сприйняття, не менш реальним і виразним, ніж око чи вухо, тому що сама можливість почуттєвого сприйняття виникає з можливості мисленневого сприйняття ідей» [4, с. 81].

У лінійній перспективі виявляється мьобіусна структура розгортання Одного, того джерела, з якого усе виходить і до якого усе повертається. «Смислова енергія, що виходить з першоєдиного Одного на всю тетрактиду, зустрічається з енергією, що йде від тетрактиди до першоєдиного. Перше начало спрямовується до другого і третього, і третє спрямовується до другого, а отже, і до першого. Так у взаємопроникненні і кругообігу смислу перебуває в собі вся четвериця. Вона вся пронизана взаємопроникними смисловими енергіями і у всьому цьому вічному і умному саморусі перебуває в непорушному спокої своєї одиничності... все роздільнооформлене інтелігентно прагне до першоєдиного, Одного, ніби незмінно обертається довкола нього. Що означає, що друге начало мислить себе? Це значить, що воно постійно єднається з одним і поєднується ним, обертається довкола нього. Що означає, що третє начало пізнає і мислить друге? Це значить, що воно теж прагне обертатися навколо одного і керується ним. Вседержительство Одним тетрактиди є, діалектично міркуючи, інтелігентна спрямованість тетрактиди до Одного. Це не два, але один процес; перше тотожне другому» [2, с. 403]. Усе

виникає з одного й обертається докола нього, і обидва ці аспекти виділені в самостійні начала ума і душі. І обидва ці начала у взаємному прагненні і заданості.

Якщо ум є цілісне коло, розгорнуте із серцевого центра, то душа — кружіння по колу і прагнення охопити смислове коло і прийняти його в себе. Душа окреслює зовнішню границю смислу, становлення сфери ума по траєкторії самого ума, і зливається з ним в екстазі суцільної відкритості.

Друге начало сферично зростає навколо Одного, охоплюючи його неохопність. Але цей стиснутий до ступеня кола символ не в змозі дати достатньої наочності. Друге начало охоплює перше, і прагне до нього, а третє є прагнення й обертання навколо другого і навколо першого.

Незважаючи на єдність сфер ума і душі, сферичний простір організовується по-різному, адже сфера третього начала є не просте становлення, але спрямованість, і ця спрямованість до єдиного є цілеспрямований розвиток і становлення, що і є згортання-розгортання сфери по спіралі, укоріненій в центрі, по спіралі архімеда.

Так сфера слоїться спіраллю та має безкінечну плинність цим тропом в напрямку самоспрямованості і рухається в безкінечності власного динамічного простору сама собою. Цей смисловий квант ми розглянули, на двох антропних символічних рівнях в короткій оглядовості загальних принципів геометричної інтуїції. Подібні ж прикладні дослідження дають нову методологічну базу як антропологічного, так і загальносистемних підходів.

Література

1. *Вышеславцев Б.П.* Сердце в христианской и индийской мистике // Вопросы философии. — №4. — 1990.
2. *Лосев А.Ф.* Личность и Абсолют. — М., 1999.
3. *Лосев А.Ф.* Миф. Число. Сущность. — М., 1997.
4. *Свасьян К.А.* Проблема символа в современной философии. — Єреван, 1982.
5. *Цветков В.Д.* Сердце, золотое сечение и симметрия. — Пушино, 1997.
6. *Шевелев М., Шмелев И., Марутаев Н.* Золотое сечение. — М., 1987.

Надійшла до редакції 20.12.2002 р.