

ХОРОЛЬСЬКОМУ БОТАНІЧНОМУ САДУ 10 РОКІВ: АЛГОРИТМ ТА ХРОНОЛОГІЯ СТВОРЕННЯ. СУЧАСНИЙ СТАН КОЛЕКЦІЙ

Красовський В.В., кандидат біологічних наук

Черняк Т.В.

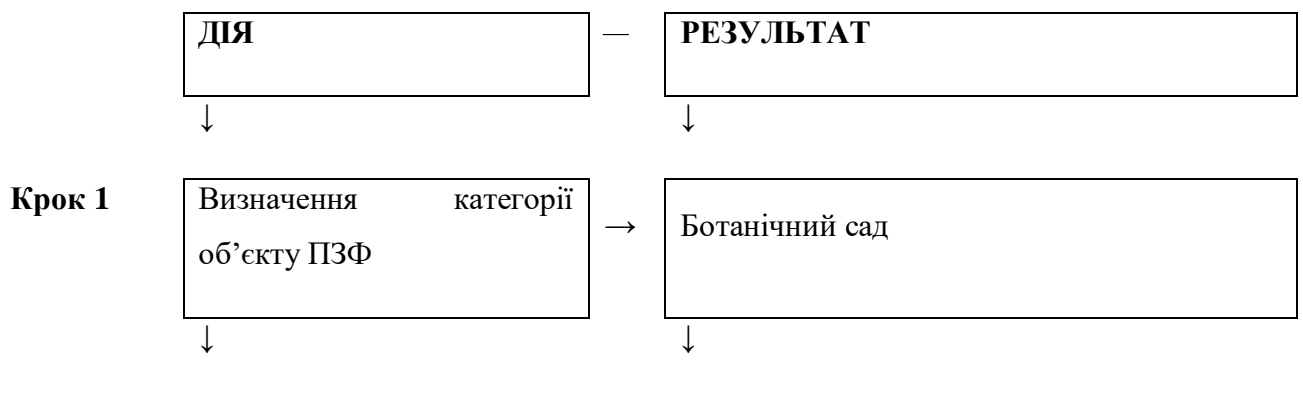
Хорольський ботанічний сад

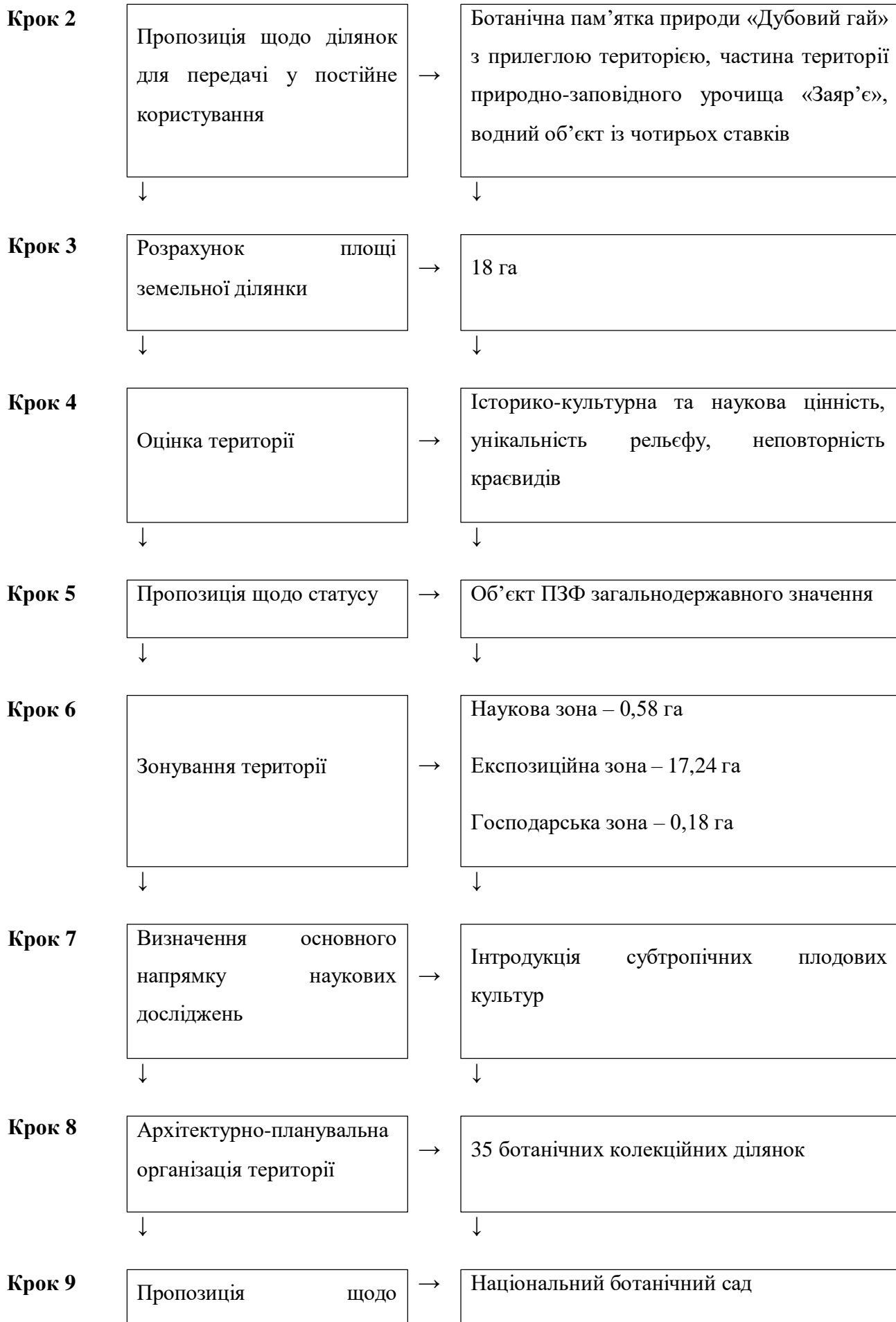
Розвиток мережі територій та об'єктів природно-заповідного фонду (далі – ПЗФ) України, а відповідно і заповідної справи є найбільш ефективним механізмом в процесі охорони природних екосистем, унікальних природних територій, ландшафтів, збереженні та збагаченні біорізноманіття [5].

Правові основи створення, організації, охорони, ефективного використання ПЗФ, відтворення його природних комплексів та об'єктів визначено Законом України, згідно з яким виділено 11 категорій та об'єктів ПЗФ, включаючи ботанічні сади [6].

Створення Хорольського ботанічного саду (далі – ХБС) було цілеспрямоване на вирішення питань збереження, вивчення, акліматизації, розмноження в спеціально створених умовах та ефективного господарського використання рідкісних й типових видів місцевої і світової флори шляхом створення, поповнення та збереження ботанічних колекцій, ведення наукової, навчальної і освітньої роботи [1, 9]. У доповнення зазначимо, що ХБС створено завдяки вагомій підтримці керівництва та громадян міста, району, області, науковій спільноті міст Полтави та Києва, фахівців Міністерства екології та природних ресурсів України (далі – Мінекологія, а нині Міністерство захисту довкілля та природних ресурсів України, далі – Міндовкілля), за що заслуговують найщиріших слів подяки і шани.

Алгоритм створення ХБС, а іншими словами послідовність дій спрямованих на вирішення проблем науково-практичного характеру і досягнення відповідного результату, представлено блок-схемою з розчленуванням на кроки (рис. 1).





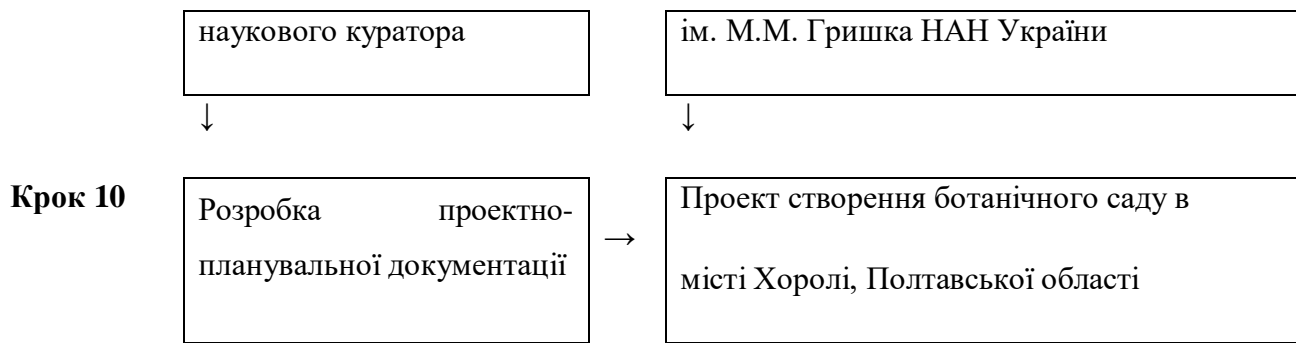


Рис. 1. Блок-схема алгоритму створення ХБС

Такий же алгоритм, або подібний до нього може бути використаний для створення інших ботанічних садів, або при розширенні їх меж.

Отже ХБС – це об’єкт ПЗФ України загальнодержавного значення, який належить до групи зелених насаджень спеціального призначення зі статусом науково-дослідної установи з площею у 18 га, лежить на території Хорольської міської ради, Лубенського р-ну, Полтавської обл., підпорядкована установа Міндовкілля.

Наукові дослідження проводяться в секторі дендрології, розмноження рослин та еколого-освітньої діяльності і секторі акліматизації плодкових, ягідних та лікарських культур.

Для правильного відображення історії наводимо послідовність подій щодо створення та початку розвитку ХБС, їх тривалість в розрізі років для розуміння часового відтинку, адже цей процес був більш ніж довготривалим, а хронологія розвивалась від зародження ідеї створення в місті Хоролі ботанічного саду (табл. 1).

Таблиця 1.

Хронологія створення та початку розвитку ХБС

2003 р.	Зародження ідеї та узяття почин створення ботанічного саду в місті Хоролі.
	Ідею хорольчан щодо створення ботанічного саду підтримали відомі вчені: голова Ради ботанічних садів і дендропарків України, член-кор. НАН України, д-р біол. наук, проф. Т.М. Черевченко, д-р біол. наук, проф. П.А. Мороз, д-р біол. наук, проф. С.В. Клименко, д-р біол. наук, проф. О.М. Байрак, голова Полтавського відділення Українського ботанічного товариства, доц. В.М. Самородов та голова ГО

	«Всеукраїнська екологічна ліга» Т.В. Тимочко.
2005 р.	Рішення тридцять першої сесії четвертого скликання Хорольської міської ради про започаткування створення в урочищі «Дубовий гай» та в прилеглий до нього території із каскадом чотирьох ставків загальною площею 18 га ботанічного саду загальнодержавного значення.
2007 р.	Рішення двадцятої сесії Хорольської міської ради п'ятого скликання про відведення земельної ділянки під ботанічний сад.
	Виготовлення Проекту створення ботанічного саду в місті Хоролі Полтавської області (замовник Хорольська міська рада) [9].
2009 р.	Рішення двадцять другої сесії п'ятого скликання Полтавської обласної ради про згоду на оголошення ХБС загальнодержавного значення площею 18 га та звернення до Мінекології про необхідність створення даного об'єкту.
	Указ Президента України від 11.12.2009 № 1041/2009 «Про створення Хорольського ботанічного саду» [7].
2011 р.	Наказ Міністра екології та природних ресурсів України від 18.10.2011 № 395 «Про затвердження Положення про Хорольський ботанічний сад» [4].
	Створення адміністрації та початок функціонування ХБС.
2012 р.	Передача під охорону ХБС земельної ділянки площею 18 га.
2013 р.	Прийняття ХБС до Ради ботанічних садів і дендропарків України.

У продовження хронології слід відмітити, що після певних опоряджувальних робіт на території саду, виконаних безпосередньо штатними працівниками установи, 11 жовтня 2013 р. в навчальному корпусі № 1 Хорольського агропромислового коледжу Полтавської державної аграрної академії (нині – Хорольський агропромисловий фаховий коледж Полтавського державного аграрного університету) відбувся науково-практичний семінар із нагоди офіційного відкриття ХБС. На цю подію з нетерпінням чекали керівники міста та району, а також відомі ботаніки, екологи та природоохоронці, що приїхали з багатьох міст та сіл України. Місцева газета «Вісті Хорольщини» та «Вечірня Полтава» про це тоді писали як

про подію державного значення, справу честі всіх хорольців, адже ХБС – перша державна установа такого рівня в Полтавській області [2].

Далі, у 2014 р. виготовлено Проект організації території (далі ПОТ) ХБС, що розроблявся відповідно до законодавства та вимог до об'єктів ПЗФ з метою визначення і обґрунтування заходів, які передбачено здійснити протягом п'яти років та обґрунтування стратегії розвитку на десять років [8].

В процесі розробки ПОТ був виготовлений ескіз проекту, адже це обов'язкова частина його робочого плану (рис. 2). Така візуалізація дозволила наочно продемонструвати яким на думку авторів має бути проектний план території та обговорити з містянами спірні питання.

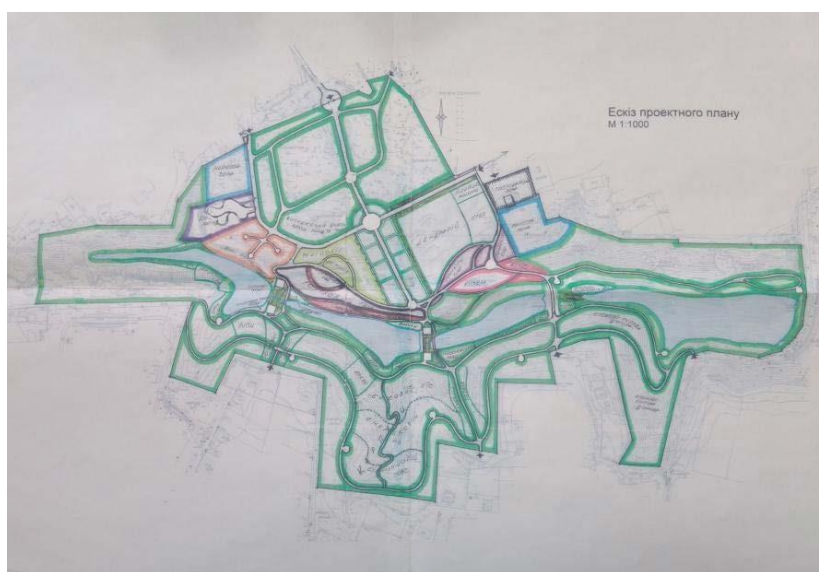


Рис. 2. Ескіз проекту (2013 р.)

У текстовій та графічній частинах ПОТ показано функціональне зонування території (табл. 2, рис. 2) та опис і схему експозиційних ділянок (рис. 3).

Таблиця 2.

Функціональне зонування території ХБС

№ з/п	Назва зони	Площа, га	Відсоток, %	Ділянка суші, га	Водний простір, га
1.	Наукова зона	0,58	3,22	0,58	–
2.	Експозиційна зона	17,24	95,78	15,47	1,77
3.	Господарська зона	0,18	1,0	0,18	–

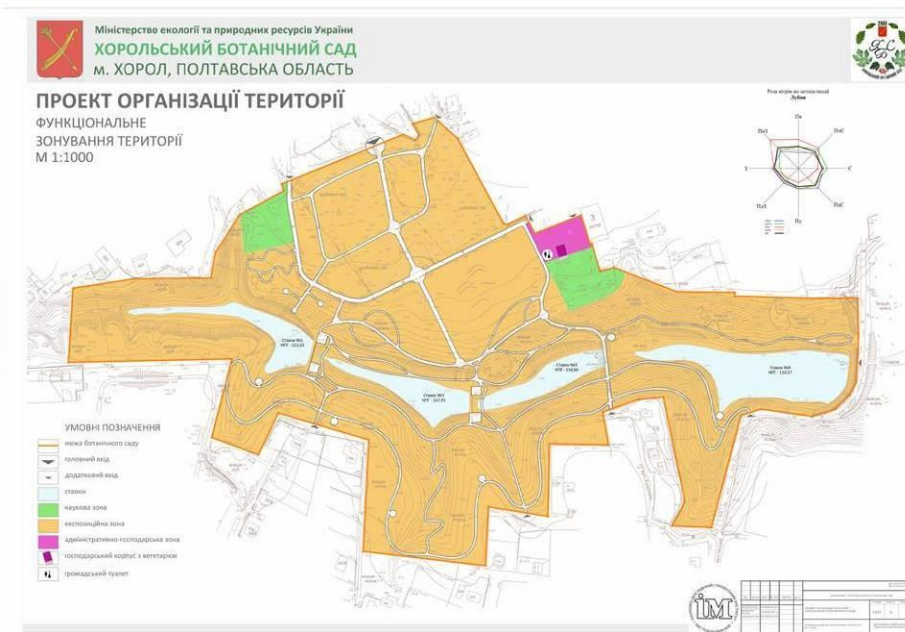


Рис. 2. Схема функціонального зонування території ХБС



Рис. 3. Схема тридцяти п'яти експозиційних ділянок

Основним завданням ботанічного саду є створення, утримання та демонстрація колекцій живих рослин як видових так і сортових зразків. З метою проведення наукових досліджень, в процесі реалізації ПОТ колектив ХБС зробив вагомий внесок в напрямку інтродукційних досліджень та створенні найбільшої в Україні колекції субтропічних

плодових культур відкритого ґрунту. Нині колекція розташовується на двох ботанічних ділянках: ділянка № 1 – Сад субтропічних плодових культур, ділянка № 2 – Формовий плодовий сад.

Сад субтропічних плодових культур має площу 0,26 га, початок закладання 2014 р. Колекція нараховує 11 родин, 15 родів, 17 видів. Серед яких: азиміна трилопатева (*Asimina triloba* (L.) Dunal) сорт 'Пріма 2012', форми № 1, № 15, № 16 та відібрані власні форми Присадибна, Бананова, Ласунка, Хорольська, Фуршетна, Цукеркова; лавр благородний (*Laurus nobilis* L.); айва довгаста 'М'якоплідна' (*Cydonia oblonga* Mill. 'М'якоплідна'); японська айва каліфорнійська 'Каліф' (*Chaenomeles×californica* Clarke ex Weber 'Каліф'), мушмула німецька (*Mespilus germanica* L.); слива солодка (*Prunus dulcis* (Mill.) D.A.Webb) представлена сортами 'Вайро', 'Первенець Храмова', 'Десертний', F-37 'Луїза', формою № 2, також відібрана місцева гіркоплідна форма («Свідоцтво про реєстрацію зразка генофонду рослин в Україні» № 2185, 09.12.2020); зизиф ююба (*Ziziphus jujuba* Mill.) та відібрані власні форми Хорольський крупноплідний, 4-5-17 і 5-5-17; маслинка багатоквіткова (*Elaeagnus multiflora* Thunb.); маслинка парасолькова (*Elaeagnus umbellata* Thunb.); смоківниця карійська (*Ficus carica* L.) представлена сортами 'Рандіно', 'Далматський', 'Сірій ранній', 'Кримський фіолетовий' (Муассон), 'Одеський абориген', формою Керченська та чоловічими екземплярами; страстоцвіт м'ясо-червоний (*Passiflora incarnata* L.) представлений 5-ма формами; гранатник зернястий (*Punica granatum* L.) сорти 'Ак Дона', 'Гюлоша розова', 'Гюлоша бордова', 'Кримський смугастий', 'Казак'; фейхоа Зелловова (*Feijoa sellowiana* O.Berg); фісташка справжня (*Pistacia vera* L.); цитрина трилисточкова (*Citrus trifoliata* L.); зантоксилум Бунге (*Zanthoxylum bungeanum* Maxim.); хурма вірджинська (*Diospyros virginiana* L.) сорти 'Early Golden', 'Прок', 'Мідер', гібриди 'Соснівська', 'Дар Софіївки' та відібрані власні форми Красава, Красотка, Красуня; хурма східна (*Diospyros kaki* Thunb.).

Формовий плодовий сад має площу 0,23 га, початок закладання 2019 р. Нині колекція налічує 8 родин, 12 родів, 12 видів. Серед них: лавр благородний (*Laurus nobilis* L.); айва довгаста 'Волгоградська м'якоплідна' (*Cydonia oblonga* Mill. 'Волгоградська м'якоплідна'); мушмула німецька (*Mespilus germanica* L.) сорти 'Гойтховська', 'Haidegger', 'Monstrueuse d'Evreinoff'; слива солодка (*Prunus dulcis* (Mill.) D.A.Webb) сорти 'Десертний', 'Бумажноскорлупий', 'Тонкокорий', 'Е – 5 Борозан'; груша азійська (*Pyrus pyrifolia* (Burm. f.) Nakai) сорти 'Shinko', 'Shin Li', 'Shinseiki', 'Nijisseiki'; яблуня домашня (*Malus domestica* Borkh.) сорти 'Starsol', 'Gold Star', 'Red Passion', 'Greensleeves', 'Оріон', 'Kanzi', 'Синап Алматинський', 'Sirius', 'Bogemia Gold', 'Fuji Kiku 8', 'Сталкер', 'Сирена', 'Primegold', 'Грінс Хем', 'Beni Shogun', 'Discovery', 'Milenium Gold', 'Ювілейне Дельбара', 'Red Jonaprince',

'Breaburn Keys'; маклюра тризагострена (*Maclura tricuspidata* (Carriere) Bureau) сорти 'Che Seedless', 'Norris'; фісташка справжня (*Pistacia vera* L.); камелія китайська (*Camellia sinensis* (L.) Kuntze); актинідія макросперма (*Actinidia macrosperma* C. F. Liang); дерен справжній (*Cornus mas* L.); лимонник китайський (*Schisandra chinensis* (Turcz.) Baill.). У складі цієї ж колекції знаходиться експозиція родини кактусові (*Cactaceae*), роду опунція (*Opuntia*) яка налічує 10 видів.

Дубовий гай площею 2,55 га з найбільш широко представленими в колекції віковими та багатовіковими деревами породи дуб звичайний (*Quercus robur* L.). Займає центральне місце в експозиції деревних рослин ХБС (взято за основу створення ботанічного саду, адже упродовж багатьох років має статус ботанічної пам'ятки природи місцевого значення). Поповнення Дубового гаю новими видами та гібридами розпочато з 2016 року. Нині колекційна ділянка налічує 1 родину, 1 рід, 17 видів, 1 гібрид серед яких: дуб звичайний ф. глибокорозсічена (*Quercus robur* f. *pectinata*), дуб звичайний ф. плакуча (*Quercus robur* L. f. *pendula*), дуб червоний (*Quercus rubra* L.), дуб болотний (*Quercus palustris* Münchh.), дуб великоплідний (*Quercus macrocarpa* Michx.), дуб Гартвіца (*Quercus hartwissiana* Stev.), дуб довгоніжковий (*Quercus longipes* Stev.), дуб скельний (*Quercus petraea* (Matt.) Liebl.), дуб грузинський (*Quercus iberica* Stev.), дуб черепицевий (*Quercus imbricaria* Michx.), дуб пухнастий (*Quercus pubescens* Willd.), дуб великопиляковий (*Quercus macranthera* Fisch. & C.A.Mey. ex Hohen.), дуб каштанолистий (*Quercus castaneifolia* C.A.Mey.), дуб македонський (*Quercus trojana* Webb), дуб кошенільний (*Quercus cerris* L.), дуб мушмулолистий (*Quercus mespilifolia* L.), дуб Буасьє (*Quercus boissieri* Reut.), дуб шарлаховий (*Quercus coccinea* Münchh.), дуб Тімірязєва (*Q. macranthera* x *Q. macrocarpa*).

Тематичні експозиційні ділянки представлені Парком Юрського періоду та Райським садом.

Парк Юрського періоду має площу 0,16 га, початок закладання 2016 р. Колекція представлена 4 родинами, 6 родами, 6 видами. Серед яких: гінкго дволопатеве (*Ginkgo biloba* L.), гінкго дволопатеве 'Mariken' (*Ginkgo biloba* L. 'Mariken'), тис ягідний (*Taxus baccata* L.), тис ягідний f. 'Fastigiata' (*Taxus baccata* L. f. 'Fastigiata'), криптомерія японська (*Cryptomeria japonica* (Thunb. ex L.f.) D. Don), метасеквоя розсіченошишкова (*Metasequoia glyptostroboides* Hu & W.C. Cheng), ялиця біла (*Abies alba* Mill.), модрина японська (*Larix kaempferi* (Lamb.) Carrière).

Райський сад має площу 0,18 га, початок закладання 2017 р. Колекція нараховує 12 родин, 18 родів, 24 види. До колекції входять: слива солодка (*Prunus dulcis* (Mill.) D.A. Webb) сорт 'Метеор' та форми № 1, Ф-48, мигдаль степовий (*Prunus tenella* Batsch), персик звичайний (*Prunus persica* (L.) Batsch), абрикоса звичайна (*Prunus armeniaca* L.)

середньоазійської групи сорту 'Кеч-пшар' (Сентябрьський урюк), абрикоса Маньчжурська (*Prunus mandshurica* (Maxim.) Koehne), яблуня домашня (*Malus domestica* Borkh.), яблуня домашня 'Зелена Плащаниця' (*Malus domestica* Borkh. 'Зелена Плащаниця'), черемха віргінська 'Моцарт' (*Padus virginiana* (L.) Mill. 'Моцарт'), домашня горобина справжня (*Cormus domestica* L.), горобина скандинавська (*Sorbus intermedia* (Ehrh.) Pers.), горобинник горобинолистий (*Sorbaria sorbifolia* A. Br.), маклюра яблуконосна (*Maclura pomifera* (Raf.) C. K. Schneid.), смоківниця карійська (*Ficus carica* L.), айлант найвищий (*Ailanthus altissima* (Mill.) Swingle), верба Матсудина (*Salix matsudana* Koidz.), верба цілолиста 'Насуро Нічікі' (*Salix integra* Thunb. 'Насуро Нічікі'), калина звичайна (*Viburnum opulus* L.), калина гордовина (*Viburnum lantana* L.), павловнія повстиста (*Paulownia tomentosa* (Thunb.) Steud.), порічки золотисті (*Ribes aureum* Pursh), клокичка периста (*Staphylea pinnata* L.), вовчі ягоди звичайні (*Daphne mezereum* L.), кельрейтерія волотиста (*Koelreuteria panikulata* Laxm.), жасмин садовий звичайний (*Philadelphus coronarius* L.), кампсис укорінливий (*Campsis radicans* (L.) Seem.).

Сад магнолій площею 0,19 га, початок закладання 2020 р. Колекція нараховує 1 родину, 1 рід, 1 вид та 2 гібриди. До колекції входять: магнолія кобус (*Magnolia kobus* DC.), магнолія Суланжа (*Magnolia x soulangeana* Soul.-Bod.), магнолія гібридна 'Бетті' (*Magnolia hybrida* 'Betty').

Горіховий сад площею 0,42 га, початок закладання 2016 р. Колекція нараховує 4 родини, 5 родів, 13 видів. До колекції входять: ліщина деревоподібна (*Corylus colurna* L.), ліщина звичайна (*Corylus avellana* L.), фундук (*Corylus maxima* Mill.), горіх айлантолистий (*Juglans ailanthifolia* Carriere), горіх волоський (*Juglans regia* L.), горіх маньчжурський (*Juglans mandshurica* Maxim.), горіх серцеподібний (*Juglans cordiformis* Wangerh.), горіх сірий (*Juglans cinerea* L.), горіх чорний (*Juglans nigra* L.), пекан звичайний (*Carya illinoensis* (Wangerh.) K. Koch), карія овальна (*Carya ovata* (Mill.) K.Koch), каштан їстівний (*Castanea sativa* Mill.), ксантоцерас горобинолистий (*Xanthoceras sorbifolium* Bunge).

Сосновий бір площею 0,65 га, початок закладання 2021 р. До складу входять 2 родини, 4 роди, 14 видів та 1 різновид. Серед них: сосна звичайна (*Pinus sylvestris* L.), сосна кедрова сибірська (*Pinus sibirica* Du Tour), сосна чорна (*Pinus nigra* J.F.Arnold.), сосна кримська (*Pinus nigra* ssp. *pallasiana* (Lamb.) Holmboe), сосна густоквіткова (*Pinus densiflora* Siebold & Zucc.), сосна остиста (*Pinus aristata* Engelm.), сосна румелійська (*Pinus peuce* Griseb.), сосна білокора (*Pinus albicaulis* Engelm.), сосна Тунберга (*Pinus thunbergii* Parl.), плоскогілочник східний (*Platyclusus orientalis* (L.) Franco), туя велетенська (*Thuja plicata* Donn ex D.Don), туя західна (*Thuja occidentalis* L.), ялівець козацький (*Juniperus sabina*

L.), ялівець віргінський (*Juniperus virginiana* L.), ялівець лускатий 'Blue Carpet' (*Juniperus squamata* Buch.-Ham. ex D. Don 'Blue Carpet').

На колекційній ботанічній ділянці Сосновий бір з 2022 р. закладається міні-експозиція «Годинник Ліннея», яка у перспективі, разом із Дубовим гаєм може стати композиційним центром ХБС, адже вони розміщені поряд.

Дендрарій поки що не має чітко визначеної площі, проте початком закладання є 2023 р. і на даний час налічує 3 родини, 4 роди та 4 види. Серед яких: катальпа бігніонієподібна (*Catalpa bignonioides* Walt.), церцис європейський (*Cercis siliquastrum* L.), хурма кавказька (*Diospyros lotus* L.), софора японська (*Styphnolobium japonicum* (L.) Schott).

У цей непростий час, попри війну, ХБС має свій розвиток в напрямку збагачення і збереження фіторіноманіття, накових досліджень та еколого-просвітницької діяльності. Працівники установи докладають багато зусиль, щодо здійснення благоустрою території.

У 2018 р. ХБС відзначив свій перший ювілей – 5 років від дати його офіційного відкриття [3], а у поточному році ХБС виповнюється 10 років і настав час з цієї нагоди провести Всеукраїнську наково-практичну конференцію на тему «Теоретичні та прикладні аспекти вивчення, збереження та збагачення фіторіноманіття у науково-дослідних установах та навчальних закладах України» із залученням широкого кола науковців, екологів, біологів та студентів.

Список використаних джерел:

1. Красовський В. В. Концепція створення ботанічного саду в м. Хоролі Полтавської області. *Збірник наукових праць Полтавського державного педагогічного університету ім. В. Г. Короленка*. Полтава, 2008. Вип. 5 (63). С. 174–178.
2. Красовський В. В., Козлов А. В. Ботанічний сад у системі ландшафтної забудови міста Хорола : монографія. Полтава : Дивосвіт, 2018. 116 с.
3. Оніпко В. В., Красовський В. В. Хорольському ботанічному саду 5 років : перший ювілей та надбання. *Біологія та екологія*. 2018. Вип. 2, т. 4. С. 106–108.
4. Про затвердження Положення про Хорольський ботанічний сад : Наказ Міністерства екології та природних ресурсів України 18.10.2011 № 395. URL: <https://zakon.rada.gov.ua/rada/show/v0395737-11> (дата звернення : 18.08.2023).
5. Про заходи щодо дальшого розвитку природно-заповідної справи в Україні : Указ президента України від 23.05.2005 № 838/2005. URL: <https://www.president.gov.ua/documents/8382005-2487> (дата звернення : 18.08.2023).
6. Про природно-заповідний фонд України : Закон України від 16.06.1992 р. № 2456-ХІІ. URL: <https://zakon.rada.gov.ua/laws/show/2456-12> (дата звернення : 23.08.2023).

7. Про створення Хорольського ботанічного саду : Указ президента України від 11.12.2009 № 1041/2009. URL: <https://zakon.rada.gov.ua/laws/show/1041/2009> (дата звернення : 18.08.2023).
8. Проект організації території Хорольського ботанічного саду / уклад.: В. М. Онищенко та ін.; ДП «НДПШ містобудування». Київ, 2014. 138 с.
9. Проект створення ботанічного саду в місті Хоролі Полтавської області / уклад.: М. Л. Клестов та ін.; Науковий центр заповідної справи. Київ, 2007. 20 с.

ІНТРОДУКЦІЯ КУЛЬТУРНИХ ЛІКАРСЬКИХ РОСЛИН НА СЕЛИТЕБНІЙ ТЕРИТОРІЇ ПОЛТАВЩИНИ

*Антонець М.О., кандидат психологічних наук,
Антонець О.А., кандидат сільськогосподарських наук,
Полтавський державний аграрний університет*

Після закінчення жакливої війни, яку розв'язала рф проти України, багато земель, що зруйновані, потребуватимуть відновлення. Людина згадає справжнє своє призначення, яким благословив її Бог в Еденському саду: «Плодіться й розмножуйтеся, і наповнюйте землю, і оволодійте нею» [1, 1М.1:28]. Божа модель господарювання на землі – це Еденський сад. Господь помістив у ньому родину – чоловіка Адама і жінку Єву. Адаму було доручено обробляти й зберігати земний сад: «І взяв Господь Бог людину, і в Еденському раї вмістив був її, щоб порала його та його доглядала» [1, 1М.2:15]. Людина – це не пан і не раб, а садівник, який примножує багатства планети, що були даровані Богом на початку. Принципи Еденського саду необхідно плекати у розвитку сучасного села, особливо після перемоги.

Г. Денисик і А. Кізюн зауважують, що «ландшафти заселених територій або селитебні (від слова «селити», «селитися») ландшафти займають особливе місце у структурі антропогенних ландшафтів» [3]. На сьогодні селитебні ландшафти України сильно постраждали від окупантів, тому відновлення і зміцнення фізичного, психічного і соціального здоров'я українців неможливе без повноцінного харчування.

На селитебних територіях актуальним є введення у культуру субтропічних плодкових рослин, що пов'язане із необхідністю підвищення лікувально - дієтичних якостей продукції садівництва. Враховуючи цінний хімічний склад цих рослин, особливо їх антиоксидантну активність, можна інтродукувати деякі субтропічні рослини на присадибні ділянки господарів.