

передчасно відмирають. Збудник *C. Lili* спричиняє прояв на листках лілії досить великих видовжених прозорих плям, які розвиваються від країв до середини листків. В обох випадках плямистість проявляється на листках нижнього ярусу. Інфекція зберігається в ґрунті на рослинних рештках [1]. Під час наших досліджень прояв церкоспорозу не спостерігався.

Оскільки зазначені хвороби створюють істотну небезпеку для розвитку рослин лілій і збереження декоративності клумб, виникає необхідність у впровадженні відповідного комплексу заходів захисту, основою якого є використання здорового садивного матеріалу лілій та ротація земельних ділянок під насадженнями. Задля профілактики поширення інфекції збудників захворювань вважається необхідним також своєчасне видалення з ділянки і знищення хворих рослин. Ефективним є передпосадкове замочування цибулин у червоному розчині перманганату калію протягом 10-15 хвилин, або у суспензії фунгіцидних протруйників (ТМТД, о.д.; Максим ХЛ, к.е.). В період вегетації для профілактики і лікування доцільно проводити обприскування рослин 0,2-0,4 % робочою рідиною препарату Фундазол, з.п. Для попередження прояву вірусних хвороб необхідно контролювати чисельність комах-переносників вірусної інфекції.

Список використаних джерел:

1. Кирик М. М., Шевчук В. К., Піковський М. Й., Яколюда С. М., Азаїкі С. С. Хвороби квіткових і декоративних рослин. Київ : Фенікс, 2019. 327 с.
2. Верещагіна П. М., Коваленко О. А., Чепак О. І. Технологія озеленення населених місць : курс лекцій. Миколаїв : МНАУ, 2015. 104 с.
3. Поповкіна Л. М., Соколова Т. М. Шкідники і хвороби квіткових рослин. Київ : Урожай, 1972. 70 с.
4. Косик О. І., Летік К. В. Формування комфортного міського середовища засобами озеленення. *Теорія та практика дизайну: зб. наук. праць. Садово-паркове господарство*. Київ : НАУ, 2021. Вип. 23. С. 134–140.

СУЧАСНИЙ СТАН ДЕНДРОФЛОРИ ПАРКІВ–ПАМ'ЯТОК САДОВО–ПАРКОВОГО МИСТЕЦТВА ЛІВОБЕРЕЖНОГО ПОЛІССЯ ТА ВИКОРИСТАННЯ МЕТОДІВ ДИСТАНЦІЙНОГО ЗОНДУВАННЯ ЗЕМЛІ ДЛЯ ВИЗНАЧЕННЯ ІНТЕНСИВНОСТІ РОСЛИННОГО ПОКРИВУ

Потоцька С.О., кандидат біологічних наук

Національний університет «Чернігівський колегіум» імені Т.Г. Шевченка

Збереження різноманітності дендрофлори в системі охоронних територій та в умовах культури забезпечує існуюча мережа природно-заповідного фонду, що виступає як сукупність природних територій та об'єктів. Більшість об'єктів, у яких охороняється дендрофлора, мають значну наукову, історико-культурну, освітню, естетичну, рекреаційну та оздоровчу цінність. Вони є складовими національної й регіональних схем екомережі як окремі екологічні вузли, але переважно у складі екокоридорів. На території Лівобережного Полісся (Чернігівська область) в якості парків-пам'яток-садово-паркового мистецтва охороняється 19 об'єктів, які мають загальну площу 372,9 га (18 об'єктів мають статус місцевого значення, а 1 об'єкт – загальнодержавного значення «Сокиринський») (таблиця 1.1.).

Історично більшість парків були закладені в період XVIII-XIX ст., частина нових парків – в 50–70 роки ХХ ст. Природна й архітектурна складова парків була пов'язана з колишніми поміщицькими садибами й палацово-парковими комплексами, більш пізні об'єкти паркового мистецтва є результатом післявоєнної відбудови міст й селищ, розвитку системи їх зелених зон та благоустрою населених пунктів. Охоронний статус у більшості паркових територій Чернігівської області в категорії «парк-пам'ятка садово-паркового мистецтва» пов'язаний з 70-80 роками ХХ ст.

На прикладі території парку-пам'ятку садово-паркового мистецтва «Лизогубівський (Седнівський парк)» нами для визначення інтенсивності

Таблиця 1.1. - Характеристика парків-пам'яток садово-паркового мистецтва Лівобережного Полісся (Чернігівська область)

№	Назва об'єкту	Площа, га	Місцезнаходження	Видовий склад
1	«Болдині гори»	6,00	м. Чернігів, вул. Толстого	45
2	«Міський сад»	11,20	м. Чернігів, вул. Шевченка	82
3	«Кочубеївський»	9,90	Батури́нська ТГ, Ніжинський, м.Бату́рин	25
4	«Тиницький»	20,00	Бахмацька ТГ Ніжинський, с.Тини́ця	32
5	«Ваганицький»	6,00	Городнянська ТГ Чернігівський, с. Вагани́чі	21
6	«Городнянський»	10,00	Городнянська ТГ Чернігівський, м. Городня	120

7	«Дружби народів»	10,00	Городнянська ТГ Чернігівський, с. Сеньківка	10
8	«Тупичівський»	3,00	Тупичівська ТГ Чернігівський, с. Тупичів	30
9	«Панський парк»	1,00	Козелецька ТГ Чернігівський, с. Савин	5
10	«Стольненський парк»	12,00	Менська ТГ Корюківський, с. Стольне	50
11	«Графський парк» (парк Ніжинського педуніверситет)	5,00	Ніжинська ТГ Ніжинський район, м. Ніжин	55
12	«Парк імені Т.Г.Шевченка»	10,00	Новгород-Сіверська ТГ Новгород-Сіверський район, м.Новгород-Сіверський	45
13	«Софіївський старовинний парк»	53,00	Макіївська ТГ Ніжинський, с. Софіївка	85
14	«Рівчак-Степанівський парк»	12,00	Макіївська ТГ Ніжинський, с. Рівчак-Степанівка	31
15	«Срібнянський»	25,80	Срібнянська ТГ Прилуцький, смт Срібне	60
16	«Талалаївський»	96,00	Талалаївська ТГ Прилуцьки, кв. 16 Талалаївського лісництва	47
17	«Плугатарський»	20,00	Талалаївська ТГ Прилуцький, с. Червоний Плугатар	100
18	«Лизогубівський (Седнівський) парк»	22,00	Седнівська ТГ Чернігівський район, смт.Седнів	52
19	«Сокиринський»	40,00	Срібнянська ТГ Прилуцький район, с. Сокиринці	30

рослинного покриття при використанні методів дистанційного зондування Землі. Опрацювання знімків досліджуваної території відбувалося за допомогою програми EO BROWSER (рис. 1.1.).

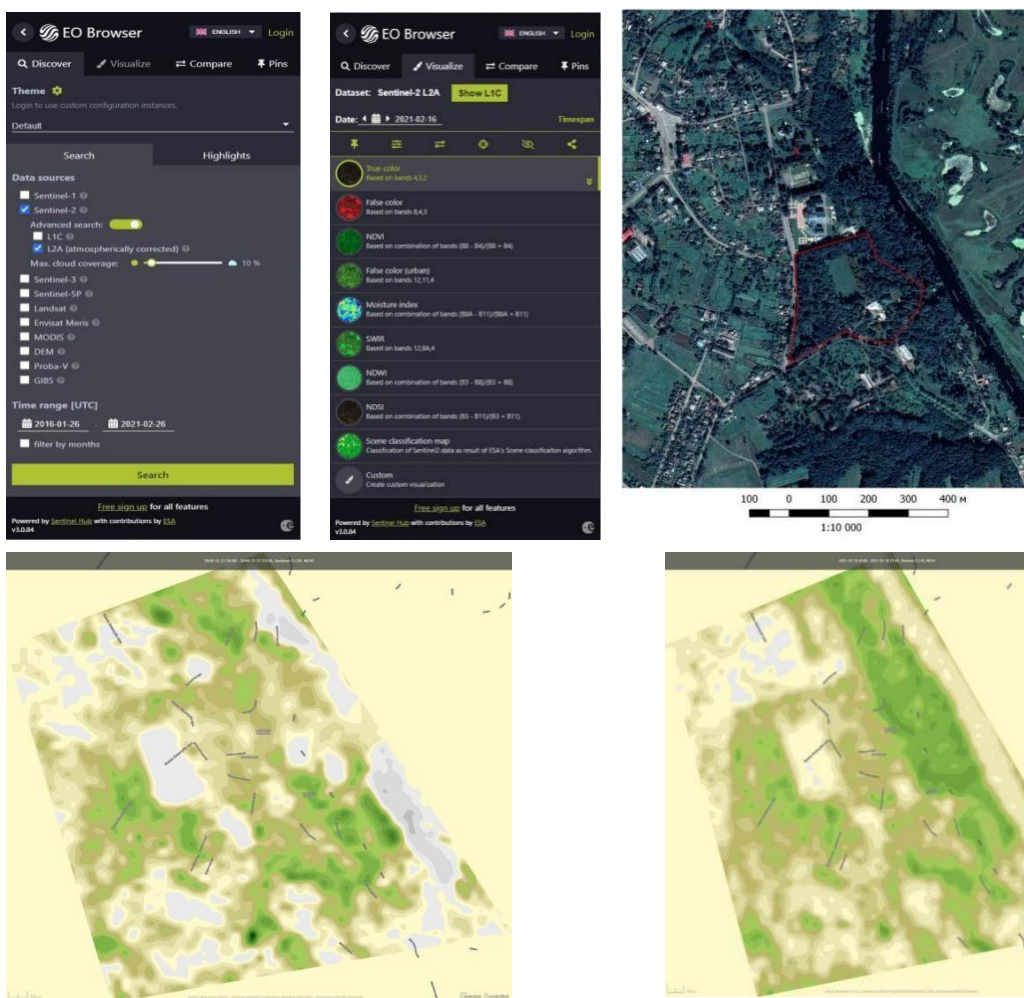


Рис. 1.1. – Визначення інтенсивності рослинного покриття за допомогою програми EO BROWSER

При використанні супутника Sentsnel-2 з розширенням L2C. Інтенсивність рослинного покриття на території дослідження нами було розраховано за період з 26.01.2016 р. по 19.02.2021 р. Для обробки даних було використано показник NDVI (показник рослинного покриття на відміченій ділянці).

Отже, парки-пам'ятки садово-паркового мистецтва (19 об'єктів) виступають центрами дендрофлори з аборигенними та інтродукованими видами, прикладом поєднання різних стилів садово-паркового мистецтва й своєрідними елементами довкілля. Негативний вплив на розвиток паркових територій має нерегульована рекреація, загущення внаслідок самосіву аборигенних видів, наслідки війни та ін.

ПРОБЛЕМАТИКА ФОРМУВАЛЬНОГО ОЦІНЮВАННЯ НАВЧАЛЬНИХ ДОСЯГНЕНЬ УЧНІВ СТАРШОЇ ШКОЛИ З ХІМІЇ