

solving economic-ecological problems determines the effectiveness of measures to complete the efficient use of natural resources.

References

1. ENVIRONMENT IN AZERBAIJAN. Official publication. Statistical yearbook (publication). Bakı, 2020, 138 p.
2. Regionların sosial-iqtisadi inkişafı (2014-2018-ci illər). Bakı, 2016, 594 s.
3. Промышленность Азербайджана. Баку: Малое предприятие. №9, 2021, 242 с.
4. Nesrin Özal (2019). Ekoloji Kənd təsərrüfatı və Qlobal Davamlı Məqsədləri. Ankara, Türkiyə
5. Coğrafiyanın müasir problemləri respublika elmi konfransın materialları. 24-25 oktyabr, 2019-cu il / Xəzər dənizinin səviyyəsinin dəyişməsi problemləri. Məmmədov R.M.
6. Иванова С.А. Умный город через призме рейтингов. Тюмень, 2021 г. 192 с.
7. Битюкова В.Р. Эволюция экологической ситуация в регионах Россия 1990-2009 г. Москва: Lambert Academic Publishing. 2017, 135 p.
8. Мамедов М.Х. Функциональное экономика-экологическое структурное развитие как объект устойчивой региональной окружающей среды // Международный журнал прикладных и фундаментальных исследований / Научный журнал №4, част 2. Факто ринц. Москва: Академия естествознания 2016. С. 398-403
9. Мəммədov M.X. Regional konseptual inkişaf: iqtisadi-ekoloji problemlər. Bakı, Elm, 2014, 376 s.
10. Mammadov Malikmammad Khanoglan. Ecological problems of development of the urban settlement in Azerbaijan. European Science Review. Austria, Vienna, 2015, p.12-16
11. Mammadov M.Kh. Ecological problem of development in Azerbaijan/ Turismo: Estvdos Praticas (VERN), Mossoro / RN Caderno Suplementar 04.2020. 1-2 p.

ЛЬВІВСЬКА ТЕРИТОРІАЛЬНА ГРОМАДА: СУСПІЛЬНО-ГЕОГРАФІЧНІ АСПЕКТИ РОЗВИТКУ

Л.І. Котик

liubov.kotyk@lnu.edu.ua

Львівський національний університет імені Івана Франка, м. Львів, Україна

Львівська територіальна громада (ТГ) – міська ТГ України, яка входить до складу Львівського району Львівської області. Її адміністративний центр – обласний центр – м. Львів. Площа громади – 315,6 км², населення (на момент формування, 2020 р.) – 790,5 тис. осіб [7]. Вона утворена 17 липня 2020 р. [8] у руслі реалізації реформи децентралізації [2, 3] на території України.

Львівська ТГ сформована у результаті добровільного об'єднання Львівської міської ради, Винниківської міської ради Личаківського району м. Львова, Брюховицької селищної ради Шевченківського району м. Львова, Рудненської селищної ради Залізничного району м. Львова, Лисиничівської сільської ради Пустомитівського району, Дублянської міської, Малехівської, Грибовицької, Грядівської, Зашківської сільських рад колишнього Жовківського району та Рясне-Руської сільської ради Яворівського району [6].

До складу ТГ входять 20 населених пунктів: три міста – Львів, Винники, Дубляни; два селища – Брюховичі, Рудне; 15 сіл – Великі Грибовичі, Воля-

Гомулецька, Гряда, Завадів, Зарудці, Зашків, Збиранка, Лисиничі, Малехів, Малі Грибовичі, Малі Підліски, Підбірці, Підрясне, Рясне-Руське, Ситихів [6].

У межах ТГ, із врахуванням компактності розташування населених пунктів утворено шість старостинських округів: Брюховицький, Винниківський, Дублянський, Лисиничівський, Північний, Рудненський [6, 9]. Місто Львів, як адміністративний центр громади не входить до складу жодного старостинського округу згідно Закону України «Про місцеве самоврядування в Україні» [3].

Львівська ТГ розташована у центральній частині Львівської області (рис. 1) та сформована навколо обласного центру. На півночі вона межує з Жовківською ТГ, Куликівською ТГ, Жовтанецькою ТГ; на сході її сусідами є Новояричівська ТГ, Мурованська ТГ, Підберезцівська ТГ; на півдні – Давидівська ТГ, Солонківська ТГ, Соکیلницька ТГ; на заході – Зимноводівська ТГ, Івано-Франківська ТГ.

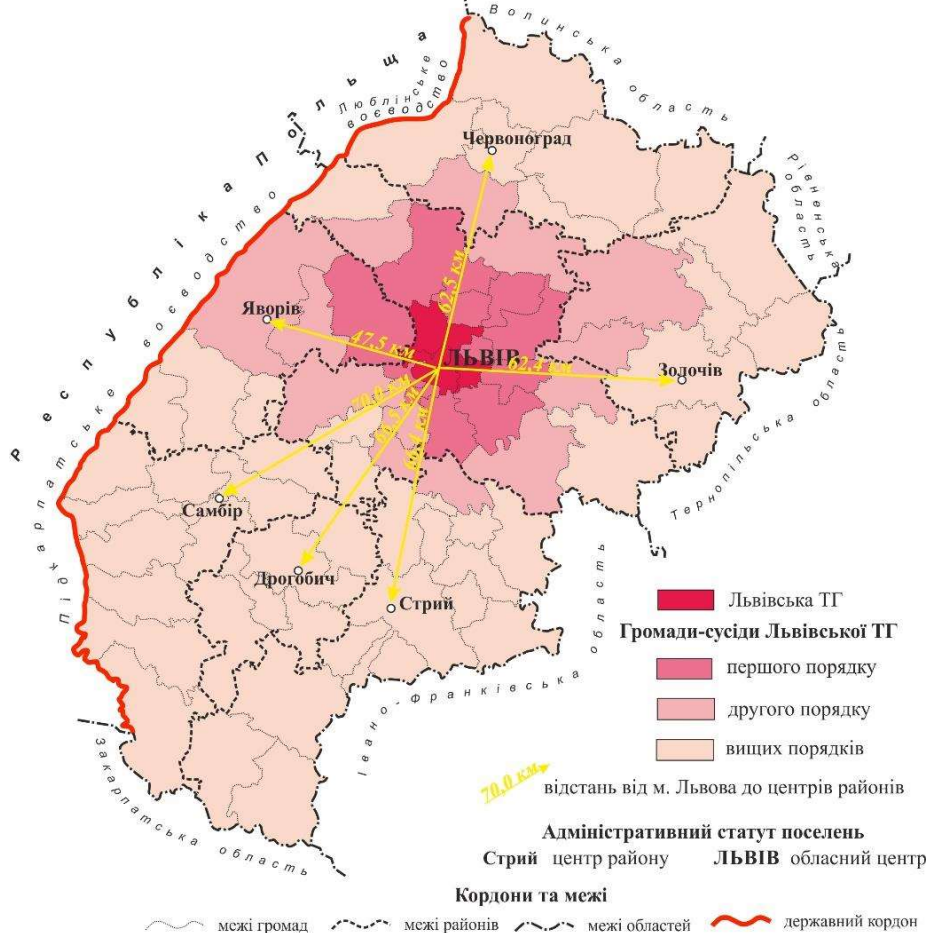


Рис. 1. Географічне положення Львівської ТГ

ТГ характеризується середньою компактністю – витягнута з північного заходу на південь. У найдовшій частині з півночі на південь громада простягається на 25,5 км (від межі поселення Копанка-Зарудці до розвилки автодоріг Соکیلники-Зубра-Солонка). У найширшій частині – від межі с. Паланки та смт Рудне до межі сіл Підбірці-Миклашів – на 21,5 км.

Через Львівську ТГ проходять залізничні та автомобільні шляхи сполучення міждержавного значення. Автомобільні транспортні коридори: найдовший Європейський маршрут Е40 (Критський коридор Європа-Азія), який оконтурює південно-східні, південні та південно-західні межі ТГ; автомобільний шлях міжнародного значення М-06 (Київ-Чоп), який проходить східними окраїнами ТГ та є частиною III Критського коридору Берлін-Київ [5, с. 19]. Перевагою географічного розташування громади, є розміщення на її території аеропорту міжнародного значення імені Короля Данила (м. Львів).

ТГ розташована близько від державного кордону України з Польщею (90 км), що робить громаду привабливою для іноземних інвестицій та туристів.

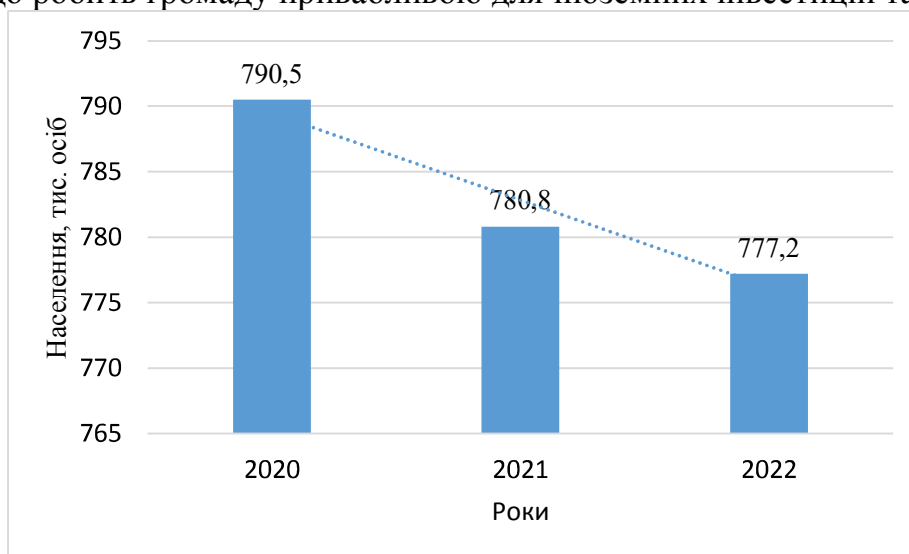


Рис. 2. Динаміка людності Львівської ТГ (побудовано за даними: [2, 6, 7])

Людність Львівської ТГ на момент її створення (2020 р.) склала 790,5 тис. осіб [2, 10]. Це 31,3 % населення Львівської області і 68,7 % населення новоствореного Львівського району [10].

Для населення ТГ характерні процеси депопуляції, які не в змозі компенсувати позитивна динаміка міграційного приросту населення громади. Сумісно з негативними соціально-економічними і безпековими наслідками російсько-української війни це призвело до скорочення людності громади станом на 01 січня 2023 р. на 13,6 тис. осіб (рис. 2), до 777,2 тис. мешканців [7].

У структурі населення ТГ переважають міські мешканці, які складають 760,1 тис. осіб або 97,8 % людності громади. Частка сільських мешканців незначна – 17,1 тис. осіб, або 2,2 %. Процеси депопуляції рівномірно проходять, що у сільській, що у міській місцевості ТГ: зменшення людності (2022 р. до 2021 р.) у сільській місцевості – -0,4 %, у міській місцевості – -0,5 %.

Більша частика міських жителів ТГ проживає у м. Львові – 96,8 %. У двох інших містах ТГ (Винники, Дубляни) проживає 3,2 % міських жителів ТГ (рис. 3).

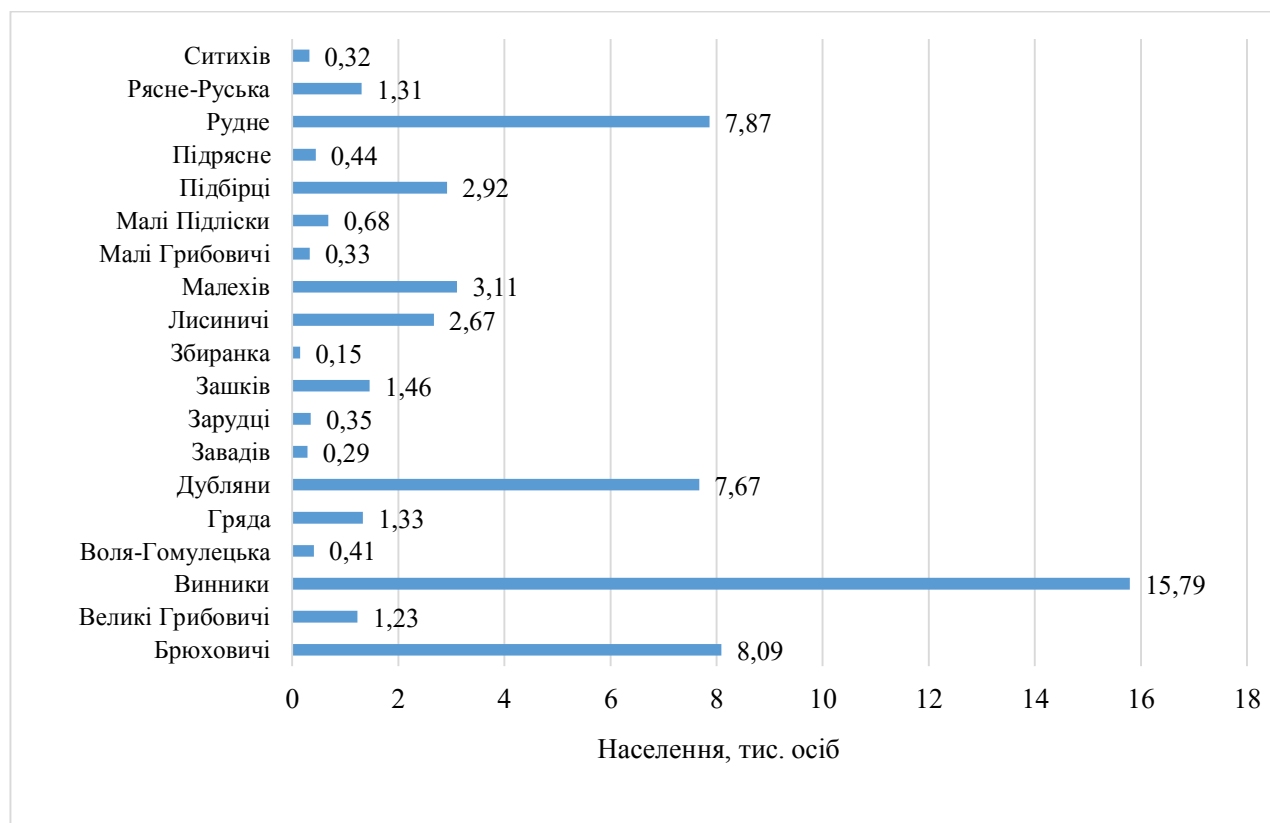


Рис. 3. Людність населених пунктів Львівської ТГ без м. Львів, 2022
(побудовано за даними: [7])

У селищах ТГ (Брюховичі, Рудне; до 26.01.2024 р. – це селища міського типу) проживає 15,96 тис. осіб або 2,0 % населення ТГ.

З-поміж сіл ТГ найлюднішими є с. Малехів (3,11 тис. осіб) і с. Лисиничі (2,67 тис. осіб). Найменше, за людністю село Львівської ТГ – с. Збиранка (0,15 тис. осіб) (рис. 3). Середня людність сіл Львівської ТГ складає 1,13 тис. осіб, середня людність селищ – 7,98 тис. осіб.

За типологією за людністю, одне місто Львівської ТГ входить до групи найбільших міст (м. Львів), два поселення (Винники і Дубляни) до групи малих міст.

Щодо сільських поселень, то за людністю 46,7 % сільських поселень Львівської ТГ є малими (Ситихів, Підрясне, Малі Грибовичі, Збиранка, Зарудці, Завадів, Воля-Гомулецька), 6,7 % – середніми (одне поселення – Малі Підліски), 46,6 % – великі (Рясне-Руська, Підбірці, Малехів, Лисиничі, Зашків, Гряда, Великі Грибовичі).

Середня густина населення в ТГ складає 2 481,3 осіб на км². Вона найвища на території м. Львова – 4 817,0 осіб на км² і найнижча у с. Малехів 30,6 осіб на км². З-поміж сіл ТГ найвища густина населення зафіксована у підльвівському с. Підбірці – 1 613,3 осіб на км².

У зв'язку з ростом густоти населення у Львівській ТГ нагальним викликом для громади постає проблема виділення територій під нове житлове будівництво [4] та перехід від малоповерхового житлового будівництва у сільських населених пунктах поблизу м. Львова до середньо поверхового і в

Фінансова спроможність [1, 2, 10] Львівської ТГ одна з найвищих у Львівській області. Львівська ТГ займає п'яте місце у рейтингу найуспішніших ТГ області поступаючись лише менш людним ТГ: Солонківській ТГ (1 місце), Яворівській ТГ, Оброшинській ТГ, Великомоствівській ТГ [2]. Якщо успішність Оброшинської і Солонківської ТГ зумовлена реєстрацією тут значної кількості економічно прибуткових юридичних фірм Львівської області, то Великомоствівської і Яворівської ТГ – надходженнями податку на прибуток зарплати військовослужбовців. Рівень дотаційності Львівської ТГ – -10,6% [2], що свідчить, що громада віддає надлишок коштів у державний бюджет. Податкові надходження у розрахунку на 1 мешканця складають 1 037 грн [7], що вдвічі менше від сусідньої Оброшинської громади, але в 1,5 рази більше від загальнообласного значення.

Сьогодення розвитку Львівської ТГ пов'язано з пошуком шляхів нарощування безпекового потенціалу (укриття, функціонування об'єктів військово-промислового комплексу і стратегічної логістики), розв'язання проблеми демографічних втрат, активізації господарської діяльності (особливо у сфері промисловості), створення нових місць праці та залучення іноземних інвесторів, підтримання на належному рівні житлового будівництва, вирішення соціальних (створення гідних умов проживання для внутрішньо переміщених осіб) і транспортних викликів, нове прочитання туристичного потенціалу та його збереження й інтерпретація для світу.

Список використаних джерел

1. Барановський М.О., Барановська О.В. Спроможність громад: порівняльний аналіз Сумської та Чернігівської областей. Сьомі Сумські наукові географічні читання. 2022. С. 52-61.
2. Децентралізація. URL: <https://decentralization.ua>.
3. Закон України «Про місцеве самоврядування в Україні» ред. від 08.12.2023 р. URL: <https://zakon.rada.gov.ua/laws/show/280/97-%D0%B2%D1%80#Text>.
4. Котик Л. Ринок нерухомості м. Львова : SWOT-аналіз. Науковий часопис НПУ імені М. П. Драгоманова. Серія 4. Географія і сучасність. 2015. Вип. 33. С. 145-151.
5. Львів. Комплексний атлас. За ред. проф. О. Шаблія. Київ: ДНВП «Картографія», 2012. 192 с.
6. Львівська громада. <https://city-adm.lviv.ua/lmr/lviv-community>.
7. Львівська міська громада. URL: <https://stat.loda.gov.ua/community/lvivska-miska-gromada>.
8. Розпорядження Кабінету Міністрів України «Про затвердження перспективного плану формування територіальних громад Львівської області» від 27 травня 2020 р. № 624-р. URL: <https://www.kmu.gov.ua/npas/pro-zatverdzhennya-perspektivnogo-planu-formuvannya-teritorij-gromad-lvivskoyi-oblasti>.
9. У Львівській громаді пропонують утворити шість старостинських округів? 2023. https://tvoemisto.tv/news/u_lvivskiy_gromadi_proponuyut_utvoryty_shist_starostynskiyh_okrugiv_147623.html.
10. Vlakh M.R., Vanda I.V., Kotyk L.I. On the problem of financial capacities of administrative districts of Lviv Oblast. Journ. Geol. Geograph. Geoecology. 2022. 31(4). 761-772.