

ЧЕРЕПАХА БОЛОТЯНА ЯК ПРЕДСТАВНИК ГЕРПЕТОФАУНИ МІСТА КРЕМЕНЧУКА

Целуйко Н.В., учень

Сакун О.А., к.т.н., доц., заступник директора з навчально-виховної роботи,
учитель біології і екології¹, доцент кафедри екології та біотехнологій

Кременчуцький ліцей №6 «Правобережний»

Кременчуцький національний університет імені Михайла Остроградського

Європейська болотна черепаха – вид прісноводної черепахи, єдиний аборигенний вид черепах в Україні. Трапляється у лісових, лісостепових та степових районах, де заселяє болота, плавні, озера, ставки, річкові затоки з мулистим дном. Довжина карапаксу сягає у середньому 20–23 см, іноді може досягти 30 см. Карапакс забарвлений у темний колір, з жовтими цятками. Пластрон у маленьких черепашок чорний, з віком світлішає, але в похилому віці починає чорніти. Вага 500 г–1,5 кг. Немає зубів, їхнє завдання виконують гострі рогові пластини. Хвіст довгий приблизно $\frac{3}{4}$ панцира, голова та кінцівки темні, теж мають жовті невеликі плями. Їдять їжу лише у воді, так як не мають слинних залоз і ковтають їжу з водою. Тривалість життя черепахи в природніх умовах 20–25 років, рідше трапляються особини старше 30 років.

Це тварини, які дуже чутливі до погіршення середовища існування, тож їх можна вважати «видом-показником» якості довкілля.

Важливим фактором існування стабільної стійкої популяції черепах є наявність піщаних місць для відкладання яєць. Такі місця повинні достатньо прогріватись і бути захищеними від хижаків (лисиць, єнотовидних собак тощо). Болотяна черепаха занесена до Червоного списку Міжнародного союзу охорони природи (категорія низького ризику), Європейського Червоного списку, а також охороняється Конвенцією про охорону дикої флори і фауни та природних середовищ існування в Європі. Болотну черепаху включено до додатку II Бернської конвенції. Вона охороняється у багатьох країнах Європи, де її чисельність швидко падає.

Черепак, які живуть у лісових болотах і ставках, стає з кожним роком менше. Черепак подають у ресторанах як делікатеси, виловлюють для продажу як домашніх тварин, але через необхідність важкого догляду у штучних умовах – необхідність піщаного дна в акваріумі, щоб черепаха не пошкодила кінцівки, та ультрафіолету – викидають їх через рік тримання, через що вони гинуть.

У Кременчуці у озері парка-пам'ятки місцевого значення «Міський сад» є два різновиди черепак – болотна та червоновуха, причому болотна займає лише $\frac{1}{4}$ частину герпетофауни озера (рис. 1).

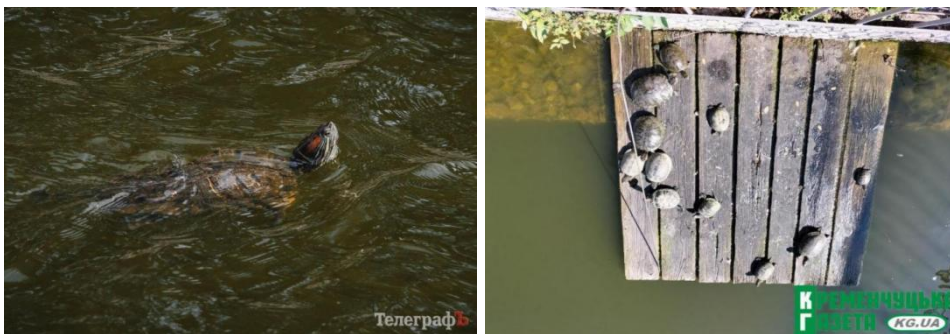


Рис. 1. Фото герпетофауни озера у Міському саду: а – фото червоновухої черепахи, б – фото черепак з озера (фото з сайтів міських газет Телеграф та Кременчуцька газета)

Червоновухі черепахи дуже добре пристосовується до наших умов і створюють сильну конкуренцію болотяним черепахам: червоновухі стали більш прудкими, витривалими, активними. За наявності сприятливих умов обидва види черепак розвиватимуться паралельно у водоймі, але при погіршенні умов чи відсутності регулювання чисельності видів герпетофауни працівниками рекреаційної зони червоновухі як інвазійний вид винищать болотяну черепахау як представника з озера.

З метою збереження болотяної черепахи як представника герпетофауни міста Кременчука розглядається ідея розведення болотяної черепахи (рис. 2) у природній водоймі на території приватного володіння з подальшим заселенням у водойми міста.



Рис. 2. Фото болотної черепахи, яка вирощується у приватній водоймі, Кременчуцький район. Довжина карапаксу 20 см, вага 950 г.

Проте дане питання потребує подальшого опрацювання та аналізу: розглядається доцільність, часові межі, рентабельність та особливості облаштування території для розведення черепах, можливість транспортування та заселення у водойми. Необхідно врахувати, що суттєве значення у просторовому розподілі популяцій черепах має наявність води, віддаленість біогеоценозу від води, ступінь зволоження, структура насаджень і зімкнутість крон дерев.

СПИСОК ВИКОРИСТАНИХ ДЖЕРЕЛ

1. Гасо В. Я. До характеристики популяції болотної черепахи (*Emys orbicularis*) у Дніпровсько-Орільському природному заповіднику. Режим доступу: https://www.zoology.dp.ua/z_05_214.html (дата звернення: 08.04.2024)
2. Смарагдові_скарби біорізноманіття України: черепаха болотяна. Режим доступу: <https://uncg.org.ua/cherepakha-bolotiana-kyiv/> (дата звернення: 08.04.2024)