

Сарнавський Сергій Петрович

аспірант

Київський національний університет імені Тараса Шевченка

м. Полтава

Єрмаков Вячеслав Володимирович

к. г. н., доцент

Полтавський національний педагогічний університет імені В.Г.Короленка

м. Полтава

ГЕОГРАФІЯ ПЛЯЖНОГО ТА ВОДНОГО ТУРИЗМУ В МЕЖАХ ЛІВОБЕРЕЖЖЯ СЕРЕДНЬОГО ДНІПРА

Пляжний та водний туризм є одними з найпопулярніших видів відпочинку, що залучають тисячі туристів щорічно. Лівобережжя Середнього Дніпра, завдяки своєму унікальному географічному розташуванню та природним ресурсам, має великий потенціал для розвитку цих видів туризму. В даний час ця територія приваблює відвідувачів своїми мальовничими краєвидами, чистими пляжами та різноманітними водними розвагами. Дана робота досліджує географію пляжного та водного туризму в межах Лівобережжя Середнього Дніпра.

Під пляжним туризмом розуміють різновид туризму, метою якого є відвідання пляжів та отримання послуг в пляжних зонах. Пляж – це частина берега моря, річки, озера або ставу, зручна для купання та прийняття сонячних та повітряних ванн [1-2]. Пляжі являють собою рекреаційні ландшафти в основному розташовані вздовж річок здебільшого в межах лівих берегів річок на піщаних дерново-підзолистих ґрунтах або привезених штучно піщаних масивів. Основними осередками пляжного відпочинку є лівобережжя Дніпра від Києва до Переяслава та гори Пивиха (м. Градизьк) до м. Горішні Плавні. Досить значними осередками рекреації є середні течії Ворскли, Псла та долина Сули.

В долини Ворскли основна частина пляжів сконцентрована в межах від Охтирки до Кобеляк в середній течії Ворскли. Ключовими центрами пляжного відпочинку в цій частині виділяються - Чернеччина, Лутище, Котельва, Млинки, Деревки, Міські Млини, Писарівщина, Матвіївка, Михайлівка, Підварівка, Слинків Яр, Ворони, Гавронці, Петрівка, Сем'янівка, Полтава, Нижні Млини, Буланове, Старі Санжари, Кунцеве, Нові Санжари, Білики та Кобеляки. Окремі осередки знаходяться у верхній течії річки в межах – Томарівки, Борисівки, Козинки та в нижній течії в пригірловій частині Ворскли - Правобережна Сокілка, Кишеньки та Світлогірське.

Значна кількість пляжів знаходиться і в межах середньої течії Ворскли куди впадають річки – Мерло, Коломак, Головач-Окрень та Полузир'я. Так на Мерлі в нижній течії річки основними осередками пляжного туризму є села Мала Рублівка, Лихачівка, Васьки та Шевченкове. В басейні Коломаку основні пляжі розміщуються також в нижній течії річки та в межах Нижньомлинського водосховища в околицях Полтави, Соснівки, Ковалівки, Вербового, Коломацького. Наявні пляжі й в межах нижньої течії правої притоки Коломаку - річки Свинківки у селах - Брунівка та Рунівщина. В межах річки Головач-Окрень основний центр пляжного відпочинку знаходиться в межах с. Безручки, а в межах Полузир'я - с. Судіївка та Лелюхівка.

В межах басейну Псла основний регіон пляжного відпочинку простягнувся від міста Суми до села Ярьськи, основні центри пляжного відпочинку розташовані в Сумах, Барвінковому, Старому Селі, Низах, Шпилівці, Ворожбі, Бишкіні, Червленому, Пристайловому, Кам'яному, Бобрику, Гадячі, Сарах, Рашівці, Великій Обухівці, Савинцях, Великих Сорочинцях, Баранівці, Великому Перевозі, Шишаках та Ярьськи. Інший осередок пляжного відпочинку це нижня течія Псла від с. Остап'є до с. Потоки з ключовими центрами - в Шилівці, Сухорабівці, Приліпці, Юрках, Манжелії, Ламаному, Гуньках, Омельнику, Онищенках та Потоках. Досить потужними осередками

водно-пляжного відпочинку є і притоки Псла – Хорол та Говтва. В межах Хоролу його середня течія від сіл Хомутець до Біляків, а в межах Говтви основні осередки це пляжі в гирловій частині річки та в м. Решетилівка. У верхній течії Псла є окремі осередки пляжів в межах Суджі та Обояні.

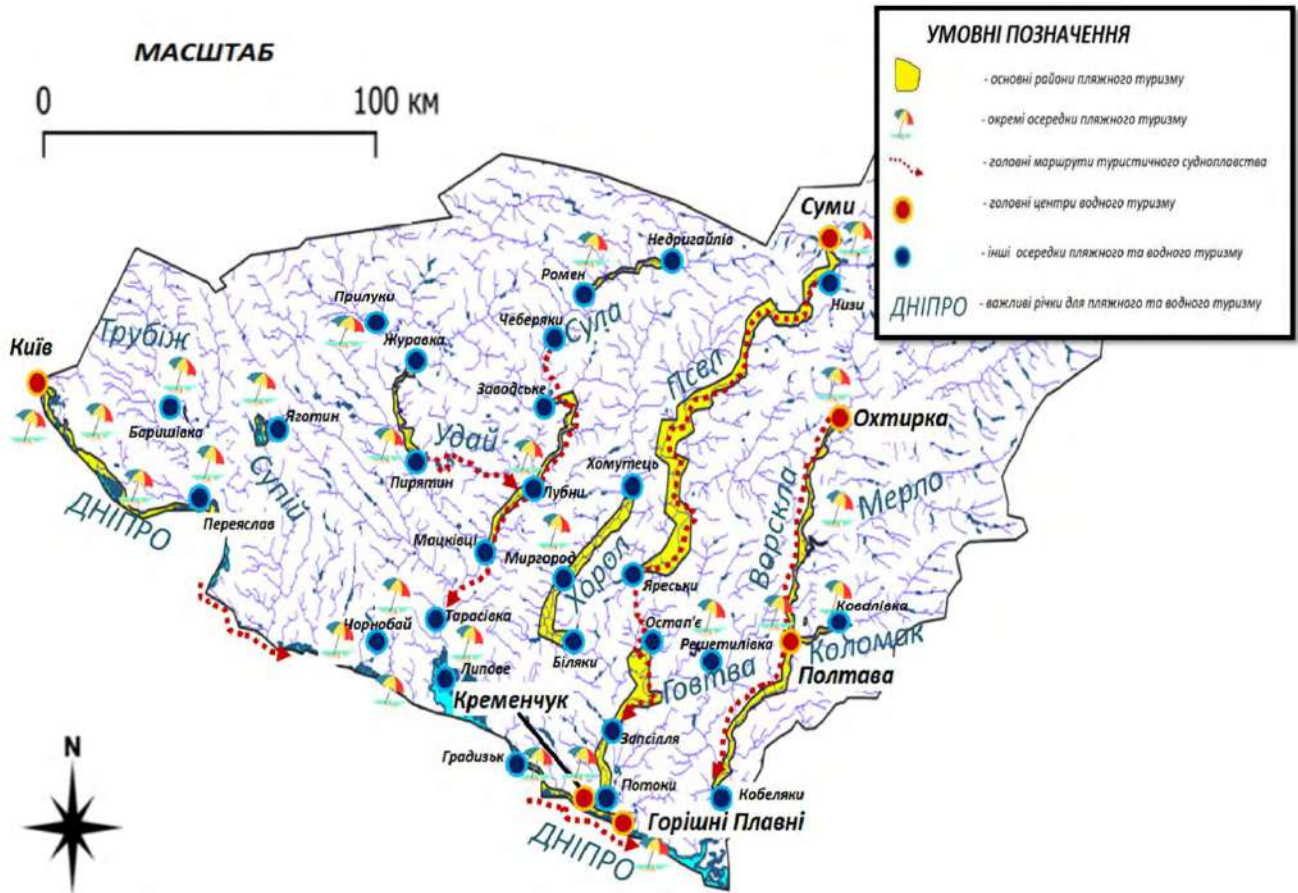


Рис. 1. Географія пляжного та водного туризму в межах лівобережжя Середнього Дніпра

В межах Сули основні відпочинкові зони розміщені в межах пляжів від Недригайлова до Ромен, а також від Заводського до Мацківців та частково в межах гирла річки в околицях с. Липове. Якщо взяти притоки Сули, то основними осередками пляжного відпочинку є середня течія Удаю в околицях Прилук, села Журавка та Пирятин.

Менш поширені рекреаційні ландшафти в басейнах Дарниці – пляжі на ставках-озерах Сонячне та Жандарка, Трубежу локально у межах великих населених пунктів – Баришівка та Переяслав, Супою локально в межах озера Супій в околицях Яготина, а в межах річки Ірклію – в околицях Савківки та Чернобаю.

Іншим важливим видом туризму на річках лівобережжя Середнього Дніпра є водний туризм. Він є одним із різновидів спортивного туризму, що полягає у пересуванні туристів водними об'єктами, такими як річки, озера та канали, за допомогою різноманітних плавальних засобів. До них належать надувні човни, байдарки, катамарани, рафти, каяки та інші подібні засоби. Під час подорожей туристи долають різні водні перешкоди. Одним із найпоширеніших підвидів водного туризму на сьогодні є походи на байдарках [3].

Локально на лівих притоках Середнього Дніпра до широкомасштабного вторгнення 2022 року досить сильно було розвинуте туристичне та спортивне судноплавство на байдарках та каяках. Так, особливо на річках Ворскла, Псел, Сула (з Удаєм), руслових ділянках Дніпра від Києва до Черкас та від Світловодська до Келеберди. Меншою мірою такий вид судноплавства був розвинутий на річках Трубіж, Супій, Іква-Павлівка.

Ключовими центрами туристичного та спортивного судноплавства виступали значні міста лівобережжя Середнього Дніпра – Київ, Полтава, Суми, Кременчук, Горішні Плавні, Охтирка та ін.

Так по Ворсклі в основному туристичні маршрути були поширені на ділянці від м. Охтирка до м. Кобеляки (150 км). Такі сплави на байдарках чи каяках займали до 12 днів по всьому маршруту. На Пслі основний осередок сплаву розміщувався від с. Низи до с. Запсілля - ділянка 240 км завдовжки та 20 днів на подолання шляху. В межах Сули ключові маршрути простягались від с.Чеберяки до с. Тарасівка, загальна протяжність маршрутів складає 135 км та 11 днів сплаву. В межах Удаю найбільш популярний напрямок для туристичних

сплавів на байдарках по маршруту Пирятин - Лубни. Маршрут охоплював близько 100 км та займав 8 днів. Мали популярність маршрути Дніпровськими рукавами в межах острівних архіпелагів Черкаських та Кременчуцьких плавнів, які тривали 4-5 днів, а за протяжністю складали 40-50 км.

Список використаних джерел

1. Хільчевський В. К., Гребінь В. В. Водні об'єкти України та рекреаційне оцінювання якості води : навч. посіб. Київ : ДІА, 2022. 240 с.
2. Шандор Ф. Ф., Кляп М. П. Сучасні різновиди туризму : підручник. Київ : Знання, 2013. 334 с. (Вища освіта XXI століття).
3. Колотуха О. В. Водний туризм / Спортивний туризм та активна рекреація: географія, систематизація, практика (словник-довідник) [Електронний ресурс]. URL: <https://geohub.org.ua/node/835> (дата звернення: 07.06.2024).