



Слово молодого автора

УДК 94(477.5):17.023.32»175»

О. І. Якименко

СТРУКТУРА СЕЛЯНСЬКОЇ РОДИНИ ЛІВОБЕРЕЖНОЇ УКРАЇНИ У ДРУГІЙ ПОЛОВИНІ ХVІІІ СТОЛІТТЯ (НА ПРИКЛАДІ СЕЛА В'ЯЗІВКА СТАРОДУБСЬКОГО ПОЛКУ)

Спираючись на історико-статистичні джерела, зокрема: Генеральний опис Лівобережної України (1767 року), IV (1782 року) і V (1795 року) ревізії населення, сповідного розпису 1792 року, автор аналізує динаміку загальної чисельності, статевого складу, визначає середні показники населеності домогосподарств, поколінний склад, виокремлює особливості, типологію та структуру селянської родини с. В'язівка Першої Почепської сотні Стародубського полку на теренах Північної Гетьманщини у другій половині ХVІІІ століття. За допомогою системи умовних позначень ілюструється структура кількох родин посполитих, робиться спроба дослідити вплив міграційних процесів на формування структури населення. На основі отриманих показників здійснюється порівняльний аналіз з результатами досліджень селянських родин у ХVІ – ХVІІІ століть, проведений іншими науковцями.

В основу дослідження покладено найпоширенішу у сучасній історичній демографії термінологічну та графічну класифікацію домогосподарств, розроблену П. Ласлеттом.

Ключові слова: історична демографія, домогосподарство, двір, родина, Генеральний опис Лівобережної України, ревізія, сповідний розпис, поколінний склад, нуклеарна сім'я, розширена сім'я, мультифокальна сім'я.

Однією із малодосліджених проблем вітчизняної історичної науки є вивчення українського соціуму періоду раннього нового часу, зокрема функціонування і розвиток інституту сім'ї в окремих регіонах Гетьманщини, її типологія та структура. Таким чином, актуальним є більш детальне вивчення селянської родини з метою виокремлення її особливостей. Слід зауважити, що в історичній науці побутує точка зору, за якою терміни «сім'я» й «двір» (або «домогосподарство») до кінця ХVІІІ століття за своєю суттю були тотожними [1, с. 219].

Наукова першість у сфері вивчення типології та структури родини належить зарубіжним дослідникам П. Ласлетту [6], Ю. Шлюмбому [14], М. Міттерауеру й А. Кагану [9], Б. Миронову [8], Ц. Кукльо [15], Р. Зидеру [4]. Серед сучасних українських історико-демографічних праць з окресленого напрямку необхідно відмітити роботи Ю. Волошина [1; 2], М. Крикуна [5], О. Сакала [10].

На основі Румянцевського опису 1767 року [11], IV (1782) і V (1795) років ревізії населення [12; 13], а також сповідного розпису 1792 року [3] проаналізуємо чисельність, середні показники населеності домогосподарств, поколінний склад та структуру селянської родини с. В'язівка Першої Почепської

сотні Стародубського полку в другій половині XVIII століття. Згідно із зазначеними джерелами, все населення В'язівки становили посполиті (селяни). Всі вони мешкали в окремих господарських одиницях – дворах та бездвірних хатах. На думку Г. Максимовича, головними ознаками для тодішнього двору були: спільна дворова територія, родинні зв'язки між його мешканцями й спільне несення низки повинностей. Бездвірною хатою дослідник уважав «*хату без дворового места*» [7, с. 317]. Розглянемо дані за кожен рік окремо.

Станом на 1767 рік у В'язівці нараховувалося 17 дворів (19 родин), у яких мешкало 107 осіб (53 чоловіки та 54 жінки). Таким чином, середня дворова населеність тоді становила 6,3 особи. Найменш заселеним було домогосподарство Максима Василенка, у якому мешкали 3 особи. Найбільш залюдненим виявився двір селянина Герасима Залеського (16 осіб) [11, арк. 765].

Результати IV ревізії констатують зниження загальної чисельності дворів у В'язівці до 14, які утворюють 15 родин, та їх населеності до 77 осіб (40 чоловіків та 37 жінок) відповідно. Отже, у 1782 році, числовий коефіцієнт середньої дворової населеності становив 5,5 особи. Найменшими були три селянських домогосподарств – Мина Атрошенка [12, арк. 351], Федора Балабашки [12, арк. 351зв.] та Петра Мисникова [12, арк. 352] (по 3 особи у кожному). Найбільш заселеним був двір Івана Єлисеєва (9 осіб) [12, арк. 352].

Сповідний розпис 1792 року містить інформацію, згідно з якою, В'язівка після остаточної ліквідації Гетьманщини й зміни адміністративного устрою входила до складу села Балики Новгород-Сіверського намісництва. Очевидно, таке «об'єднання» стало наслідком різкого зменшення посполитих господарств до 5 (5 родин) із загальним числом осіб – 44 (23 чоловіки та 21 жінка) та середнім показником дворової населеності – 8,8 особи. Зауважимо, що цей результат є найбільшим у досліджувані нами роки. Найменш заселеним було домогосподарство Мина Підтереби (5 осіб) [3, арк. 317]. Найбільш залюдненим виявився двір Михайла Барана (12 осіб) [3, арк. 317 – 317 зв.].

Дані, наведені у V ревізькому реєстрі (1795 рік), повідомляють про збільшення у В'язівці кількості селянських домогосподарств до 12, у яких проживала така ж кількість родин. Загальне число мешканців, інформація про яких була внесена до джерела, становило 101 особу (48 чоловіків та 53 жінки). Разом із тим, ці дані зафіксували факт різкого зменшення населення В'язівки у порівнянні з результатами попередньої ревізії. Так, за період 1782 – 1795 років 48 осіб померли («*умре*»), 3 селянини втекли («*сошли безвестно*»), 6 посполитих переїхали до сусідніх сіл. Наприклад, син Якова Паламаренкова, Іван, якому, згідно з даними ревізії, мало б виповнитися 18 років, «*выбыл, пристал затем в деревню Трусовку, где и в сказке объявлен будет*». 2 особи жіночої статі «*выданы в замужество*» [13, арк. 185 зв.]. Таким чином, фактично у поточному році кількість населення залишилася тотожною 1792 року – 44 посполитих (19 чоловіків та 25 жінок), які утворювали 12 сімей. Середня дворова населеність дорівнювала 3,7 особи. Отриманий нами результат є найменшим показником за досліджуваний період. Цього року дані V ревізького реєстру зафіксували три мінімально заселених посполитих домогосподарств, у кожному з яких мешкали: 19-річна незаміжня донька померлого Захарія Барисенкова – Єфросинія, вдови: Федора Балабанки – Христина та Якова Паламаренкова – Пелагія (63 та 60 років відповідно) [13, арк. 184 зв. – 185]. Найзалюдненішим виявився двір Кіндрата

Борисенкова, у якому мешкало 12 осіб [13, арк. 183 – 184]. Отже, середній показник дворової населеності становив 5,7 особи.

Протягом досліджуваного періоду (1767 рік) у В'язівці було виявлено 3 бездвірних хати, у яких мешкали 4 родини із загальною населеністю 16 осіб (8 чоловіків і 8 жінок) [11, арк. 764 зв.; 766].

Підсумовуючи результати першої частини нашого дослідження, порівняємо отримані показники із результатами розвідок інших науковців. Ю. Волошин обрахував середню населеність старообрядницьких слобод та домогосподарств українських сіл Топальської сотні Стародубського полку у 9 осіб [1, с. 215]. Згідно з обрахунками О. Сакала, середня населеність двору посполитих в Лубенському полку в другій половині XVIII століття дорівнювала 11,7 особи [10, с. 212]. Аналіз населення українських сіл Овруцького повіту 1791 року, проведений М. Крикуном, ілюструє аналогічний показник у 6,6 особи [5, с. 27]. За свідченням М. Міттерауера та А. Кагана, для сіл Ярославського повіту (Росія) середня населеність домогосподарств становила 5,2 особи. Для Рязанської губернії аналогічний коефіцієнт дорівнював 8,0 – 9,7 особи, в окремих регіонах Прибалтики він знаходився у межах 12,1 – 18,8 особи [9, с. 46 – 47]. Згідно з думкою П. Ласлетта, середня заселеність домогосподарств англійських сіл у період 1574 – 1821 років становила 4,75 особи [6, с. 152]. Аналогічний показник для селянських дворів Австрії, Франції та Японії становив 7,7, 5,1 та 5,0 осіб відповідно [10, с. 212].

Разом із тим, середня населеність двору не була сталою. Від 1792 року спостерігається послідовна тенденція до поступового зменшення її показників (див. рис. 1).

Середня населеність посполитих домогосподарств села В'язівка

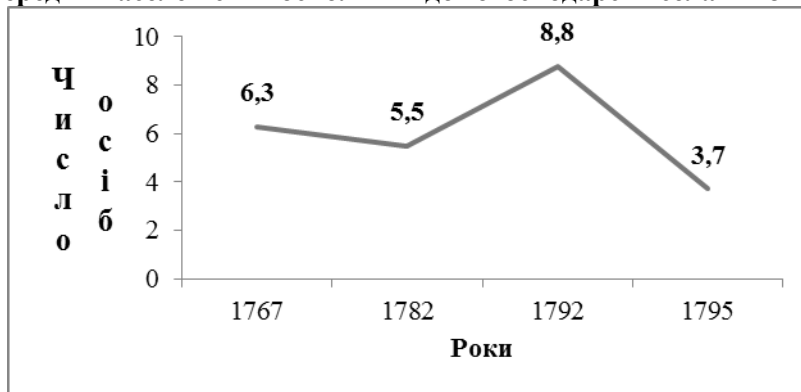


Рисунок 1

Далі проаналізуємо поколінний склад селянських сімей с. В'язівка. Так, у 1767 році у селі нараховувалось 9 двопоколінних (47,4%) і 8 трипоколінних (42,1%) родин. Мінімально були представлені однопоколінні сім'ї – 2 (10,5%) [11, арк. 762 зв. – 766]. У 1782 році частка двопоколінних родин збільшилася до 11 та становила 73,3%. Помітно пішла на спад кількість трипоколінних сімей – 3 (20%). Лише одна родина була однопоколінною (6,7%) [12, арк. 351 – 352 зв.]. Згідно з даними, наведеними у сповідному розписі за 1792 рік, невелику перевагу

становили трипоколінні сім'ї – 3 (60%). Родин з двопоколінною структурою виявилось 2 (40%) [3, арк. 316 зв. – 317 зв.]. Станом на 1795 рік поколінний склад сімей знову змінився: найбільш поширеними були двопоколінні родини – 6 (50%), а решта – 5 (41,7%) сімей – мали однопоколінну структуру. Зауважимо, що у 1792 році родин цього типу в селі не було взагалі. На противагу дво- та однопоколінним сім'ям, трипоколінні знаходились у мінімальній кількості – 1, що становить 8,3% [13, арк. 182 – 189].

У трьох бездвірних хатах у 1767 році жили 4 двопоколінні родини [11, арк. 764 зв.; 766].

Слід зазначити, що у ході дослідження населення села В'язівка у другій половині XVIII століття не було виявлено жодної родини з чотирьохпоколінною структурою (див. табл. 1).

Таблиця 1

Число поколінь у родинах села В'язівка

Роки	Покоління						Усього	
	1		2		3		Число	%
	Число	%	Число	%	Число	%		
1767	2	10,5	9	47,4	8	42,1	19	100
1782	1	6,7	11	73,3	3	20	15	100
1792	0	0	2	40	3	60	5	100
1795	5	41,7	6	50	1	8,3	12	100
Загалом	8	15,7	28	54,9	15	29,4	51	100

Таким чином, можемо зробити висновок про перевагу двопоколінних родин – 28 (54,9%), та трипоколінних сімей – 15, (29,4%) щодо однопоколінних родин – 8 (15,7%) у селі В'язівка Почепської Першої сотні Стародубського полку у другій половині XVIII століття. Разом із тим, частка сімей з однопоколінною структурою була найбільшою у 1795 році.

Порівняємо отримані результати із показниками інших дослідників. На думку Ю. Волошина, у старообрядницькій слободі Деменці частка дво- та трипоколінних родин знаходилася у межах 51,7% – 65,3%. Значною була кількість трипоколінних родин (41,3%) [2, с. 72]. Дослідження сільського населення Гетьманщини на прикладі Лубенського полку, проведене О. Сакалом, також проілюструвало абсолютну більшість дво- і трипоколінних сімей (54,1% та 44% відповідно). Частка одно- й чотирьохпоколінних родин була незначною (1,6% та 0,3% відповідно) [10, с. 201]. У селах Ярославської губернії частка одно-, дво- та трипоколінних родин становила 20,4%, 54%, та 26% [9, с. 48]. Статистичні дані західної й центральноєвропейських частин також ілюструють перевагу двопоколінних родин – від 66% до 76%. Частка однопоколінних сімей перебувала у межах 17% – 28%. Натомість у проаналізованих європейських селах трипоколінних родин виявилось найменше – від 2% до 9% [6, с. 157].

Далі проаналізуємо типологію домогосподарств села В'язівка, спираючись на загальноприйнятту в історичній демографії класифікацію П. Ласлетта [6, с. 136-142] (див. табл. 2). Отже, протягом 1767 – 1795 років у 48 дворах В'язівки всього мешкала 51 родина (із них 15 – простих, 30 за своєю структурою були складними, 7 розширених та 23 мультифокальних). Найменше були представлені сім'ї одинаків – 6. Таким чином, частка нуклеарних родин від загальної кількості сімей

становила 29,4%. Складних родин виявилось найбільше – 58,8% (з них 13,7% були розширеними; 45,1% – мультифокальними). Найменшу частку становили сім'ї одинаків – 11,8%. Розглянемо щорічні дані.

Отже, у 1767 році з 19 родин простих було 5 (26,3%). Частка складних сімей становила 63,2% (12 родин: 4 (21,1%) розширених та 8 (42,1%) мультифокальних). Найменша частка припадала на родини одинаків – 2 (10,5%) [11, арк. 762 – 766]. Згідно з результатами IV ревізії, нуклеарних сімей було 6 (40%), а складних мультифокальних – 8 (53,3%). Розширених родин не виявлено взагалі, одинаків усього 1 (6,7%) [12, арк. 351 – 352 зв.]. Через 10 років сповідний розпис зареєстрував лише 4 (80%) мультифокальні родини та 1 (20%) нуклеарну [3, арк. 316 зв. – 317]. V ревізія, проведена трьома роками пізніше, констатує таку структуру родин: частка простих сімей, родин-одинаків, мультифокальних та розширених була тотожною – по 3 (або по 25% у кожній з категорій). Необхідно зазначити, що за досліджуваний період (1767 – 1795 роки) були відсутні родини без структури [13, арк. 182 – 189].

Таблиця 2

Типологія домогосподарств В'язівки у 1767 – 1795 роки

Категорія	Кількість сімей	Відсоток
Одинаки	6	11,8
Без структури	0	0
Нуклеарна сім'я	15	29,4
Розширена сім'я	7	13,7
Мультифокальна сім'я	23	45,1
Усього	51	100

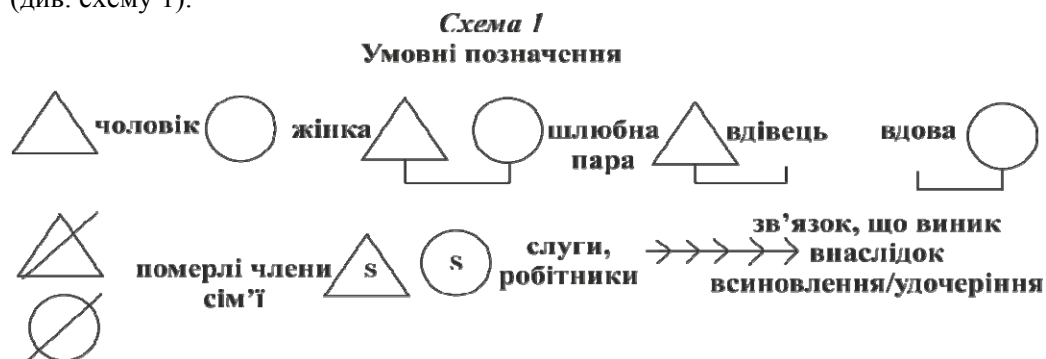
У 3 бездвірних хатах проживали 4 родини, які за своєю структурою були нуклеарними.

Порівняємо отримані нами показники із результатами досліджень інших науковців. Аналіз типології розкольніцьких родин Стародубського полку, проведений Ю. Волошиним, показує перевагу нуклеарних сімей над іншими типами (47%, 39,4% та 13,6% у кожній з категорій відповідно). На відміну від поселень старовірів, найбільш поширеними для українських селищ Топальської сотні вищезгадуваного полку були складні сімейні утворення – 60,9% проти 34,8% нуклеарних [1, с. 225 – 227]. Переважна більшість селянських родин Лубенського полку також були складними – 72,6%, у той час як на долю нуклеарних сімей припадало 27,3% випадків [10, с. 203 – 204]. Більшість селянських родин на території Речі Посполитої у XVI – XVIII століттях, мала нуклеарну структуру – 78,1%. Менша частка представлена складними родинами (11,1% і 5,8%, відповідно). Мінімально були репрезентовані сім'ї одинаків та без структури – 3% і 2% для кожної категорії відповідно [15, с. 357]. На території Кореньщини (Білорусь) у 1740 році 50,6% родин мали просту структуру. Менш поширеними були складні сім'ї – 49,4% (7,3% розширених та 42,1% мультифокальних) [10, с. 214]. Переважну більшість серед селянських родин округу Лонгнесс (Франція, 1778 рік) отримали також нуклеарні родини – 76% проти 17% складних (або 14% розширених і 3% мультифокальних відповідно). Подібним виявився результат типологічної класифікації сільських домогосподарств Японії 1746 року: 47% простих порівняно з 44% складних родин (або 21% розширених та 23%)

[6, с. 155]. На думку Б. Миронова [8, с. 225] і Р. Зідера [4, с. 16], у селах Російської імперії загалом та Центральної Європи зокрема складні родини знаходились у переважній більшості.

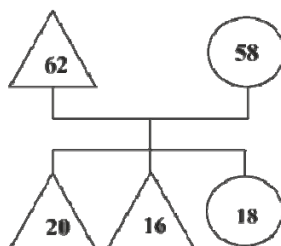
Отже, розгляд структури селянських домогосподарств с. В'язівки Почепської Першої сотні Стародубського полку на основі класифікації П. Ласлетта визначає перевагу складних родин над нуклеарними і підтверджує думку науковців про домінування мультифокальних та розширених сімей на території Східної Європи у XVIII столітті.

Проілюструємо структуру кількох родин села В'язівка за допомогою системи умовних позначень, розробленою та запропонованою П. Ласлеттом [6, с. 147-149] (див. схему 1).



Прикладом нуклеарного домогосподарства може бути родина 62-річного Мيني Підтереби (1792 року) [3, арк. 317]. Разом із головою двору та його 58-річною дружиною Горпиною жили їхні троє неодружених дітей – Сава, Остап та Устина (20, 16 і 18 років відповідно) (див. схему 2).

Схема 2
Нуклеарне домогосподарство
Мини Підтереби



Розширеною за структурою була родина 70-річного вдівця Максима Коротечикова (1767 року) (див. схему 3). Разом із батьком мешкали його 30-річна донька Параска і зять-ровесник Борис. Їхній шлюб утворював єдине повне ядро у родині. Подружня пара виховувала трьох неповнолітніх доньок – Ганну, Ксенію й Мотрону (6, 4 та 1 року, відповідно) [11, арк. 763зв.].

Складнішою за своєю структурою була мультифокальна родина Герасима Залеського (1767 року) [11, арк. 765] (див. схему 4). Усе дворове населення (16 осіб) проживало в одній хаті, утворюючи 4 повних ядра. Отже, на

момент Румянцевського опису голова домогосподарства мав доволі поважний вік – 70 років і був одружений з 67-річною Мотроною. У них було двоє синів: Михайло і Захар (40 та 36 років відповідно) і 17-річна донька Катерина. Старший, Михайло, на відміну від брата Захара та молодшої сестри, був одружений з 43-річною Мотроною. Ця шлюбна пара виховувала 4-річну доньку Єфросинію. Серед інших мешканців двору джерело зафіксувало рідного брата голови родини – 45-річного Андрія, його дружину Параску (40 р.), а також їхніх трьох синів – Кіндрата, Василя та Павла (20, 17 та 7 років відповідно). Первісток Андрія – Кіндрат – був єдиним одруженим серед синів. Його обраницею стала 21-річна Ганна, яка народила йому доньку Зиновію. Також у цій родині проживала 10-річна сирота Уляна: «...у оного ж Залеского дочь Уляна 10 лет сирота» [11, арк. 765]. Очевидно, її удочерили Андрій з Параскою. Там же мешкав і 12-річний робітник – Іван Приходько.

Схема 3
Розширена родина
Максима Коротечкіова

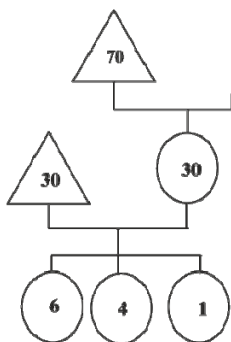
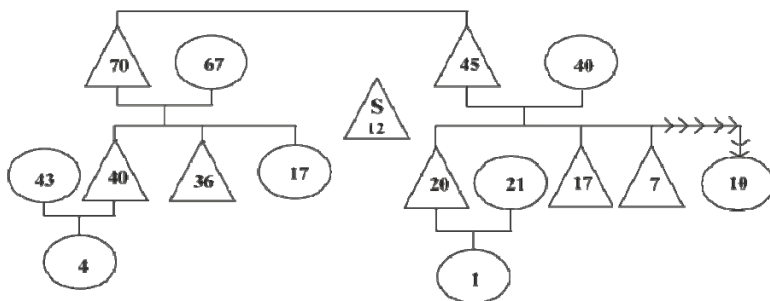


Схема 4
Мультифокальне домогосподарство
Герасима Залеского



Таким чином, доходимо таких висновків:

Досліджуваний коефіцієнт середньої дворової населеності села В'язівка Першої Почепської сотні Стародубського полку становить 5,7 осіб, знаходиться у межах досліджуваних похибок більшості дослідників (за винятком сіл Лубенського полку та прибалтійського регіону).

Аналіз поколінного складу села В'язівка засвідчив значну перевагу дво- та трипоколінних селянських родин над однопоколінними. Разом із тим, частка

останніх становила половину від кількості сімей 1795 року. Варто зазначити відсутність родин із чотирьохпоколінним складом.

Розгляд структури домогосподарств на основі типологічної класифікації П. Ласлетта виокремлює перевагу складних родинних утворень над простими. Такий результат підтверджує точку зору більшості науковців про домінування розширених та мультифокальних домогосподарств на території Східної Європи, зокрема, Гетьманщини, у XVIII столітті.

Список використаних джерел

1. Волошин Ю. В. Розкольницькі слободи на території Північної Гетьманщини у XVIII столітті: історико-демографічний аспект / Ю. В. Волошин. – Полтава : АСМІ, 2005. – 312 с.
2. Волошин Ю. В. Структура сім'ї в поселеннях росіян-старообрядців Малоросії XVIII століття (на прикладі слободи Деменки Топальської сотні Стародубського полку) / Ю. В. Волошин // *Історична пам'ять*. – 2005. – №1-2. – С. 64 – 84.
3. Державний архів Чернігівської області. – ф. 712, оп. 1, спр. 241.
4. Зидер Р. Социальная история семьи в Западной и Центральной Европе (конец XVIII – XX вв.) / Р. Зидер. – М. : Гуманит. изд. центр ВЛАДОС, 1997. – 302 с.
5. Крикун М. Населення домогосподарств у Житомирському повіті Київського воєводства 1791 року / М. Крикун // *Україна модерна*. – Львів, 2001. – №6. – С. 25 – 46.
6. Ласлетт П. Семья и домохозяйство. Исторический подход / П. Ласлетт // *Брачность, рождаемость, семья за три века*. – М. : Статистика, 1979. – С. 132 – 157.
7. Максимович Г. Деятельность Румянцева-Задунайского по управлению Малороссией / Г. Максимович. – Нежин, 1913. – 400 с.
8. Миронов Б. Н. Социальная история России периода империи (XVIII – начала XX в.): в 2 т. / Б. Н. Миронов. – СПб. : «Дмитрий Буланин», 2003. – Т. 1. – 549 с.
9. Миттерауер М., Каган А. Структура семьи в России и Центральной Европе: сравнительный анализ / М. Миттерауер, А. Каган // *Семья, дом и узы родства в истории*. – СПб. : Европ. ун-т, «Алетейя», 2004. – С. 35 – 80.
10. Сакало О. Типологія і структура домогосподарств сільського населення Гетьманщини другої половини XVIII століття: на прикладі Лубенського полку / О. Сакало. – Полтава, 2011. – 260 с.
11. Центральний державний історичний архів м. Києва (далі ЦДАК). – Ф. 57, оп. 1, спр. 90.
12. ЦДАК. – ф. 1842, оп. 1, спр. 369.
13. ЦДАК. – ф. 1842, оп. 1, спр. 442.
14. Шлюмбом Ю. Устойчивые мифы и изменчивые практики. «Крестьянский двор» и большая семья в Германии / Ю. Шлюмбом // *Homo historicus: К 80-летию со дня рождения Ю. Л. Бессмертного*: в 2 кн. – М. : Наука, 2003. – Кн. 1. – С. 631 – 649.
15. Kuklo C. Demografia Rzeczypospolitej Przedrozbiorowej / C. Kuklo. – Warszawa: Wydawnictwo DiG, 2009. – 532 s.

А. И. Якименко

**СТРУКТУРА КРЕСТЬЯНСКОЙ СЕМЬИ ЛЕВОБЕРЕЖНОЙ УКРАИНЫ
ВО ВТОРОЙ ПОЛОВИНЕ XVIII ВЕКА
(НА ПРИМЕРЕ СЕЛА ВЯЗОВКА СТАРОДУБСКОГО ПОЛКА)**

Опираясь на историко-статистические источники, в частности: Генеральную опись Левобережной Украины (1767 года), IV (1782 года) и V (1795 года) ревизии населения, исповедной ведомости 1792 года, автор проводит анализ динамики общей численности, полового состава, определяет средние показатели населенности домохозяйств, поколенный состав, выделяет особенности, типологию и структуру крестьянской семьи с. Вязовки Первой Почепской сотни Стародубского полка на территории Северной Гетманщины во второй половине XVIII века. При помощи системы условных обозначений иллюстрируется структура нескольких семей посполитых, делается попытка исследовать влияние миграционных процессов на формирование структуры населения. На основе полученных показателей осуществляется сравнительный анализ с результатами исследований крестьянских семей в XVI – XVIII веках другими учеными.

В основе исследования положена наиболее распространенная в современной исторической демографии терминологическая и графическая классификация домохозяйств, разработанная П. Ласлеттом.

Ключевые слова: историческая демография, домохозяйство, двор, семья, Генеральная опись Левобережной Украины, ревизия, исповедная ведомость, поколенный состав, нуклеарная семья, расширенная семья, мультифокальная семья.

O. I. Yakymenko

**STRUCTURE OF PEASANT FAMILY OF LEFT-BANK UKRAINE
IN THE SECOND HALF OF THE 18th CENTURY
(ON THE SAMPLE OF VYAZOVKA VILLAGE
OF STARODUBSKIY REGIMENT)**

In this article the author researches one of poorly studied problems of native history that is Ukrainian society in the period of Early Modern time. In particular, this concerns functioning and developing family institution in some regions of Hetmanshchyna, its typology and structure. More detailed study of peasant family for the purpose of finding its features is also very relevant. Unlike the historiography of Western Europe where active research in this field started in the 1960s, contemporary Ukrainian historiography includes only a few studies dedicated to these issues. Recently renewed interest in population issues is due to the widening scope of historical research and to changes in the methodological paradigm that started in the twenty-first century. Historical research of the Ukrainian family and population is thus in its infancy and reconsidering these aspects is crucial for a global scholarship.

Being guided by historical-statistic sources, for example, General Register of Left-bank Ukraine (1767), IV (1782) and V (1795) revision registers, and confession record of 1792 the author analyses the dynamics of total number, gender, density of population, and generation composition, finds features, typology and structure of peasant family in the village of Vyazivka of the First Pochevska Sotnya of Starodubskiy Regiment on the territory of Northern Hetmanshchyna in the second half of the 18th century. With the help of system of shorthand, the structure of several peasant families is shown and an attempt of studying the influence of migratory processes on forming population structure is made. On the basis, the author gives the comparative analysis with results of studying peasant families in the 16-18th centuries, made by other scholars.

According to the results of research, the author makes the following conclusions:

– Studied index of average yard population of the village of Vyazivka of the First Pochevska Sotnya of Starodubskiy Regiment comes to 5.7 persons that is the limit in the works by most historians;

– The analysis of generation structure of the village of Vyazivka shows serious preference of two- and three-generation peasant families over one-generation families and the absence of four-generation families;

– Studying the structure of households on the basis of typical classification made by Peter Laslett shows the preference of extended and multiple family formations over simple ones. This result confirms the opinion of most researchers about domination of extended households on the territory of East Europe and Hetmanshchyna in the 18th century.

Keywords: historical demography, household, yard, family, General Register of Left-Bank Ukraine, revision register, confession record, generation structure, nuclear family, extended family, multiple family.

Надійшла до редакції 12 грудня 2014 року

* * *