

25 % піддослідних взагалі на малюнку як такої „зірки” не бачили. А саме: просто сукупність трикутників; аура людини; промені сонця; полісиметрична квітка; дванадцять місяців року. Цікаві були трактування щодо правильного кола, яке оточує хрест: колосок; вода; небо; вінок, який дається за заслуги; траурний вінок тощо. Як висновок можна сказати, що кожен сприймав малюнок абсолютно по-різному.

Цікавим було те, що лише 10% піддослідних спробували замалювати фон поза зіркою. В першому випадку це було коло зеленого кольору (життя, природа), яке оточувало символ Гармонії, а у другому – серце (кохання) на кожному куті променя і голубий фон (спокій). Це говорить про те, що люди спочатку творять свій власний світ, а вже потім звертають увагу на зовнішній. Це позитивно, але також і негативно, тому що, якби кожен хоть трішки уваги приділяв проблемам держави, зокрема, в екологічній сфері, то нам здається, що світ став би кращим.

Гама кольорів була надзвичайно строкатою і різною. Майже всі піддослідні, крім 20% зафарбували промені зірки у різні кольори, починаючи від двох і т.д. Переважали: зелений, червоний, жовтий, рожевий. Лише двоє використали чорний, при чому одна людини повністю зафарбувала всі промені у цей колір. Коло, що оточує хрест у 50% було різнокольоровим, при чому з певною послідовністю фарб, а у 50% - однокольорове (25% - синє; 10% - зелене; 15% - червоне). Сам хрест також зафарбовувався по-різному. У 75% - різнокольоровий, а у 25% - однотонний (червоний, жовтий тощо). У випадку різнокольоровості хреста, одні зафарбували кожну його частину окремим кольором, інші – поєднували декілька кольорів на кожному елементі. Простір між хрестом і колом у 100% був однокольоровим: сірим, синім, фіолетовим, зеленим і жовтим.

Під час експериментів ми дійшли до таких висновків:

1. Сам малюнок, його елементи кожним сприймаються по-різному.
2. Лише 10% піддослідних вийшли за рамки власного „я” і зафарбували фон.
3. 95% зробили зірку різнокольоровою і цим довели, що саме особистість, навколишній світ, життя кожного є різнобарвними, цікавими, різносторонніми і абсолютно не ідентичними.

Наші дослідження підтверджують відому істину (один із секретів щастя) – життя не те, що з нами відбувається, а те, як ми до цього ставимося. Наше ставлення – пензлик, яким ми зафарбовуємо життя в ті кольори, які самі обираємо. Отже, потрібно почати будувати гармонію „я” своєї позитивної думки, формуючи саногенне мислення.

АНАЛІЗ ОСОБЛИВОСТЕЙ РОЗВИТКУ СКЛАДОВИХ ЕМПАТІЇ ПІДЛІТКІВ З АКЦЕНТУАЦІЯМИ ХАРАКТЕРУ (ЗА МЕТОДИКОЮ В.В. БОЙКО)

Бернацька К.В. (Полтава)

Опитувальник В.В.Бойко дозволив визначити особливості розвитку складових емпатії: емоційного, раціонального, поведінкового.

Автор визначає прояв кожної складової емпатії у якості “каналів” емпатії. Зокрема: раціонального; емоційного; інтуїтивного; установчого; проникаючого; ідентифікаційного. Результати дослідження особливостей емпатії у підлітків з акцентуаціями характеру представлені в таблиці 1.

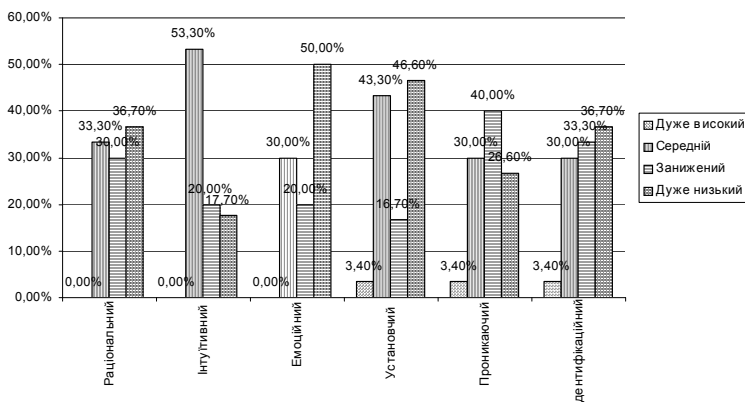
Таблиця 1.

Особливості розвитку складових емпатії у підлітків з акцентуаціями характеру (за методикою В.В.Бойко)

№ п/п	Тип каналу	Рівень розвитку			
		Дуже високий	Середній	Занижений	Дуже низький
1	Раціональний	-	33,3%	30%	36,7%
2	Інтуїтивний	-	53,3%	20%	17,7%
3	Емоційний	-	30%	20%	50%
4	Установчий	3,4%	43,3%	16,7%	46,6%
5	Проникаючий	3,4%	30%	40%	26,6%
6	Ідентифікаційний	3,4%	30%	33,3%	36,7%

Гистограма 1.

Частотний розподіл складових емпатії у підлітків з акцентуаціями характеру



Порівняльний аналіз рівня сформованості складових емпатії у підлітків з акцентуаціями характеру показав домінування низьких показників розвитку таких складових як: раціонального, емоційного, проникаючого та ідентифікаційного.

Перевага низьких показників у зазначених складових емпатії може виявитися у труднощах розпізнати емоційний стан іншого і перенести себе в його думки, почуття, дії, емоційно відкликатися на переживання іншого, ввійти в емоційний резонанс з оточуючими, наявність певних установок, що спрямовують поведінку людини на уникнення особистих контактів, байдуже ставлення до переживань оточуючих.

Цілком зрозуміло, що подібні умовиводи різко обмежують діапазон емоційного відгуку.

Серед складових емпатії, що стали предметом дослідження "інтуїтивний канал" має значно вищі показники порівняно з іншими.

Аналіз особливостей складових емпатії за статевою ознакою показав у домінування у хлопців низьких показників розвитку раціонального, проникаючого, інтуїтивного каналів емпатії. У дівчат – емоційного. Отже хлопці мають недостатньо розвинуту здатність до розпізнавання емоційного стану, розуміння його думок та дій. Дівчата нездатні до емоційного реагування на пережи-

вання іншого. Звичайно, отримані результати характеризують особливості емпатії у хлопців та дівчат які мають певний тип акцентуації характеру.

Однак, визначені тенденції не дозволяють зрозуміти особливості зв'язку між типом акцентуації та розвитком складових емпатії. Для вирішення цього завдання був проведений порівняльний аналіз особливостей кожної складової у групах підлітків з гіпертимною, істероїдною та епіліптоїдною акцентуаціями характеру.

САМОСТІЙНА РОБОТА СТУДЕНТІВ ЯК ЗАСІБ РОЗВИТКУ ІНІЦІАТИВИ ТА ТВОРЧОСТІ МАЙБУТЬОГО ВЧИТЕЛЯ

Білик В.Г. (Київ)

Початок ХХІ століття увійшов в історію освіти як період інтенсивного розвитку і якісних перетворень у сфері вищої освіти, самоідентифікації української національної вищої школи в умовах формування єдиного світового освітнього простору і найважливіших системних знань.

Згідно положення про організацію навчального процесу у вищих навчальних закладах України, затвердженим Міністерством освіти України, передбачено збільшення питомої ваги самостійної роботи студентів до 2/3 від загального обсягу навчального часу студента, відведеного для вивчення конкретної дисципліни [4].

Реалізація цих завдань, на думку багатьох авторів [1; 2; 3], можлива, лише за умови інтенсифікації навчально-виховного процесу, активізації творчої аудиторної та позааудиторної самостійної роботи студентів на основі повного використання досягнень педагогічної науки. Саме за таких умов будуть створюватись оптимальні можливості для творчої навчальної діяльності студентів.

Виходячи з того, що самостійна робота студентів, на нашу думку, повинна бути засобом розвитку ініціативи та творчості, нами були розроблені основні вимоги, за якими, на наш погляд, слід формулювати та добирати завдання для реалізації науково-дослідної та самостійної роботи студентів.

По-перше, матеріал для вивчення (дослідження) доцільно подавати у вигляді окремих проблем.

Висвітлення матеріалу у вигляді формування певних конкретних істин, які просто необхідно запам'ятати без відповідної аргументації, доведення, на нашу думку, є шкідливою, оскільки не розвиває творчого підходу у студентів, не змушує їх самостійно шукати зв'язки, співвідношення речей, тощо.

По-друге, завдання бажано ставити таким чином, щоб було кілька підходів до його розв'язку. Тоді студент зможе обрати оптимальний шлях розв'язання, проаналізувати переваги та недоліки різних шляхів. Завдання може не вимагати чітко визначеної відповіді. Бажано, щоб воно передбачало можливість розв'язання на різних рівнях в залежності від міри заглиблення студента в суть проблеми.

По-третє, виконання завдання повинно передбачати виникнення та розв'язання протиріччя. Як свідчить досвід, позитивно впливає на формування наукового стилю мислення самостійне (або при незначній допомозі викладача, наукового керівника) розв'язання студентами парадоксальних ситуацій. Виконання таких завдань істотно підвищує інтерес до матеріалу, що вивчається, та на психологічному рівні спонукає до наукових досліджень.

За умови дотримання наведених вимог студент матиме змогу творчо підійти до вирішення поставленої проблеми, виявити та розвинути кращі властивості свого індивідуального стилю мислення. З іншого боку викладач (науковий керівник) матиме змогу виявити всі тонкощі та нюанси мислення студента, рівень сформованості в нього наукового стилю мислення, а також його індивідуальні нахили до наукового пошуку.