

## ЛІТЕРАТУРА

1. Державний стандарт професійно-технічної освіти з професії «Кравець» ДС ПТО 7433.DB,1820-2013. – К. – 148 с.
2. Закон України «Про внесення змін до деяких законів України щодо прав інвалідів» (№ 4213-VI від 22.12.2011). – [Електронний ресурс]. – Режим доступу: <http://zakon0.rada.gov.ua/laws/show/4213-17>
3. Закон України «Про внесення змін до деяких законів України про освіту щодо організації інклюзивного навчання» (№ 1324 – VII від 5 червня 2014 року). – [Електронний ресурс]. – Режим доступу: <http://zakon0.rada.gov.ua/laws/show/1324-18>
4. Індекс інклюзії: професійно-технічний навчальний заклад: Навчально- методичний посібник / Кол. упорядників: Пащенко О.В., Гриценко І.А., Софій Н. З., Найда Ю.М. – К.: ТОВ «Видавничий дім “Плеяди”», 2011. – 92 с.
5. Інклюзивна освіта для дітей з інвалідністю в Україні [Електронний ресурс]. - Режим доступу: <http://education-inclusive.com/shho-take-inklyuziya/>
6. Концепція розвитку інклюзивної освіти (наказ МОН від 01.10.2010 № 912). - [Електронний ресурс]. – Режим доступу: [http://ru.osvita.ua/legislation/Ser\\_osv/9189/](http://ru.osvita.ua/legislation/Ser_osv/9189/)
7. Наказ Міністерства освіти і науки України від 14.06.2001 р. № 459. Про запровадження 12-бальної шкали оцінювання навчальних досягнень учнів (слухачів) з професійної підготовки у професійно-технічних навчальних закладах. [Електронний ресурс]. – Режим доступу: <http://uazakon.com/document/spart29/inx29059.htm>.
8. Соціально-психологічні особливості людини з порушенням слуху. – [Електронний ресурс]. – Режим доступу: [http://pidruchniki.com/12281128/psihologiya/sotsialno-psihologichni\\_osoblivosti\\_lyudini\\_porushennyami\\_sluhu](http://pidruchniki.com/12281128/psihologiya/sotsialno-psihologichni_osoblivosti_lyudini_porushennyami_sluhu)

УДК 687.016

Анастасія Нікуліна  
(Харків, Україна)

## РОЗРОБКА КОНСТРУКТИВНО-ТЕХНОЛОГІЧНОГО РІШЕННЯ АВТОРСЬКОЇ КОЛЕКЦІЇ СУКОНЬ ЖІНОЧИХ

У статті проведений аналіз гармонійно-композиційних рішень художнього образу колекції моделей суконь жіночих, надано характеристику стильового рішення моделей суконь жіночих, розроблена авторська колекція моделей, оцінка художньої виразності колекції жіночих

Матеріали II Всеукраїнської науково-практичної заочної конференції  
«Дизайн-освіта майбутніх фахівців: теорія і практика»

суконь. Розглянуто морфологічний аналіз, антропометрична характеристика жіночої фігури, сформовано конструктивно-композиційний устрій, конструктивне моделювання та проектно-технологічні рішення авторської колекції моделей суконь жіночих. Здійснено експерту перевірку показників якості у процесі проектування моделей суконь жіночих.

**Ключові слова:** конструкторсько-технологічні рішення, авторська колекція моделей, сукня жіноча, показники якості.

В статье проведен анализ гармонично композиционных решений художественного образа коллекции моделей платьев женских, охарактеризованы стилевое решение моделей платьев женских, разработана авторская коллекция моделей, оценена художественная выразительность коллекции женских платьев. Рассмотрены морфологический анализ, антропометрическая характеристика женской фигуры, сформирован конструктивно-композиционный строй, конструктивное моделирование и проектно-технологические решения авторской коллекции моделей платьев женских. Осуществлено экспертную проверку показателей качества в процессе проектирования моделей платьев женских.

**Ключевые слова:** конструкторско-технологические решения, авторская коллекция моделей, платье женское, показатели качества.

The article analyzes the harmoniously composite solutions of the artistic image of the collection of women's dresses, the style solution of women's dresses models is described, the author's collection of models is developed, the artistic expressiveness of the collection of women's dresses is appreciated. Morphological analysis, anthropometric characteristic of the female figure, morphological analysis of the female figure, structural and compositional structure, constructive modeling and design and technological solutions of the author's collection of

women's dresses are formed. Expert examination of quality indicators in the process of designing models of women's dresses is carried out.

**Keywords:** Design and technological solutions, author's collection of models, women's dress, quality indicators.

**Постановка проблеми у загальному вигляді та її зв'язок із важливими науковими та практичними завданнями.** Проектування сучасного жіночого одягу стає процесом побудови форм відповідних до задуму людини, нових досягнень в галузі конструкторської та технологічної підготовки. Сучасні дослідження в області дизайну одягу показали, що проектування художнього образу авторських колекцій суконь жіночих найчастіше аналізують з позицій типового та індивідуального, об'єктивного та суб'єктивного, раціонального та емоційного виявлення. Найменш розробленим вважається підхід, основу якого складає його функціонування, тобто способи виникнення, виготовлення та існування. Аналізуючи композиційні ознаки виявлено, що художній образ колекцій суконь жіночих формується поетапно, поступово ускладнюючись та набуваючи тих ознак, які дозволяють говорити про його естетичну та художню якість. У переважній більшості сучасних дизайнерських рішень високий художній ефект досягається не за рахунок наочності, а завдяки глибокому проникненню в сутність колекції моделей одягу і втілення цієї сутності в адекватній формі відображення. Конструктивно-технологічні рішення кожної моделі колекції повинні бути нові, відрізнятися від аналогів, відповідати естетичним вимогам, мати художню та інформаційну виразність, цілісність, раціональність форми.

**Аналіз останніх досліджень і публікацій, в яких започатковано розв'язання даної проблеми і на які спирається автор, виділення невирішених частин загальної проблеми, котрим присвячується означена стаття.** Розробка конструктивно-технологічного рішення колекцій

з високим рівнем художньо-проектних знань й умінь потребувала вивчення широкого кола проблем. З-поміж них глибоко аналізувалися актуальні питання: філософії науки й освіти, дизайну та виробництва (В. Андрущенко, В. Афанасьєв, В. Бех, Л. Безмоздін, І. Зязюн, М. Каган, С. Клепко, Н. Ковешнікова, В. Кремень, В. Луговий, М. Мамардашвілі, І. Рижова, В. Рунге, В. Чижиков, N. Geddes, G. Nelson та ін.); історії, теорії, практики дизайну та дизайн-освіти (Є. Антонович, В. Аронов, Л. Безмоздін, А. Бровченко, М. Гізе, В. Глазичев, В. Даниленко, С. Кадубовська, Ю. Легенький, Г. Мінервін, С. Михайлов, В. Прусак, В. Сидоренко, Ю. Соловйов, М. Станкевич, О. Фурса, М. Яковлев, Н. Dreyfuss, N. Pevsner, G. Ponti, W. Teague та ін.); з основ формування та моделювання змісту проектування швейних виробів (Е. Андросової, Т. Бердник, І. Васильєвої, Г. Гусейнова, В. Єрмилової, О. Рачицької, Л. Сафіної, А. Славінської) та ін.

Результати вивчення наукових джерел дають підставу стверджувати, що нині недостатня кількість досліджень, що присвячені системному вивченню процесу створення художнього образу колекцій жіночого одягу та конструктивно-технологічного рішення як цілісного дизайнерського явища. Цінність системного підходу визначається тим, що він орієнтує процес проектування на розкриття цілісності її компонентів і механізмів, які її забезпечують, на виявлення різноманітних типів зв'язків складних процесів і зведення їх у єдину цілісну систему. Актуальність, недостатній рівень теоретичної дослідженості та практичної розробленості зазначеної проблеми, зумовили вибір теми дослідження.

**Формування цілей статті (постановка завдання).** Необхідність системного розгляду проектування колекцій суконь жіночих обумовлене завданнями нашого дослідження з відображення найбільш суттєвого конструктивно-технологічного рішення і змісту кожного компоненту.

**Виклад основного матеріалу дослідження з повним обґрунтуванням отриманих наукових результатів.** Розглядаючи

*Матеріали II Всеукраїнської науково-практичної заочної конференції  
«Дизайн-освіта майбутніх фахівців: теорія і практика»*

теоретичні засади процесу проектування колекції суконь жіночих, нами було проведено аналіз гармонійно-композиційних рішень художнього образу колекції моделей суконь жіночих, який виявив, що процес проектування художнього образу колекцій насамперед передбачає аналіз гармонійно-композиційних рішень моделей одягу, який складається з деяких елементів. Серед них: стильове рішення і модні засоби його реалізації, також форма, її розміри і пропорції виробу, характер і місце розташування елементів рельєфу поверхні форми, декоративно-конструктивні елементи форми і деталі, функціонально-декоративні елементи, декоративні елементи, лінії членувань поверхні за розташуванням, кількістю, конфігурації і обробці, асортимент матеріалів тощо. Проведений аналіз гармонійно-композиційних рішень художнього образу колекції моделей суконь жіночих показав, що характерною ознакою композиції є те, що кожний з її елементів не існує ізольовано, а знаходиться в оточенні й у зв'язку з іншими елементами й форми [1,3].

Досліджуючи характеристику стильового рішення моделей суконь жіночих було визначено, що одним з найважливіших гармонійно композиційних рішень можна вважати стильове рішення, бо саме воно забезпечує проведення аналізу модних тенденцій, завдяки якому вже визначається форма і пропорція виробу, кількість членувань, декоративні елементи та інше. Розглядаючи стильове рішення і модні засоби його реалізації в колекції моделей суконь жіночих встановлено, що найбільше використовується романтичний стиль, який характеризує легкість та невагомість тканин насичених або пастельних тонів, підкреслюючи жіночність, маленькі оборки та красиві жабо, банти, квіти тощо. Романтичний стиль включає у себе мікростилі: фантазійний, «ретро», «вінтаж». Даний стиль являє пишні і витончені колекції жіночих суконь різних кольорів. Оновлений інтерес приділяється до трапецієподібних спідниць, гладких зачісок, вишуканих образів і шикарного вбрання [7].

Процес проектування авторської колекції моделей дав змогу виявити основні етапи створення: перегляд джерел, що можуть надихнути на створення чогось нового, або надання життя, чомусь з минулих років. Вирішення призначення колекції, її адресність. В якості натхнення в даному випадку виступала епоха Модерн, що характеризується плавними, текучими лініями, м'якими форми, орнаментом, що вплинуло на створення форм, силуетів колекції і на вибір текстильного матеріалу. Обов'язково, виділявся у всіх моделях композиційний центр, який виступав в якості яскравих та декоративних елементів на тканині або ж аксесуари. Враховано колірний напрямок судячи з пантону року, в який виробляється колекція [2,8]. Кінцевою дією було створення демонстраційних ескізів, які позначають вже остаточний результат (Рис.1).

Також при розробці конструктивно-технологічного рішення авторської колекції суконь жіночих враховано результати попередніх досліджень, а саме виявлено, що у сучасному суспільстві зміни параметрів людського тіла переглядаються через кожні 15 років, оскільки за цей період в результаті процесу акселерації відбуваються зміни розмірів, пропорцій і форм фігури людини. Пропорції тіла не можуть бути однаковими для всіх жінок, так як існують різні типи статури, дані нам генетично. До основних типів статури було віднесено астенічний, нормостенічний і гіперстенічний.



*Рис.1. Авторська колекція моделей суконь жіночих*

По співвідношенню стегон і плечей, виділили такі типи фігур як тип «О» або «Яблуко», що характеризує талію як правило слабо виражену. Вона може бути або трохи менше стегон, або трохи більше. Також розглянуто тип фігури «Груша». Зазвичай у людей з таким типом фігури стегна ширше плечей, а верхня половина тіла трохи довше. Талія буває вузькою або середньої, іноді занижена, але в цілому непогано виражена. Ноги ширококостної статури, в той час як руки узкокостної. Так само виявлено параметри фігури «пісочний годинник», що демонструє вузьку талію і приблизно однаковий обсяг стегон і грудей, що відповідає класичній пропорційній жіночій фігурі.

Було виведено конструкторсько-композиційний устрій колекції суконь жіночих (Рис.2). Крім того передбачено, що основною відмінністю методик конструювання є використання вихідних даних, що відрізняються за кількістю і способами визначення, а також послідовність побудови базової основи і наявність попереднього розрахунку. У зв'язку з тим, вимірювання конкретної фігури були замінені розрахунками на основі пропорційних залежностей від провідних розмірних ознак – обхвату грудей і зросту. Це призвело до появи та формування різновидів координатної системи: розрахунково-вимірювальної і пропорційно – розрахункової систем. В їх основу була покладена ідея про те, що фігури людей однакового розміру і росту без суттєвої відмінності статури можна прийняти як умовно нормальні і в принципі вважати більш менш однаковими [4,5].

У роботі використана методика «М. Мюллер і син», основними критеріями вибору цієї системи крою є простота, застосування сучасної розмірної типології населення і її регулярне оновлення форм базових конструкцій і величин збільшень з урахуванням модних тенденцій; розробка оригінальних прийомів конструювання з урахуванням нових властивостей

сучасних матеріалів. Виконано конструктивне моделювання авторської колекції суконь (Рис.3).

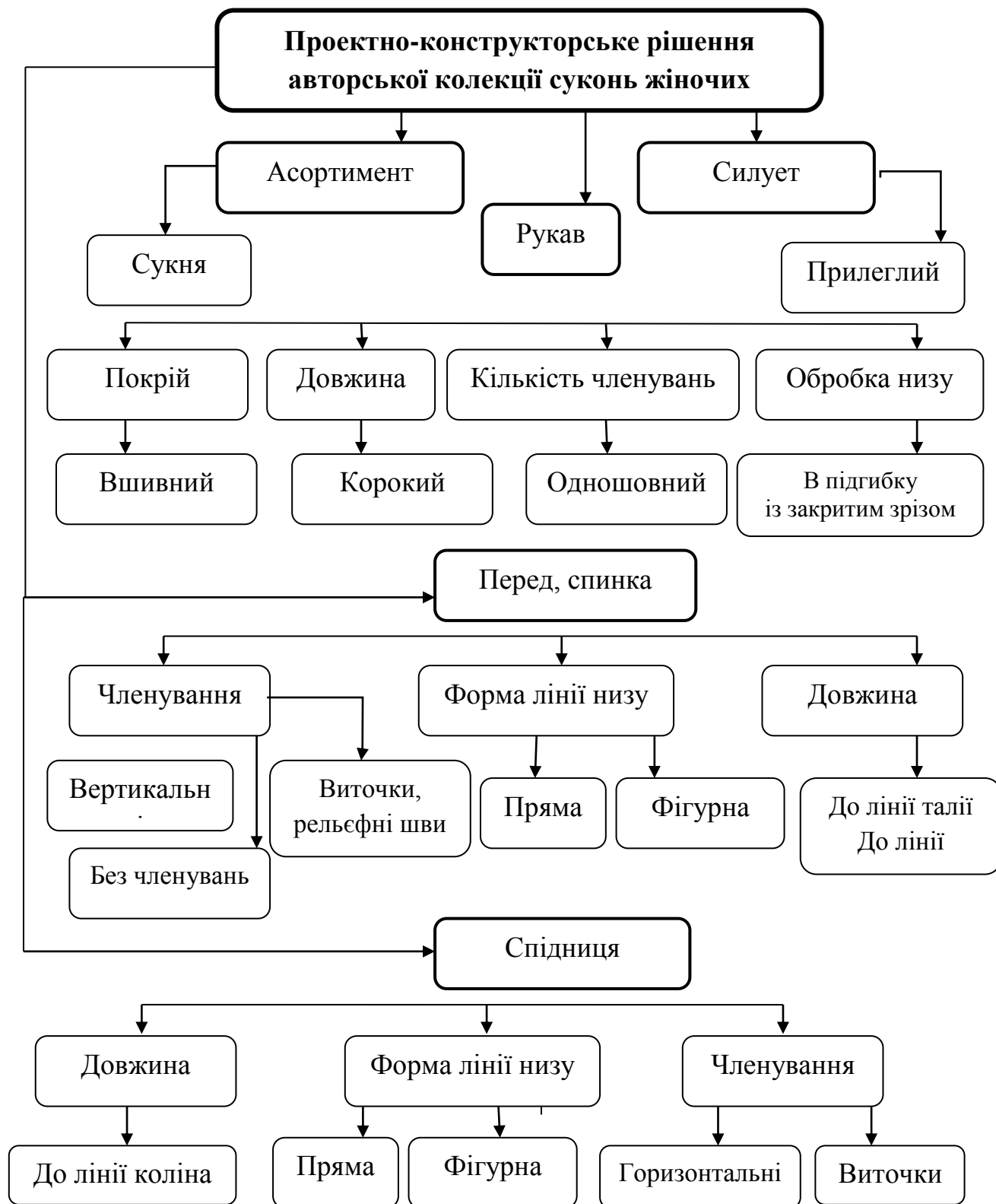


Рис. 2. Конструктивно-композиційний устрій авторської колекції суконь

Матеріали II Всеукраїнської науково-практичної заочної конференції  
«Дизайн-освіта майбутніх фахівців: теорія і практика»



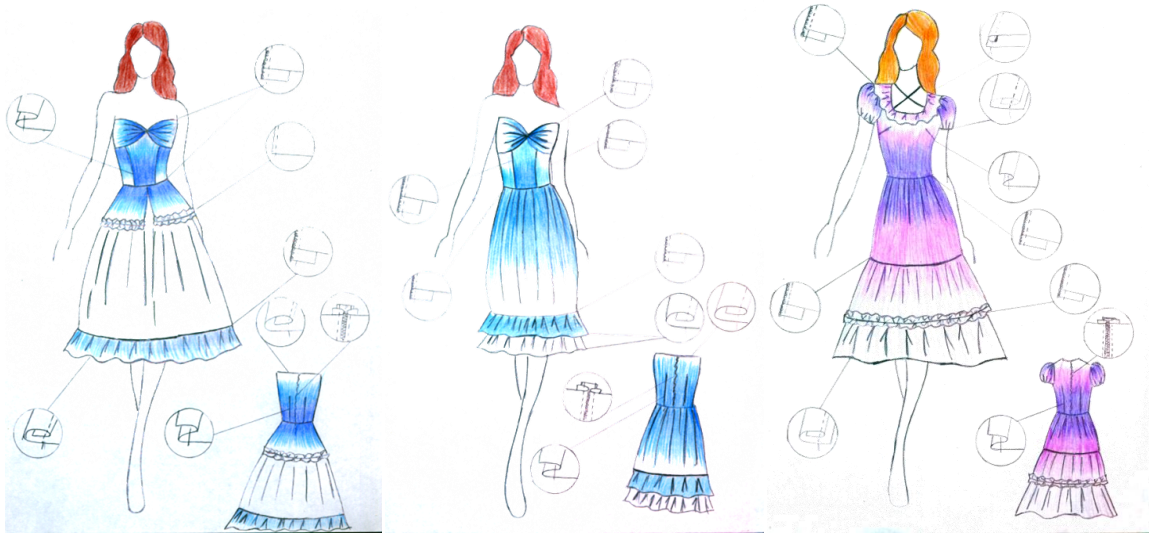


Рис.3. Конструктивне моделювання моделей авторської колекції суконь жіночих

Обґрунтовано доцільність використання матеріалів, що мають властивості тримати форму сукні, утворюючи м'які склади. Унікальне переплетення ниток дозволяє створювати незвичайні повторювані складні малюнки на полотні, які однаково красиві з обох сторін полотна. Відмінністю є підвищена міцність і зносостійкість. З оздоблювальних елементів використані декоративні банти, мереживо, рюші, оборки тощо. В якості фурнітури в жіночих сукнях стало актуальне використання потаємної тасьми - «блискавка» [6].

Пропоновані конструкції максимально використовують уніфіковану технологію, а також стандартні та уніфіковані деталі. З урахуванням властивостей матеріалів були обрані методи обробки, що забезпечують високий ступінь механізації та автоматизації процесів.

Дані, що характеризують конструкцію вузлів та з'єднань представлені на рисунку 4.



*Рис.4. Конструкція вузлів та з'єднань моделей авторської колекції суконь жіночих*

Експертна перевірка показників якості виявила нетривале панування стиля у визначеному суспільному середовищі естетичних вимог до зовнішніх проявів у побуті, одязі, взутті та інших елементах предметної сфери, що оточують людину. Для задоволення всіх пред'явлених вимог, одяг повинен володіти комплексом споживчих властивостей, які проявляються при її експлуатації. Важливими показниками є показники ергономічності, цей показник сприяє збереженню в експлуатації властивостей матеріалів, що забезпечує зносостійкість виробу, можливість застосування хімічної чистки, прання. Так само, до ергономічних показників відноситься показник стійкості матеріалів до фізико-механічних впливів. Ще один важливий показник, це довговічність одягу, тобто його збереження працездатності до руйнування. Таким чином, всі вимоги до авторської колекції суконь жіночих, а отже, і її споживчі властивості можна поділити на такі групи: ергономічні, естетичні та вимоги до надійності виробів. Ця група охоплює ті вимоги, які споживачі пред'являють до одягу як предмету особистого користування [5].

У цілях проведення експертної оцінки показників якості, визначених у процесі проектування авторської колекції моделей суконь жіночих був обраний метод індивідуального анкетування з наступним порівнянням та обробкою анкет експертів. Аналізуючи дані зроблено висновок, що на думку експертів найбільш важливими показниками якості є наступні фактори: найбільшу перевагу здобули два фактора, що характеризують технологічність виробу та його ергономічність. Другим за важливістю став показник якості, що характеризує безпечність виробу.

**Висновки з даного дослідження та перспективи подальших розвідок у даному напрямку.** У процесі дослідження було проаналізовано гармонійно-композиційні рішення художнього образу колекції моделей суконь та надано характеристику стильового рішення моделей суконь жіночих. Розроблено авторську колекцію моделей суконь жіночих та впроваджено конструктивно-композиційний устрій, проектно-технологічні рішення процесу виготовлення авторської колекції суконь жіночих. Проаналізовано зв'язок властивостей матеріалу з методами створення побудови креслення конструкції. Експертно перевірено показники якості у процес проектування моделей суконь жіночих.

У результаті теоретичного дослідження отримані дані, які можна використовувати для прогнозування модних тенденцій в майбутньому, що є актуальним як для масового так і для індивідуального виробництва одягу в ручному та автоматизованих режимах. Також їх можна застосовувати в САПР з розробленим алгоритмом отримання нових конструкцій одягу з можливістю корекції вихідних даних, що є перспективним напрямком впровадження результатів проведеного дослідження.

## **ЛІТЕРАТУРА**

1. Андросова Э.М. Основы художественного проектирования костюма / Э.М. Андросова. – Челябинск: Медиа-Принт, 2004. – 184 с.

*Матеріали II Всеукраїнської науково-практичної заочної конференції  
«Дизайн-освіта майбутніх фахівців: теорія і практика»*

2. Бердник Т. О. Основи художнього проектування костюма і ескізної графіки : Навчальний посібник / Бердник Т.О. - М.: Ростов н/Д: Фенікс, 2001. – 180 с.
3. Козлова Т.В. Костюм. Теорія художественного проектування : Учебник для ВУЗов / Т.В. Козлова – М.: МГТУ им. А. Н. Косыгина, 2005. – 380 с.
4. Медведева Т.В. Художественное конструирование одежды : Учебное пособие / Т.В. Медведева. –М. :ФОРУМ: ИНФРА-М, 2003. – 480 с.
5. Ніколаєва Т.В. Тектоніка формоутворення костюма: Навчальний посібник / Т.В. Ніколаєва. – К.: Арістей, 2005. – 224 с.
6. Патлашенко О.А. Матеріалознавство швейного виробництва: Навчальний посібник / О.А. Патлашенко. – К.: Арістей, 2007. – 288 с.
7. Рачинская Е.И., Сидоренко В.И. Моделирование и художественное оформление одежды / Е.И. Рачинская. - Ростов-на-Дону: Изд. «Феникс», 2002. – 564 с.
8. Розробка колекцій одягу: навчальний посібник / [А.М. Малінська, К.Л. Пашкевич, М.Р.Смирнова, О.В. Колосніченко]. – К. : ПП НВЦ «Профі», 2014. – 140 с.

УДК378.22:377:[745/749]

*Андрій Цина  
(Полтава, Україна)*

## **ПЕДАГОГІЧНІ ТЕХНОЛОГІЇ ДИЗАЙН-ОСВІТИ МАЙБУТНІХ УЧИТЕЛІВ ТРУДОВОГО НАВЧАННЯ**

Сучасна філософія освіти, оновлена Національна стратегія розвитку освіти в Україні на період до 2021 року вимагають обґрунтованого та послідовного запровадження передових науково-педагогічних технологій. Педагогічні технології дизайн-освіти майбутніх учителів ми розглядаємо відповідно до оволодіння ними нормативними вимогами освітнього простору педагогічного ВНЗ, самостійною освітньо-професійною діяльністю, притаманними для цього простору особистісно-професійними якостями.

Дослідження Б. Ананьєвим сензитивності середнього студентського віку для успішного руху до вершин професійної зрілості засвідчили значущість саме віку (18-20 років) для інтелектуального розвитку майбутнього спеціаліста за показником вищого вияву інтелектуальної

*Матеріали II Всеукраїнської науково-практичної заочної конференції  
«Дизайн-освіта майбутніх фахівців: теорія і практика»*